



รายงานผลการปฏิบัติงาน ปีงบประมาณ 2566

นางสาวอภิขญา อินทร์หม่อม
นักวิชาการคอมพิวเตอร์

กองบริการการศึกษา สำนักงานอธิการบดี
มหาวิทยาลัยราชภัฏอุตรดิตถ์

รายงานผลการปฏิบัติงาน ประจำปีงบประมาณ 2566

1. การปรับปรุงและพัฒนาระบบ

ปีงบประมาณ 2566 ได้ดำเนินการปรับปรุงและพัฒนาระบบต่างๆ ตามข้อเสนอแนะของผู้ใช้งาน และปรับปรุงตามนโยบายของมหาวิทยาลัย รายละเอียดดังนี้

1.1 เพิ่มเมนูบันทึกข้อมูลงานธุรการ

- 1) หนังสือส่งภายนอก
- 2) ลงรับหนังสือ
- 3) บันทึกหมวดหมู่หนังสือออก
- 4) บันทึกหน่วยงาน

ภาพที่ 1 หน้าจอเมนูบันทึกข้อมูลงานธุรการ

1.2 เพิ่มเมนูรายงานการพัฒนาบุคลากร สำหรับงานเลขานุการ

เป็นการพัฒนาระบบตามความต้องการของบุคลากรงานเลขานุการ สำหรับใช้ในการประกันคุณภาพหน่วยงาน โดยมีภาพหน้าจอระบบดังภาพที่ 2

| ลำดับ | ชื่อสกุล | ชิงประมาณ | โครงการ/หลักสูตรก่อน สัมมนา | วันที่เข้าร่วมโครงการ | สถานที่ |
|-------|--------------------------|-----------|---|--------------------------------------|--|
| 1 | นางสาวกัญญา อินทร์หม่อม | 2565 | อบรมออนไลน์ รายวิชา Data Analytics | เดือน กุมภาพันธ์ 2565 | ผ่านระบบออนไลน์ OCSC Learning Portal |
| 2 | นางสาวกัญญา อินทร์หม่อม | 2565 | อบรมออนไลน์ รายวิชา Microsoft office word 2016 | เดือน เมษายน 2565 | ผ่านระบบออนไลน์ OCSC Learning Portal |
| 3 | นางสาวกัญญา อินทร์หม่อม | 2565 | อบรมออนไลน์ รายวิชาความมั่นคงปลอดภัยบน อินเทอร์เน็ตและการปฏิบัติตนสำหรับข้าราชการยุคดิจิทัล | เดือน เมษายน 2565 | ผ่านระบบออนไลน์ OCSC Learning Portal |
| 4 | นางสาวกัญญา อินทร์หม่อม | 2565 | โครงการอบรม ส่งเสริมมาตรฐานทางจริยธรรมของบุคลากร มหาวิทยาลัยราชภัฏอุดรดิตถ์ | วันที่ 24 มีนาคม 2565 | อบรมผ่านสื่อออนไลน์ระบบ Zoom |
| 5 | นางสาวกัญญา อินทร์หม่อม | 2565 | โครงการอบรม บริการด้วยใจ และการพัฒนาบุคลากรสำหรับการบริการ | วันที่ 9 กันยายน 2565 | ห้องประชุม FMS102 อาคารคณะวิทยาการจัดการ |
| 6 | นางสาวพัฒนภัสร์มา ใจเงิน | 2566 | หลักสูตร เสริมสร้างแรงบันดาลใจด้านการศึกษา | วันที่ 19 พฤศจิกายน - 8 ธันวาคม 2565 | อบรมผ่านระบบออนไลน์ ของ ปปท. |

ภาพที่ 2 หน้าจอรายงานการเข้าอบรมสัมมนาของบุคลากร

1.3 เพิ่มเมนูบันทึกข้อมูลการอบรมสัมมนา สำหรับบุคลากร

เป็นเมนูสำหรับบันทึกข้อมูลการเข้าร่วมอบรม/สัมมนาของบุคลากรแต่ละคนของกองบริการการศึกษา เพื่อเป็นข้อมูลให้งานเลขานุการสำหรับการประกันคุณภาพของหน่วยงาน โดยบุคลากรสามารถเพิ่ม/ลบ/แก้ไขข้อมูลของตนเองได้ ดังภาพที่ 3

| วันที่บันทึกข้อมูล | ชิงประมาณ | โครงการ/หลักสูตรก่อน สัมมนา | วันที่เข้าร่วมโครงการ |
|----------------------|-----------|---|-----------------------|
| 15 มิถุนายน พ.ศ.2566 | 2565 | อบรมออนไลน์ รายวิชา Data Analytics | เดือน กุมภาพันธ์ 2565 |
| 15 มิถุนายน พ.ศ.2566 | 2565 | อบรมออนไลน์ รายวิชา Microsoft office word 2016 | เดือน เมษายน 2565 |
| 15 มิถุนายน พ.ศ.2566 | 2565 | อบรมออนไลน์ รายวิชาความมั่นคงปลอดภัยบน อินเทอร์เน็ตและการปฏิบัติตนสำหรับข้าราชการยุคดิจิทัล | เดือน เมษายน 2565 |
| 15 มิถุนายน พ.ศ.2566 | 2565 | โครงการอบรม ส่งเสริมมาตรฐานทางจริยธรรมของบุคลากร มหาวิทยาลัยราชภัฏอุดรดิตถ์ | วันที่ 24 มีนาคม 2565 |
| 15 มิถุนายน พ.ศ.2566 | 2565 | โครงการอบรม บริการด้วยใจ และการพัฒนาบุคลากรสำหรับการบริการ | วันที่ 9 กันยายน 2565 |
| 15 มิถุนายน พ.ศ.2566 | 2566 | อบรมออนไลน์ รายวิชา Data Visualization | เดือนพฤษภาคม 2566 |
| วันที่บันทึกข้อมูล | ชิงประมาณ | โครงการ/หลักสูตรก่อน สัมมนา | วันที่เข้าร่วมโครงการ |

Showing 1 to 6 of 6 entries

ภาพที่ 3 หน้าจอสำหรับบุคลากรบันทึกข้อมูลการเข้าร่วมอบรม/สัมมนา

1.4 ปรับปรุงระบบบันทึกชื่ออาจารย์ผู้สอน

การปรับปรุงระบบบันทึกชื่ออาจารย์ผู้สอนเป็นการปรับปรุงให้เป็นไปตามข้อเสนอแนะของผู้บริหารและผู้ใช้งานระบบ โดยปรับปรุงให้สามารถเพิ่มผู้สอนได้อย่างไม่จำกัด สามารถเพิ่ม/แก้ไข ข้อมูลชื่ออาจารย์ผู้สอน และสัดส่วนการสอนของอาจารย์แต่ละท่านได้ไม่จำกัด หน้าจอดังภาพที่ 4

กองบริการการศึกษา
ภาคเรียนที่ 1/2566

ภาคเรียน: 1/2566 เลือกคณะ: ไม่ระบุคณะ แสดงรายวิชา คำสั่งผู้สอน ภาษาฐาน

Show 10 entries Search:

| term | ประเภทการศึกษา | สาขา | หมู่เรียน | ชื่อวิชา | หน่วยกิต | SECT | เวลาเรียน | ห้องเรียน | ผู้สอน |
|--------|----------------|----------------------------|-----------|------------------------------------|------------|------|-----------|-----------|---|
| 1/2566 | ปกติ | ภาษาไทย | 630310101 | 1004803 ปฏิบัติการสอนในสถานศึกษา 4 | 6(0-290-0) | 01 | ๑12 | ออกฝึก1 | อ. ดร. วรวิบูลย์ ขลิบเงิน P E |
| 1/2566 | ปกติ | คณิตศาสตร์ | 630310402 | 1004803 ปฏิบัติการสอนในสถานศึกษา 4 | 6(0-290-0) | 09 | ๑12 | ออกฝึก9 | อ. ศาครุฑ ขาสีศักดิ์บุตร P E |
| 1/2566 | ปกติ | การประถมศึกษา | 630312803 | 1004803 ปฏิบัติการสอนในสถานศึกษา 4 | 6(0-290-0) | 17 | ๑12 | ออกฝึก17 | อ. ดุชนิษฐ์ เชนยทิพย์ P E |
| 1/2566 | ปกติ | ภาษาต่างประเทศ(เอกภาษาจีน) | 630318001 | 1004803 ปฏิบัติการสอนในสถานศึกษา 4 | 6(0-290-0) | 25 | ๑12 | ออกฝึก25 | อ. วานิสสา จันทร์นุสรณ์ P E |
| 1/2566 | ปกติ | ภาษาอังกฤษ | 630310202 | 1004803 ปฏิบัติการสอนในสถานศึกษา 4 | 6(0-290-0) | 05 | ๑13 | ออกฝึก5 | อ. จิรัชฌ์ เลื่อนถาว ชาชิน P E |
| 1/2566 | ปกติ | อุตสาหกรรมศิลป์ | 630310901 | 1004803 ปฏิบัติการสอนในสถานศึกษา 4 | 6(0-290-0) | 13 | ๑13 | ออกฝึก13 | อ. ชัชพล เกษวิริยะกิจ P อ. จิรพล อุบลธาดา P E |

ภาพที่ 4 หน้าจอรระบบบันทึกชื่ออาจารย์ผู้สอน

1.5 ปรับปรุงระบบสารสนเทศสำหรับคณบดี

ดำเนินการปรับปรุงระบบสารสนเทศสำหรับคณบดี เมนูข้อมูลจำนวนผู้สมัคร โดยดำเนินการปรับปรุงรูปแบบการนำเสนอข้อมูล ให้สอดคล้องกับความต้องการของผู้ใช้งานและรูปแบบข้อมูลการรับสมัครที่เปลี่ยนแปลง ดังภาพที่ 5

คณบดีและเลขาธิการ

นักศึกษาเข้าใหม่ปี 2567 | คณบดีและเลขาธิการ

ข้อมูลผู้สมัคร (เปิดรับสมัคร 3 ส.ค. - 9 ต.ค. 66)

| สาขา | จำนวนผู้สมัคร | | จำนวนผู้ชำระค่าสมัคร | | จำนวนผู้ที่ยังไม่ชำระค่าสมัคร | | ข้อมูลผู้สมัคร |
|---------------------------------|------------------|------------------|----------------------|------------------|-------------------------------|------------------|---|
| | เลือกสมัครส่วน 1 | เลือกสมัครส่วน 2 | เลือกสมัครส่วน 1 | เลือกสมัครส่วน 2 | เลือกสมัครส่วน 1 | เลือกสมัครส่วน 2 | |
| ศส.บ. การท่องเที่ยวและการโรงแรม | 4 | 8 | 2 | 0 | 2 | 8 | พิมพ์ข้อมูลผู้สมัคร |
| ศส.บ. การออกแบบนิเทศศิลป์ | 3 | 2 | 2 | 0 | 1 | 2 | พิมพ์ข้อมูลผู้สมัคร |
| ศส.บ. ดนตรี (เอกดนตรีสากล) | 1 | 10 | 0 | 0 | 1 | 10 | พิมพ์ข้อมูลผู้สมัคร |
| ศส.บ. ดนตรี (เอกดนตรีไทย) | 0 | 0 | 0 | 0 | 0 | 0 | พิมพ์ข้อมูลผู้สมัคร |
| ศส.บ. กัญชาศิลป์ | 0 | 5 | 0 | 0 | 0 | 5 | พิมพ์ข้อมูลผู้สมัคร |

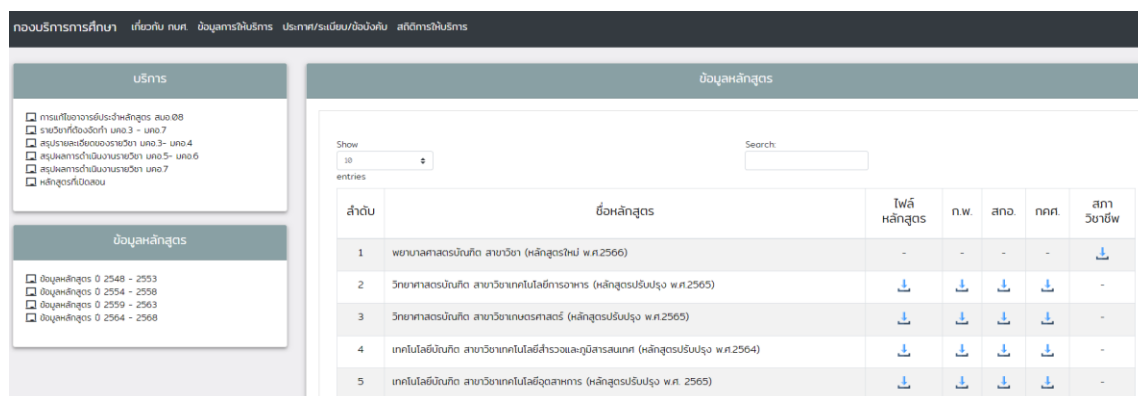
ภาพที่ 5 หน้าจอแสดงรายงานจำนวนผู้สมัคร

1.6 เว็บไซต์กองบริการการศึกษา

ดำเนินการปรับปรุงข้อมูลและรูปแบบการแสดงผลข้อมูลบนเว็บไซต์ของกองบริการการศึกษา โดยมีรายละเอียดดังต่อไปนี้

1) ปรับปรุงหน้าจอเมนูงานหลักสูตร

ดำเนินการปรับปรุงหน้าจอการแสดงผลข้อมูลหลักสูตรและปรับปรุงให้สามารถค้นหาข้อมูลให้สะดวกต่อผู้ใช้งานมากยิ่งขึ้น ดังภาพที่ 6 และค้นหาข้อมูลหลักสูตรได้ที่ https://academic.uru.ac.th/AcademicWEB/course/show_course.php

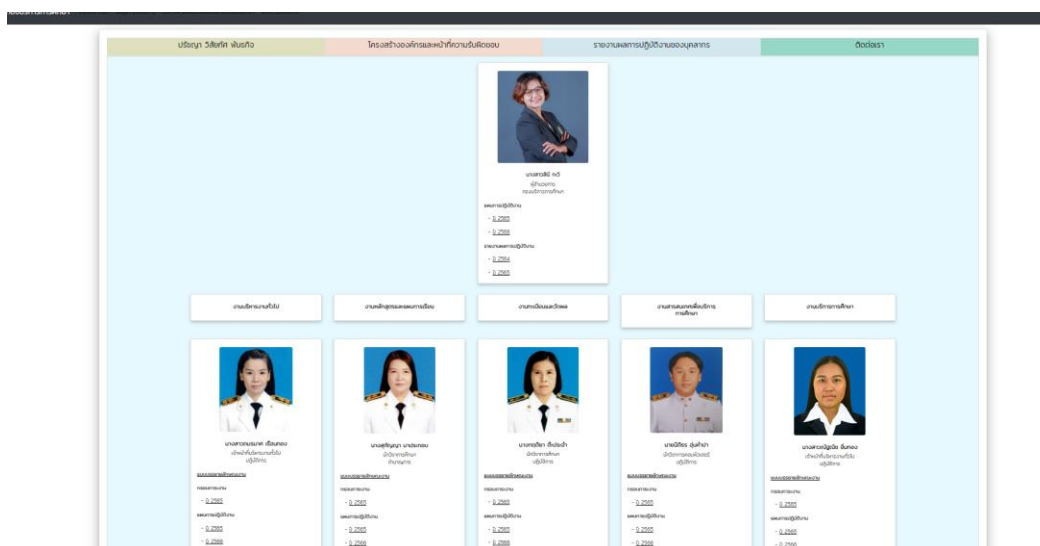


| ลำดับ | ชื่อหลักสูตร | ไฟล์หลักสูตร | ท.พ. | ส.อ. | ท.ค. | ส.ก.วิชาชีพ |
|-------|---|--------------|------|------|------|-------------|
| 1 | พยาบาลศาสตรบัณฑิต สาขาวิชา (หลักสูตรใหม่ พ.ศ.2566) | - | - | - | - | ↓ |
| 2 | วิทยาลัยการศึกษาศาสตร์ สาขาวิชาเทคโนโลยีการอาหาร (หลักสูตรปรับปรุง พ.ศ.2565) | ↓ | ↓ | ↓ | ↓ | - |
| 3 | วิทยาลัยการศึกษาศาสตร์ สาขาวิชาเกษตรศาสตร์ (หลักสูตรปรับปรุง พ.ศ.2565) | ↓ | ↓ | ↓ | ↓ | - |
| 4 | เทคโนโลยีบัณฑิต สาขาวิชาเทคโนโลยีสำรวจและภูมิสารสนเทศ (หลักสูตรปรับปรุง พ.ศ.2564) | ↓ | ↓ | ↓ | ↓ | - |
| 5 | เทคโนโลยีบัณฑิต สาขาวิชาเทคโนโลยีอุตสาหกรรม (หลักสูตรปรับปรุง พ.ศ. 2565) | ↓ | ↓ | ↓ | ↓ | - |

ภาพที่ 6 หน้าจอแสดงผลข้อมูลหลักสูตรบนเว็บไซต์กองบริการการศึกษา

2) ปรับปรุงรายงานผลการปฏิบัติงานของบุคลากร

ดำเนินการปรับปรุงข้อมูลรายงานผลการดำเนินงานของบุคลากร โดยเพิ่มข้อมูลแผนการดำเนินงานปีงบประมาณ 2566 และรายงานผลการดำเนินงานปีงบประมาณ 2565 สามารถตรวจสอบรายละเอียดข้อมูลที่ลิ้งค์ https://academic.uru.ac.th/AcademicWEB/about_us.php ดังภาพที่ 7

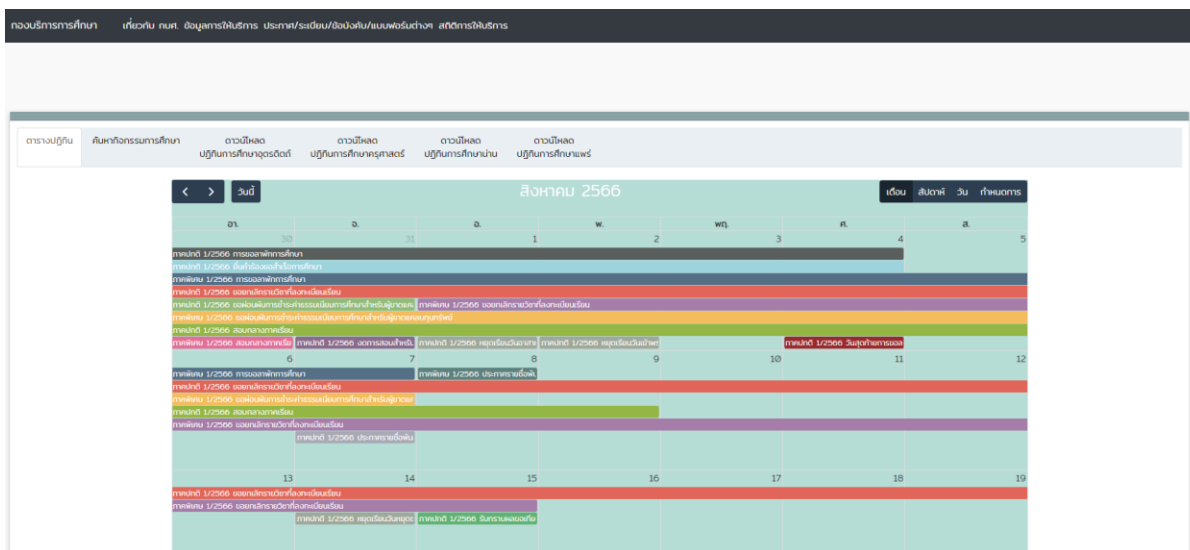


| บุคลากร | ปีงบประมาณ 2565 | ปีงบประมาณ 2566 |
|-----------------|-----------------|-----------------|
| นางสาวศิริ น.ค. | 2.2555 | 2.2555 |
| นางสาวอุบล น.ค. | 2.2555 | 2.2555 |
| นางสาววิภา น.ค. | 2.2555 | 2.2555 |
| นางสาววิภา น.ค. | 2.2555 | 2.2555 |
| นางสาววิภา น.ค. | 2.2555 | 2.2555 |
| นางสาววิภา น.ค. | 2.2555 | 2.2555 |

ภาพที่ 7 หน้าจอเมนูรายงานผลการปฏิบัติงานของบุคลากร

3) ปรับปรุงหน้าจอแสดงปฏิทินการศึกษา

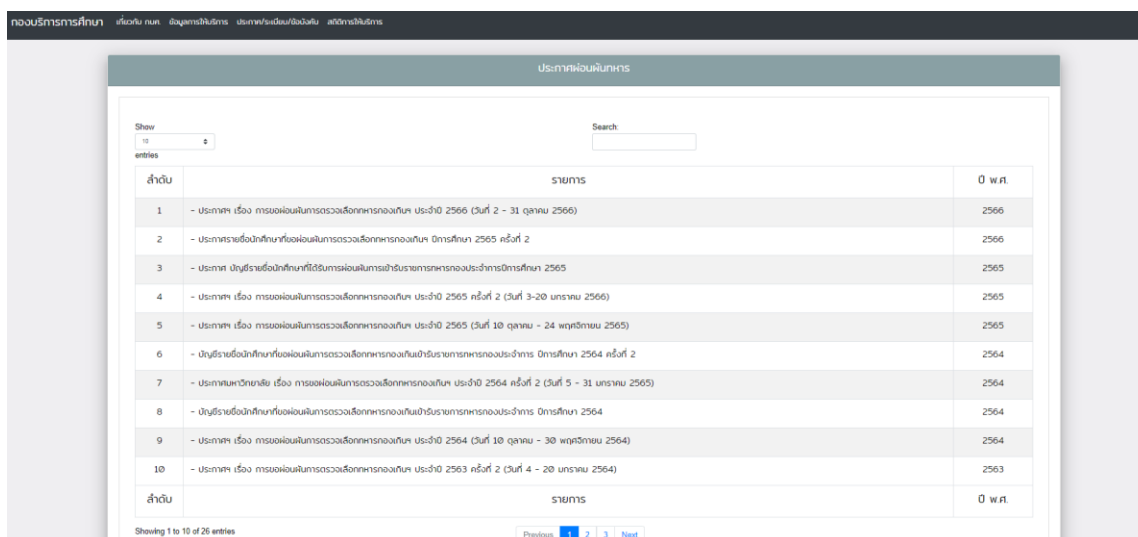
ดำเนินการปรับปรุงหน้าจอแสดงปฏิทินการศึกษาเพื่อให้เห็นข้อมูลปฏิทินการศึกษา และผู้ใช้งานสามารถค้นหาข้อมูลกิจกรรมตามปฏิทินการศึกษาได้ ดังภาพที่ 8 และสามารถตรวจสอบกิจกรรมตามปฏิทินการศึกษาได้ที่ https://academic.uru.ac.th/AcademicWEB/fullcalendar/calendar_std.php



ภาพที่ 8 หน้าจอเมนูปฏิทินการศึกษา

4) เพิ่มหน้าจอแสดงประกาศที่เกี่ยวข้องกับการผ่อนผันการเกณฑ์ทหาร

ดำเนินการพัฒนาเพิ่มหน้าจอแสดงข้อมูลเกี่ยวกับการผ่อนผันการเกณฑ์ทหารตามความต้องการของบุคลากรกองบริการการศึกษา โดยแยกข้อมูลประกาศที่เกี่ยวข้องกับการผ่อนผันการเกณฑ์ทหารออกเป็นอีก 1 เมนู โดยสามารถตรวจสอบข้อมูลได้ที่ https://academic.uru.ac.th/AcademicWEB/file_soldier.php โดยมีหน้าจอเมนูดังภาพที่ 9



ภาพที่ 9 หน้าจอเมนูแสดงข้อมูลการผ่อนผันการเกณฑ์ทหาร

1.7 ปรับปรุงระบบประเมินอาจารย์ผู้สอน

ดำเนินการปรับปรุงระบบประเมินอาจารย์ผู้สอนโดยนักศึกษา ตามความต้องการของผู้บริหาร มหาวิทยาลัย ที่ให้นักศึกษาสามารถแยกประเมินการสอนของอาจารย์ผู้สอนรายคน กรณีที่มีผู้สอนมากกว่า 1 คน หน้าจอรระบบดังภาพที่ 10

แบบประเมินอาจารย์ผู้สอน ภาคเรียน 1/2566
โดย นางสาว บริศรา น่วมทอง รหัสนักศึกษา 66031280125

| ลำดับ | รายวิชา | section | ผู้สอน | |
|-------|--------------------------------|---------|--|--------------|
| 1 | 0001101 ภาษาไทยเพื่อการสื่อสาร | 24 | อาจารย์ วัลลภวิทย์ วัฒนเขมดิน | ทำแบบประเมิน |
| 2 | 0001106 ความเป็นพลเมืองไทย | 54 | ผู้ช่วยศาสตราจารย์ เอกกฤษย์ จิตรชัยเดช | ทำแบบประเมิน |
| | | | อาจารย์ วิทยา สุขสา | ทำแบบประเมิน |
| | | | อาจารย์ ดร. นิยภา ไบราณ | ทำแบบประเมิน |
| 3 | 1051205 จิตวิทยาสำหรับครู | 05 | อาจารย์ ดร. จานรี ศรีรัตนบัลล์ | ทำแบบประเมิน |

ภาพที่ 10 หน้าจอประเมินการสอนโดยนักศึกษา

1.8 ปรับปรุงระบบสารสนเทศสำหรับรองอธิการบดี

ดำเนินการปรับปรุงระบบสารสนเทศสำหรับรองอธิการบดี เมนูข้อมูลนักศึกษาใหม่ โดยดำเนินการปรับปรุงรูปแบบการนำเสนอข้อมูล และชุดคำสั่งในการดึงข้อมูลจำนวนนักศึกษามาแสดง ซึ่งหน้าจอยจะแสดงข้อมูลดังภาพที่ 11

ระบบสารสนเทศผู้บริหาร

นักศึกษาเข้าใหม่ ปี 2567 |

ข้อมูลจำนวนผู้สมัคร

| ลำดับ | สาขา | จำนวนผู้สมัคร | | จำนวนผู้ชำระค่าสมัคร | | จำนวนผู้ยังไม่ชำระค่าสมัคร | |
|-------|------------------------------|-------------------|-------------------|----------------------|-------------------|----------------------------|-------------------|
| | | เลือกสมัครลำดับ 1 | เลือกสมัครลำดับ 2 | เลือกสมัครลำดับ 1 | เลือกสมัครลำดับ 2 | เลือกสมัครลำดับ 1 | เลือกสมัครลำดับ 2 |
| 1 | คณะครุศาสตร์ | 20 | 2 | 10 | | 10 | 2 |
| 2 | คณะมนุษยศาสตร์และสังคมศาสตร์ | 69 | 68 | 19 | | 50 | 68 |
| 3 | คณะวิทยาศาสตร์และเทคโนโลยี | 67 | 42 | 20 | | 47 | 42 |
| 4 | คณะเกษตรศาสตร์ | 7 | 5 | 3 | | 4 | 5 |
| 5 | คณะวิทยาการจัดการ | 37 | 21 | 15 | | 22 | 21 |
| 6 | คณะเทคโนโลยีอุตสาหกรรม | 23 | 16 | 11 | | 12 | 16 |
| 7 | คณะวิทยาศาสตร์สุขภาพ | | | | | | |
| 8 | คณะวิทยาลัยน่าน | | 1 | | | | 1 |

ภาพที่ 11 หน้าจอเมนูข้อมูลนักศึกษาใหม่

1.9 ปรับปรุงระบบบริการสำหรับนักศึกษา

ดำเนินการปรับปรุงระบบบริการสำหรับนักศึกษา ซึ่งเป็นการปรับปรุงหน้าจอนำหน้าหลักบริการสำหรับนักศึกษา โดยเปลี่ยนรูปภาพเมนูบริการนักศึกษา เพิ่มเมนูประกาศมหาวิทยาลัย เพิ่มเมนูคู่มือนักศึกษาสำหรับนักศึกษาปี ดังภาพที่ 12



ภาพที่ 12 หน้าจอเมนูบริการสำหรับนักศึกษา

2. ข้อมูลสถิติผู้ใช้งาน

2.1 ระบบประเมินผู้สอนโดยนักศึกษา

ปีงบประมาณ 2566 เปิดใช้งานระบบประเมินผู้สอนโดยนักศึกษา 2 ครั้ง ในภาคเรียนที่ 1/2565 และ 2/2565 โดยมีนักศึกษาเข้าใช้งานระบบดังตารางที่ 1 จากตารางที่ 1 จำนวนนักศึกษาที่ประเมินอาจารย์ผู้สอนภาคเรียนที่ 1/2565 จำนวน 5,625 คน คิดเป็นร้อยละ 89.60 และภาคเรียนที่ 2/2565 มีนักศึกษาทำแบบประเมินจำนวน 5,308 คน คิดเป็นร้อยละ 88.45 จากตารางที่ 1 พบว่าจำนวนผู้เข้าทำแบบประเมินอาจารย์ผู้สอนมีจำนวนลดลงในทุกภาคเรียน เป็นผลจากการที่มีจำนวนนักศึกษาลดลง

ตารางที่ 1 ตารางแสดงจำนวนนักศึกษาที่บันทึกคะแนนประเมินผู้สอน

| ลำดับ | คณะ | ภาคเรียน | | | |
|-------|------------------------------|----------|--------|--------|--------|
| | | 1/2564 | 2/2564 | 1/2565 | 2/2565 |
| 1 | คณะครุศาสตร์ | 3,161 | 2,724 | 2,904 | 2,772 |
| 2 | คณะวิทยาศาสตร์และเทคโนโลยี | 433 | 356 | 470 | 437 |
| 3 | คณะมนุษยศาสตร์และสังคมศาสตร์ | 887 | 774 | 813 | 799 |
| 4 | คณะวิทยาการจัดการ | 745 | 659 | 701 | 694 |
| 5 | คณะเทคโนโลยีอุตสาหกรรม | 513 | 442 | 448 | 398 |
| 6 | คณะเกษตรศาสตร์ | 57 | 51 | 51 | 41 |
| 7 | วิทยาลัยนานาชาติ | 78 | 64 | 64 | 68 |
| 8 | วิทยาลัยน่าน | 126 | 102 | 107 | 70 |
| 9 | บัณฑิตวิทยาลัย | 48 | 50 | 54 | 18 |
| 10 | วิทยาเขตแพร่ | | 14 | 13 | 11 |
| | รวม | 6,048 | 5,236 | 5,625 | 5,308 |

ตารางที่ 2 ตารางเปรียบเทียบจำนวนผู้มีสิทธิทำแบบประเมินกับผู้ทำแบบประเมินอาจารย์ผู้สอน

| คณะ/รายการ | ภาคเรียน | | | | | | | | | | | | | | | | | |
|------------------------------|------------------------|----------------------|-----------------------------------|------------------------|----------------------|-----------------------------------|------------------------|----------------------|-----------------------------------|------------------------|----------------------|-----------------------------------|------------------------|----------------------|-----------------------------------|------------------------|----------------------|-----------------------------------|
| | 1/2563 | | | 2/2563 | | | 1/2564 | | | 2/2564 | | | 1/2565 | | | 2/2565 | | |
| | จำนวนผู้มีสิทธิประเมิน | จำนวนผู้ทำแบบประเมิน | คิดเป็นเปอร์เซ็นต์ผู้ทำแบบประเมิน | จำนวนผู้มีสิทธิประเมิน | จำนวนผู้ทำแบบประเมิน | คิดเป็นเปอร์เซ็นต์ผู้ทำแบบประเมิน | จำนวนผู้มีสิทธิประเมิน | จำนวนผู้ทำแบบประเมิน | คิดเป็นเปอร์เซ็นต์ผู้ทำแบบประเมิน | จำนวนผู้มีสิทธิประเมิน | จำนวนผู้ทำแบบประเมิน | คิดเป็นเปอร์เซ็นต์ผู้ทำแบบประเมิน | จำนวนผู้มีสิทธิประเมิน | จำนวนผู้ทำแบบประเมิน | คิดเป็นเปอร์เซ็นต์ผู้ทำแบบประเมิน | จำนวนผู้มีสิทธิประเมิน | จำนวนผู้ทำแบบประเมิน | คิดเป็นเปอร์เซ็นต์ผู้ทำแบบประเมิน |
| คณะครุศาสตร์ | 3,301 | 3,086 | 93 | 3,204 | 3,171 | 98.97 | 3,244 | 3,161 | 97.44 | 3,188 | 2,724 | 85.45 | 3,004 | 2,904 | 96.67 | 2,939 | 2,772 | 94.32 |
| คณะวิทยาศาสตร์และเทคโนโลยี | 515 | 411 | 80 | 461 | 446 | 96.75 | 498 | 433 | 86.95 | 439 | 356 | 81.09 | 526 | 470 | 89.35 | 523 | 437 | 83.56 |
| คณะมนุษยศาสตร์และสังคมศาสตร์ | 1,081 | 870 | 80 | 1,011 | 977 | 96.64 | 984 | 887 | 90.14 | 923 | 774 | 83.86 | 989 | 813 | 82.20 | 924 | 799 | 86.47 |
| คณะวิทยาการจัดการ | 1,004 | 836 | 83 | 818 | 799 | 97.68 | 813 | 745 | 91.64 | 731 | 659 | 90.15 | 818 | 701 | 85.70 | 760 | 694 | 91.32 |
| คณะเทคโนโลยีอุตสาหกรรม | 536 | 452 | 84 | 463 | 450 | 97.19 | 560 | 513 | 91.61 | 504 | 442 | 87.70 | 499 | 448 | 89.78 | 429 | 398 | 92.77 |
| คณะเกษตรศาสตร์ | 76 | 64 | 84 | 72 | 72 | 100.00 | 59 | 57 | 96.61 | 58 | 51 | 87.93 | 55 | 51 | 92.73 | 55 | 41 | 74.55 |
| วิทยาลัยนานาชาติ | 101 | 79 | 78 | 93 | 81 | 87.10 | 85 | 78 | 91.76 | 81 | 64 | 79.01 | 80 | 64 | 80.00 | 75 | 68 | 90.67 |
| วิทยาลัยน่าน | 180 | 23 | 13 | 213 | 196 | 92.02 | 167 | 126 | 75.45 | 146 | 102 | 69.86 | 154 | 107 | 69.48 | 150 | 70 | 46.67 |
| บัณฑิตวิทยาลัย | 98 | 48 | 49 | 112 | 65 | 58.04 | 132 | 48 | 36.36 | 127 | 50 | 39.37 | 139 | 54 | 38.85 | 135 | 18 | 13.33 |
| วิทยาเขตแพร่ | - | - | - | - | - | - | 40 | 0 | 0.00 | 14 | 14 | 100.00 | 14 | 13 | 92.86 | 11 | 11 | 100.00 |
| รวม | 6,892 | 5,869 | | 6,447 | 6,257 | | 6,582 | 6,048 | | 6,211 | 5,236 | | 6,278 | 5,625 | | 6,001 | 5,308 | |

2.2 ระบบสารสนเทศสำหรับคณบดี

ปีงบประมาณ 2566 มีคณบดีเข้าใช้งานระบบ 1,276 ครั้ง โดยคณบดีคณะวิทยาศาสตร์และเทคโนโลยีเข้าใช้งานระบบมากที่สุด ลำดับที่ 2 คือคณบดีคณะพยาบาลศาสตร์ รายละเอียดดังตารางที่ 3

ตารางที่ 3 ข้อมูลจำนวนผู้เข้าใช้งานระบบ

| ลำดับ | คณะ | จำนวน |
|------------|-----------------------------------|-------|
| 1 | คณบดีคณะเกษตรศาสตร์ | 71 |
| 2 | คณบดีคณะครุศาสตร์ | 44 |
| 3 | คณบดีคณะเทคโนโลยีอุตสาหกรรม | 64 |
| 4 | คณบดีคณะมนุษยศาสตร์และสังคมศาสตร์ | 80 |
| 5 | คณบดีคณะวิทยาการจัดการ | 3 |
| 6 | คณบดีคณะวิทยาศาสตร์และเทคโนโลยี | 879 |
| 7 | คณบดีวิทยาลัยนานาชาติ | 41 |
| 8 | คณบดีวิทยาลัยน่าน | 1 |
| 9 | คณบดีคณะพยาบาลศาสตร์ | 93 |
| รวม | | 1,276 |

เปรียบเทียบการเข้าใช้งานระบบสารสนเทศระหว่างปีงบประมาณ 2565 และ 2566 พบว่ามีการเข้าใช้งานระบบเพิ่มขึ้น 936 ครั้ง รายละเอียดดังตารางที่ 4

ตารางที่ 4 เปรียบเทียบจำนวนการเข้าใช้งานระบบปี 2566-2565

| ลำดับ | คณะ | 2565 | 2566 |
|------------|-----------------------------------|------|-------|
| 1 | คณบดีคณะเกษตรศาสตร์ | 35 | 71 |
| 2 | คณบดีคณะครุศาสตร์ | 18 | 44 |
| 3 | คณบดีคณะเทคโนโลยีอุตสาหกรรม | 53 | 64 |
| 4 | คณบดีคณะมนุษยศาสตร์และสังคมศาสตร์ | 101 | 80 |
| 5 | คณบดีคณะวิทยาการจัดการ | 11 | 3 |
| 6 | คณบดีคณะวิทยาศาสตร์และเทคโนโลยี | 33 | 879 |
| 7 | คณบดีวิทยาลัยนานาชาติ | 89 | 41 |
| 8 | คณบดีวิทยาลัยน่าน | | 1 |
| 9 | คณบดีคณะพยาบาลศาสตร์ | | 93 |
| รวม | | 340 | 1,276 |

2.3 ระบบสารสนเทศสำหรับหลักสูตร

ระบบสารสนเทศสำหรับหลักสูตรมีผู้ใช้งานระบบ จำนวน 66 หลักสูตร เป็นจำนวน 6,610 ครั้ง รายละเอียดดังตารางที่ 5

ตารางที่ 5 ข้อมูลจำนวนการเข้าใช้งานระบบของประธานหลักสูตร

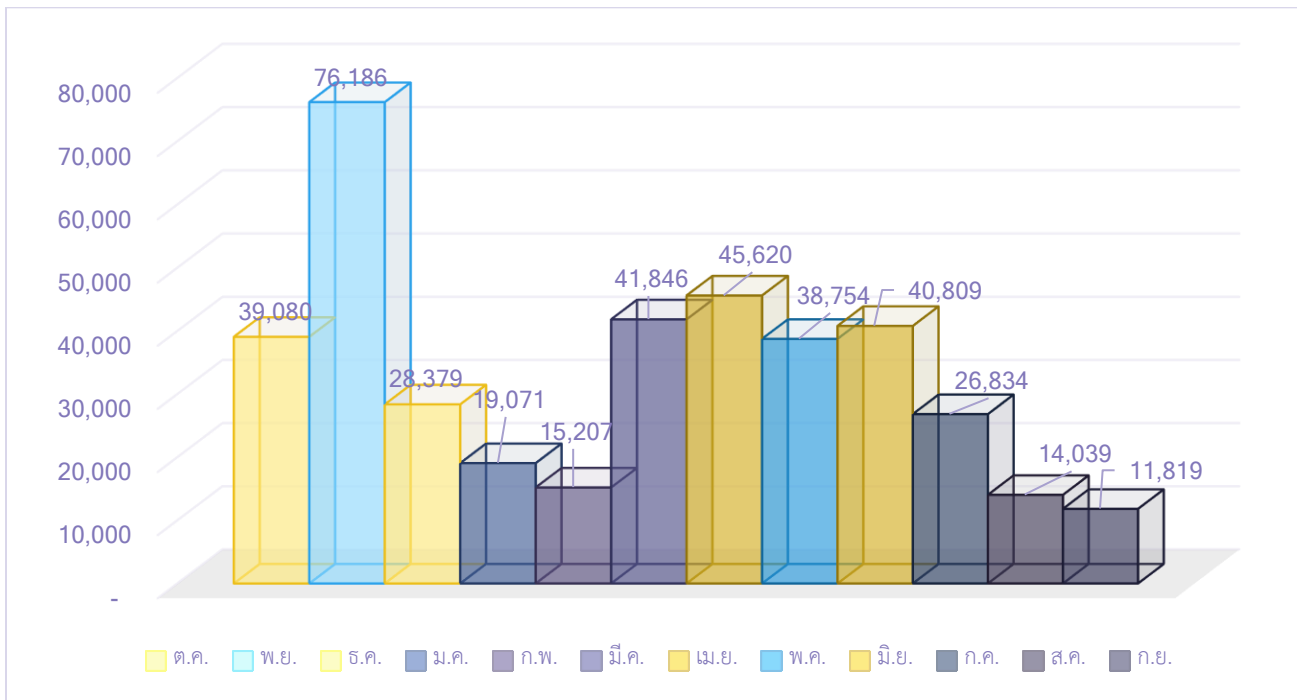
| ลำดับ | หลักสูตร | จำนวนการเข้าใช้งาน |
|-------|--|--------------------|
| 1 | หลักสูตรครุศาสตรบัณฑิต สาขาวิชาการประถมศึกษา | 45 |
| 2 | หลักสูตรครุศาสตรบัณฑิต สาขาวิชาการศึกษาศาสตร์ | 83 |
| 3 | หลักสูตรครุศาสตรบัณฑิต สาขาวิชาเกษตรศาสตร์ | 112 |
| 4 | หลักสูตรครุศาสตรบัณฑิต สาขาวิชาคณิตศาสตร์ | 55 |
| 5 | หลักสูตรครุศาสตรบัณฑิต สาขาวิชาคอมพิวเตอร์ | 471 |
| 6 | หลักสูตรครุศาสตรบัณฑิต สาขาวิชาเคมี | 19 |
| 7 | หลักสูตรครุศาสตรบัณฑิต สาขาวิชาจิตวิทยาการแนะแนวและบรรณารักษศาสตร์ | 312 |
| 8 | หลักสูตรครุศาสตรบัณฑิต สาขาวิชาชีววิทยา | 28 |
| 9 | หลักสูตรครุศาสตรบัณฑิต สาขาวิชาดนตรีศึกษา | 188 |
| 10 | หลักสูตรครุศาสตรบัณฑิต สาขาวิชาเทคโนโลยีการศึกษาและคอมพิวเตอร์ | 66 |
| 11 | หลักสูตรครุศาสตรบัณฑิต สาขาวิชานาฏศิลป์ | 446 |
| 12 | หลักสูตรครุศาสตรบัณฑิต สาขาวิชาพลศึกษา | 210 |
| 13 | หลักสูตรครุศาสตรบัณฑิต สาขาวิชาฟิสิกส์ | 51 |
| 14 | หลักสูตรครุศาสตรบัณฑิต สาขาวิชาภาษาเกาหลี | 30 |
| 15 | หลักสูตรครุศาสตรบัณฑิต สาขาวิชาภาษาต่างประเทศ | 85 |
| 16 | หลักสูตรครุศาสตรบัณฑิต สาขาวิชาภาษาไทย | 60 |
| 17 | หลักสูตรครุศาสตรบัณฑิต สาขาวิชาภาษาอังกฤษ | 1542 |
| 18 | หลักสูตรครุศาสตรบัณฑิต สาขาวิชาวิทยาศาสตร์ทั่วไป | 60 |
| 19 | หลักสูตรครุศาสตรบัณฑิต สาขาวิชาสังคมศึกษา | 24 |
| 20 | หลักสูตรครุศาสตรบัณฑิต สาขาวิชาอุตสาหกรรมศิลป์ | 30 |
| 21 | หลักสูตรเทคโนโลยีบัณฑิต สาขาวิชาเทคโนโลยีคอมพิวเตอร์เพื่อการออกแบบ | 11 |
| 22 | หลักสูตรเทคโนโลยีบัณฑิต สาขาวิชาเทคโนโลยีไฟฟ้า | 236 |
| 23 | หลักสูตรเทคโนโลยีบัณฑิต สาขาวิชาเทคโนโลยีสำรวจและภูมิสารสนเทศ | 77 |

| ลำดับ | หลักสูตร | จำนวนการ เข้าใช้งาน |
|-------|---|------------------------|
| 24 | หลักสูตรเทคโนโลยีบัณฑิต สาขาวิชาเทคโนโลยีอุตสาหกรรม | 41 |
| 25 | หลักสูตรนิติศาสตรบัณฑิต สาขาวิชานิติศาสตร์ | 131 |
| 26 | หลักสูตรนิเทศศาสตรบัณฑิต | 23 |
| 27 | หลักสูตรบริหารธุรกิจบัณฑิต สาขาวิชาการจัดการ คณะวิทยาลัยน่าน | 17 |
| 28 | หลักสูตรบริหารธุรกิจบัณฑิต สาขาวิชาการจัดการธุรกิจบริการ | 19 |
| 29 | หลักสูตรบริหารธุรกิจบัณฑิต สาขาวิชาการจัดการธุรกิจสมัยใหม่ | 41 |
| 30 | หลักสูตรบริหารธุรกิจบัณฑิต สาขาวิชาการตลาดดิจิทัล | 65 |
| 31 | หลักสูตรบริหารธุรกิจบัณฑิต สาขาวิชาคอมพิวเตอร์ธุรกิจ | 265 |
| 32 | หลักสูตรบัญชีบัณฑิต | 84 |
| 33 | หลักสูตรพยาบาลศาสตรบัณฑิต | 11 |
| 34 | หลักสูตรรัฐประศาสนศาสตรบัณฑิต | 96 |
| 35 | หลักสูตรรัฐประศาสนศาสตรบัณฑิต สาขาวิชารัฐประศาสนศาสตร์ | 9 |
| 36 | หลักสูตรวิทยาศาสตร์บัณฑิต สาขาวิชาเกษตรศาสตร์ | 27 |
| 37 | หลักสูตรวิทยาศาสตร์บัณฑิต สาขาวิชาคณิตศาสตร์ประยุกต์ | 66 |
| 38 | หลักสูตรวิทยาศาสตร์บัณฑิต สาขาวิชาเคมี | 27 |
| 39 | หลักสูตรวิทยาศาสตร์บัณฑิต สาขาวิชาชีววิทยา | 47 |
| 40 | หลักสูตรวิทยาศาสตร์บัณฑิต สาขาวิชาเทคโนโลยีการอาหาร | 41 |
| 41 | หลักสูตรวิทยาศาสตร์บัณฑิต สาขาวิชาเทคโนโลยีสารสนเทศ | 104 |
| 42 | หลักสูตรวิทยาศาสตร์บัณฑิต สาขาวิชาฟิสิกส์ | 11 |
| 43 | หลักสูตรวิทยาศาสตร์บัณฑิต สาขาวิชาวิทยาการข้อมูล | 29 |
| 44 | หลักสูตรวิทยาศาสตร์บัณฑิต สาขาวิชาวิทยาการคอมพิวเตอร์ | 209 |
| 45 | หลักสูตรวิทยาศาสตร์บัณฑิต สาขาวิชาวิทยาศาสตร์การกีฬาและการออกกำลังกาย | 92 |
| 46 | หลักสูตรวิทยาศาสตร์บัณฑิต สาขาวิชาสิ่งแวดล้อม | 62 |
| 47 | หลักสูตรวิทยาศาสตร์บัณฑิต สาขาวิชาอาหารและโภชนาการ | 28 |
| 48 | หลักสูตรวิศวกรรมศาสตรบัณฑิต สาขาวิชาวิศวกรรมการจัดการพลังงาน | 70 |
| 49 | หลักสูตรวิศวกรรมศาสตรบัณฑิต สาขาวิชาวิศวกรรมคอมพิวเตอร์ | 23 |

| ลำดับ | หลักสูตร | จำนวนการ เข้าใช้งาน |
|-------|--|------------------------|
| 50 | หลักสูตรวิศวกรรมศาสตรบัณฑิต สาขาวิชาวิศวกรรมบริหารงานก่อสร้าง | 43 |
| 51 | หลักสูตรวิศวกรรมศาสตรบัณฑิต สาขาวิชาวิศวกรรมโลจิสติกส์ | 16 |
| 52 | หลักสูตรวิศวกรรมศาสตรบัณฑิต สาขาวิชาวิศวกรรมอิเล็กทรอนิกส์อัจฉริยะ | 7 |
| 53 | หลักสูตรศิลปบัณฑิต สาขาวิชาการออกแบบนิเทศศิลป์ | 78 |
| 54 | หลักสูตรศิลปบัณฑิต สาขาวิชาทัศนศิลป์ | 37 |
| 55 | หลักสูตรศิลปบัณฑิต สาขาวิชาศิลปกรรม | 7 |
| 56 | หลักสูตรศิลปศาสตรบัณฑิต สาขาวิชาการท่องเที่ยวและการโรงแรม | 31 |
| 57 | หลักสูตรศิลปศาสตรบัณฑิต สาขาวิชาการพัฒนาชุมชน | 61 |
| 58 | หลักสูตรศิลปศาสตรบัณฑิต สาขาวิชาดนตรี | 8 |
| 59 | หลักสูตรศิลปศาสตรบัณฑิต สาขาวิชาภาษาจีนธุรกิจ | 81 |
| 60 | หลักสูตรศิลปศาสตรบัณฑิต สาขาวิชาภาษาญี่ปุ่นธุรกิจ | 43 |
| 61 | หลักสูตรศิลปศาสตรบัณฑิต สาขาวิชาภาษาไทย | 13 |
| 62 | หลักสูตรศิลปศาสตรบัณฑิต สาขาวิชาภาษาอังกฤษ | 43 |
| 63 | หลักสูตรศิลปศาสตรบัณฑิต สาขาวิชาภาษาอังกฤษธุรกิจ(นานาชาติ) | 49 |
| 64 | หลักสูตรศิลปศาสตรบัณฑิต สาขาวิชาสังคมศาสตร์เพื่อการพัฒนา | 6 |
| 65 | หลักสูตรเศรษฐศาสตรบัณฑิต สาขาวิชาเศรษฐกิจดิจิทัล | 26 |
| | หลักสูตรสาธารณสุขศาสตรบัณฑิต สาขาวิชาสาธารณสุขศาสตร์ | 182 |

2.4 ผู้ใช้งานเว็บไซต์กองบริการการศึกษา

ปีงบประมาณ 2566 มีจำนวนผู้ใช้งานเว็บไซต์กองบริการการศึกษา <http://academic.uru.ac.th> เป็นจำนวน 397,644 ครั้ง โดยรายละเอียดจำนวนเข้าใช้งานแต่ละเดือนแสดงดังภาพที่ 13



ภาพที่ 13 กราฟแสดงจำนวนผู้ใช้งานเว็บไซต์กองบริการการศึกษา

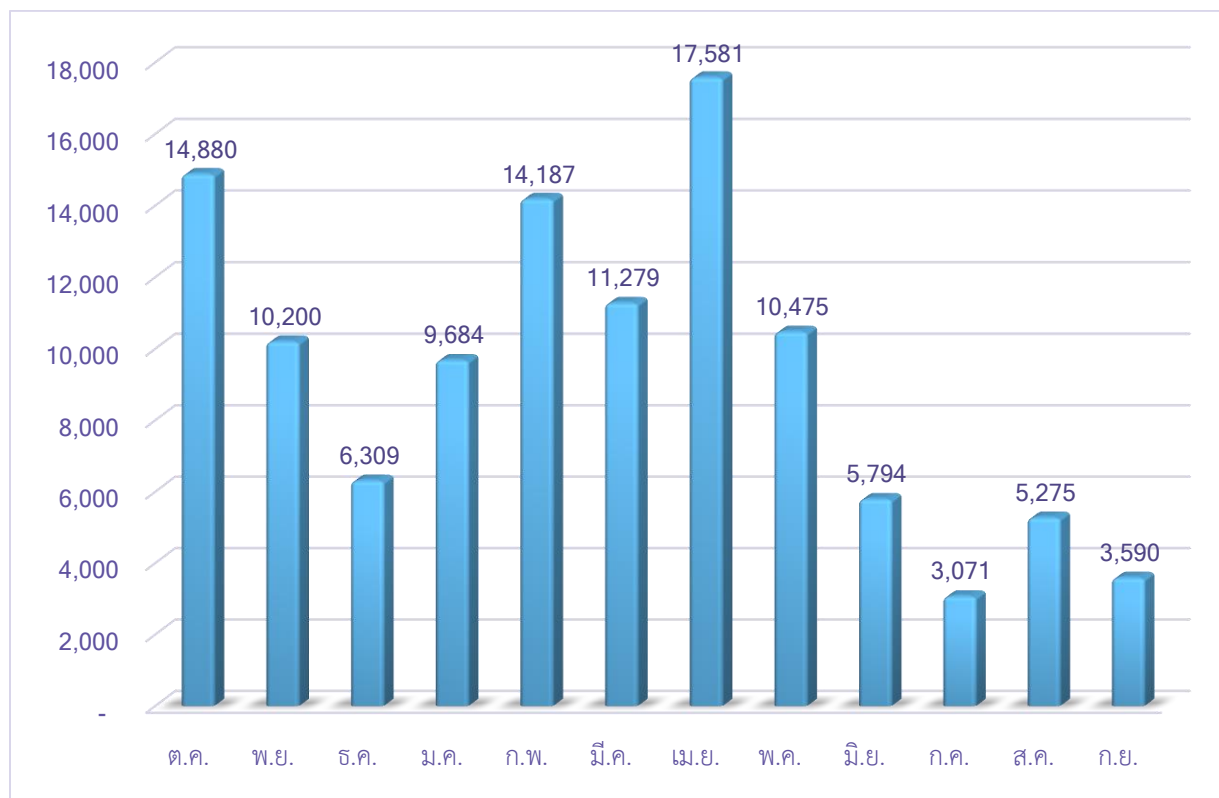
เปรียบเทียบจำนวนการเข้าใช้งานเว็บไซต์กองบริการการศึกษาระหว่างปี 2565 กับ ปี 2566 พบว่าการเข้าใช้งานระบบเพิ่มขึ้น รายละเอียดดังภาพที่ 14



ภาพที่ 14 เปรียบเทียบจำนวนผู้ใช้งานเว็บไซต์กองบริการการศึกษา

2.5 ผู้ใช้งานงานเว็บไซต์ SmartURU

ปีงบประมาณ 2566 มีจำนวนผู้ใช้งานเว็บไซต์กองบริการการศึกษาคือ <http://academic.uru.ac.th/smarturu> เป็นจำนวน 112,325 ครั้ง โดยรายละเอียดจำนวนการใช้งานแต่ละเดือนแสดงดังภาพที่ 15



ภาพที่ 15 กราฟแสดงจำนวนผู้ใช้งานเว็บไซต์ SmartURU

เปรียบเทียบจำนวนการเข้าใช้งานเว็บไซต์ SmartURU ระหว่างปี 2565 กับ ปี 2566 พบว่าการเข้าใช้งานระบบเพิ่มขึ้น รายละเอียดดังตารางที่ 6

ตารางที่ 6 จำนวนผู้เข้าเว็บไซต์ SmartURU

| ปี | ต.ค. | พ.ย. | ธ.ค. | ม.ค. | ก.พ. | มี.ค. | เม.ย. | พ.ค. | มิ.ย. | ก.ค. | ส.ค. | ก.ย. | รวม |
|------|--------|--------|-------|-------|--------|--------|--------|--------|-------|-------|-------|-------|--------|
| 2565 | - | - | - | - | - | - | - | - | - | - | 2,194 | 3,179 | 5,373 |
| 2566 | 14,880 | 10,200 | 6,309 | 9,684 | 14,187 | 11,279 | 17,581 | 10,475 | 5,794 | 3,071 | 5,275 | 3,590 | 14,880 |