

รายงานผลการดำเนินงาน  
ประจำปีงบประมาณ 2566



นางสาวยุวดี จันทำหล้า  
งานบริการนักศึกษา



กองบริการการศึกษา  
มหาวิทยาลัยราชภัฏอุตรดิตถ์

### ส่วนที่ 3

#### รายงานผลการดำเนินงาน

รายงานผลการดำเนินการจากแผนปฏิบัติการ ระหว่าง เดือน ตุลาคม 2565 – กันยายน 2566 เป็นจำนวนเชิงปริมาณจากกระบวนการปฏิบัติงานของงานรับคำร้องนักศึกษา (งานบริการ 2) โดยบริการ รับ-แจ้งผล คำร้องประเภทต่าง ๆ ให้แก่ผู้มาขอรับบริการได้แก่ การแนะนำและให้คำปรึกษา, งานบริการตามคำร้องขอ, งาน ข้อมูลสถิติทางการบริการ เป็นต้น

**ตารางที่ 1 แสดงจำนวนการให้บริการคำร้องนักศึกษา ประจำปีงบประมาณ 2566 ระหว่างเดือน ตุลาคม 2565 – กันยายน 2566 (ข้อมูล ณ วันที่ 15 กันยายน 2566)**

ที่	กระบวนการงาน	งบประมาณ 2566
	<b>งานบริการแนะนำและให้คำปรึกษา</b>	
1	การให้คำแนะนำข้อมูลข่าวสารทั่วไป	205 คน
2	การให้คำแนะนำเพื่อแก้ปัญหา (นอกเหนือจากปฏิทินการศึกษา, ระเบียบ, ข้อบังคับ ของมหาวิทยาลัยฯ)	63 คน
3	การให้คำแนะนำทางเฟซบุ๊ก	214 คน
	<b>งานบริการตามคำร้องขอ</b>	
4	การรับคำร้องขอลาพักการศึกษา	280 คน
5	การรับคำร้องขอคืนสภาพการเป็นนักศึกษา	182 คน
6	การรับคำร้องขอลาออก	78 คน
7	การรับคำร้องขอถอนเงินประกันของเสียหายคืน	58 คน
8	การรับแจ้งความประสงค์ขอผ่อนผันการคัดเลือกทหาร	217 คน
9	การรับคำร้องขอสำเร็จการศึกษา	2176 คน
10	การจูงวิชาเรียนของผู้ได้รับอนุญาตให้เพิ่ม-ถอนวิชา	31 ฉบับ
11	การจูงวิชาเรียนให้กับนักศึกษาที่เรียนร่วมกับนักศึกษาโครงการอื่น ๆ	5 ฉบับ
12	การรับคำร้องขอเปิดรายวิชาเรียนเป็นกรณีพิเศษ	418 คน
13	การแจ้งผลคำร้องขอเปิดรายวิชาเป็นกรณีพิเศษ	แจ้งผลออนไลน์
14	การจูงวิชาเรียนรายวิชาเปิดเป็นกรณีพิเศษ	40 ฉบับ
15	การจูงรายวิชาจากใบจองของผู้ไม่ดำเนินการตามแนวปฏิบัติปกติ	166 ฉบับ
16	การจูงวิชาเรียนให้นักศึกษาต่างชาติและนักศึกษาโครงการพิเศษ	0 คน
17	การรับคำร้องขอใบรายงานผลการศึกษา (Transcript)	929 คน
18	การแจ้งผลคำร้องขอใบรายงานผลการศึกษา (Transcript)	841 คน
19	การรับคำร้องขอใบรับรองผลการศึกษา	721 คน
20	การแจ้งผลคำร้องขอใบรับรองผลการศึกษา	633 คน

ตารางที่ 1 แสดงจำนวนการให้บริการคำร้องนักศึกษา ประจำปีงบประมาณ 2566 ระหว่างเดือน  
ตุลาคม 2565 – กันยายน 2566 (ข้อมูล ณ วันที่ 15 กันยายน 2566) (ต่อ)

ที่	กระบวนงาน	งบประมาณ 2566
21	การรับคำร้องขอใบรับรองการเป็นนักศึกษา	353 คน
22	การแจ้งผลคำร้องขอใบรับรองการเป็นนักศึกษา	260 คน
23	การรับคำร้องขอเทียบโอนรายวิชาตามประกาศหลักสูตรเทียบโอน	324 คน
24	การแจ้งผลคำร้องขอเทียบโอนรายวิชาตามประกาศเทียบโอนหลักสูตรเทียบโอน	313 คน
25	การรับคำร้องขอเทียบโอนรายวิชาตามประกาศเทียบโอนหมวดศึกษาทั่วไป	4 คน
26	การแจ้งผลคำร้องขอเทียบโอนรายวิชาตามประกาศเทียบโอนหมวดศึกษาทั่วไป	2 คน
27	การรับคำร้องขอเทียบโอนรายวิชาจากมหาวิทยาลัยราชภัฏอุดรดิตถ์	12 คน
28	การแจ้งผลคำร้องขอเทียบโอนรายวิชาจากมหาวิทยาลัยราชภัฏอุดรดิตถ์	6 คน
29	การรับคำร้องขอเทียบโอนรายวิชาที่ไม่มีตามประกาศมหาวิทยาลัย	9 คน
30	การแจ้งผลคำร้องขอเทียบโอนรายวิชาที่ไม่มีตามประกาศมหาวิทยาลัย	9 คน
31	การรับคำร้องขอเทียบโอนรายวิชาศึกษาทั่วไปกับเลือกเสรี (จบปริญญาตรี)	3 คน
32	การแจ้งผลคำร้องขอเทียบโอนรายวิชาศึกษาทั่วไปกับเลือกเสรี (จบปริญญาตรี)	0 คน
	<b>งานข้อมูลสถิติทางการบริการการศึกษา</b>	
31	งานวิเคราะห์สถิติจากงานบริการ	1 ฐาน
32	การบริการข้อมูลให้หน่วยงานที่เกี่ยวข้อง	11 ฉบับ
		ข้อมูล ณ วันที่ 15 กันยายน 2566

### จำนวนสถิติการให้บริการคำร้องนักศึกษา (งานบริการ 2) ประจำปีงบประมาณ 2566

ข้อมูลสถิติจำนวนการให้บริการ งานบริการนักศึกษา (งานบริการ 2) ประจำปีงบประมาณ 2566 (ข้อมูล ณ วันที่ 15 กันยายน 2566) โดยให้บริการทางการศึกษาประเภทต่าง ๆ ได้แก่ การเทียบโอนรายวิชา การขอลาพักการศึกษา การขอคืนสภาพการเป็นนักศึกษา การขอลาออก การขอถอนเงินประกันของเสียหายคืน การขอผ่อนผันการคัดเลือกทหาร การขอสำเร็จการศึกษา ใบรายงานผลการศึกษา (Transcript) ใบรับรองผลการศึกษา ใบรับรองการเป็นนักศึกษา การขอเปิดรายวิชาเป็นกรณีพิเศษ โดยแสดงการให้บริการ งานบริการนักศึกษา (งานบริการ 2) ไว้ในตารางที่ 3 พบว่า มีการขอสำเร็จการศึกษา มากที่สุด จำนวน 2,176 คน อาจเนื่องมาจากนักศึกษาจะสำเร็จการศึกษาในภาคเรียนที่ 2 ปีการศึกษา 2565 รองลงมาคือการยื่นคำร้องขอใบรายงานผลการศึกษา (Transcript) จำนวน 929 คน และขอใบรับรองผลการศึกษา จำนวน 721 คน เพื่อต้องการนำเอกสารไปใช้ในการยื่นสมัครสอบใบประกอบวิชาชีพครู และสมัครงาน

ตารางที่ 2 แสดงจำนวนสถิติการให้บริการคำร้องนักศึกษา (บริการ 2) ประจำปีงบประมาณ 2565 (ตุลาคม 2564 – กันยายน 2565) จำแนกตามเดือน  
(ข้อมูล ณ วันที่ 30 กันยายน 2565)

กระบวนงาน	รอบที่ 1 ตั้งแต่ ตุลาคม 2565 ถึง มีนาคม 2566							รอบที่ 2 ตั้งแต่ เมษายน 2566 ถึง กันยายน 2566							รวมรอบที่ 2 2566	
	ต.ค. 65	พ.ย. 65	ธ.ค. 65	ม.ค. 66	ก.พ. 66	มี.ค. 66	รวมรอบที่ 1	เม.ย. 66	พ.ค. 66	มิ.ย. 66	ก.ค. 66	ส.ค. 66	ก.ย. 66	รวมรอบที่ 2		
<b>1. งานบริการแนะนำและให้คำปรึกษา</b>																
1.1 การให้คำแนะนำข้อมูลข่าวสารทั่วไป	25	20	15	11	20	19	110 คน	8	10	26	19	32		95 คน	205 คน	
1.2 การให้คำแนะนำเพื่อแก้ปัญหา (นอกเหนือจากปฏิทินการศึกษา, ระเบียบ, ข้อบังคับ ของมหาวิทยาลัยฯ)	5	6	4	2	5	9	31 คน	4	5	2	10	11		32 คน	63 คน	
1.3 การให้คำแนะนำทางเฟสบุ๊ค Facebook (Inbox)	15	20	23	21	32	24	135 คน	23	24	15	11	6		79 คน	214 คน	
1.4 การประเมินความพึงพอใจของผู้มาขอคำแนะนำ															1	1
<b>2. งานบริการตามคำร้องขอ</b>																
2.1 การรับคำร้องขอลาพักการศึกษา	21	46	24	32	6	10	139 คน	6	8	48	53	26		141 คน	280 คน	
2.2 การรับคำร้องขอคืนสภาพการเป็นนักศึกษา	31	31	4	11	23	18	118 คน	9	20	10	10	15		64 คน	182 คน	
2.3 การรับคำร้องขอลาออก	4	5	9		4	5	27 คน	5	6	25	8	7		51 คน	78 คน	
2.4 การรับคำร้องขอถอนเงินประกันของเสียหายคืน	4	7	9		2	4	26 คน	5	5	13	6	3		32 คน	58 คน	
2.5 การรับแจ้งความประสงค์ขอผ่อนผันการเข้ารับราชการทหาร		169		30	18		217 คน							0 คน	217 คน	
2.6 การรับคำร้องขอสำเร็จการศึกษา	36		1547		91		1674 คน	305				170	27	502 คน	2176 คน	
2.7 การจองวิชาเรียนของผู้ได้รับอนุญาตให้เพิ่ม-ถอนวิชา		3	16				19 ฉบับ	1		11				12 ฉบับ	31 ฉบับ	
2.8 การจองวิชาเรียนที่ได้รับอนุญาตให้กับนักศึกษาที่เรียนร่วมกับนักศึกษาโครงการอื่น ๆ			1				1 ฉบับ			4				4 ฉบับ	5 ฉบับ	
2.9 การรับคำร้องขอเปิดรายวิชาเรียนเป็นกรณีพิเศษ	13	134				145	292 คน		4	122				126 คน	418 คน	
2.10 การแจ้งผลคำร้องขอเปิดรายวิชาเป็นกรณีพิเศษ						แจ้งออนไลน์	0 คน		แจ้งออนไลน์	แจ้งออนไลน์				0 คน	0 คน	
2.11 การจองวิชาเรียนที่ได้รับอนุญาตให้เปิดเป็นกรณีพิเศษ		11	18	11			40 ฉบับ		โอนจองออนไลน์	โอนจองออนไลน์				0 ฉบับ	40 ฉบับ	
2.12 การจองรายวิชาจากใบจองของผู้ไม่ดำเนินการตามแนวปฏิบัติปกติ		2	6	3	1	2	14 ฉบับ	121	3	14	15			153 ฉบับ	167 ฉบับ	
2.13 การจองวิชาเรียนให้นักศึกษาต่างชาติและนักศึกษาโครงการพิเศษ							0 คน							0 คน	0 คน	
2.14 การรับคำร้องขอใบรายงานผลการศึกษา (Transcript)	16	116	20	21	34	205	412 คน	299	82	54	34	48		517 คน	929 คน	
2.15 การแจ้งผลคำร้องขอใบรายงานผลการศึกษา (Transcript)	10	106	12	20	32	195	375 คน	274	73	45	34	40		466 คน	841 คน	
2.16 การรับคำร้องขอใบรับรองผลการศึกษา	17	25	13	4	14	272	345 คน	284	39	32	17	4		376 คน	721 คน	
2.17 การแจ้งผลคำร้องขอใบรับรองผลการศึกษา	15	25	11	4	13	261	329 คน	259	34	28	17	2		340 คน	669 คน	
2.18 การรับคำร้องขอใบรับรองการเป็นนักศึกษา	19	8	41	61	32	55	216 คน	2	14	97	48	25		186 คน	402 คน	
2.19 การแจ้งผลคำร้องขอใบรับรองการเป็นนักศึกษา	13	8	36	51	26	7	141 คน	1	12	87	44	19		163 คน	304 คน	

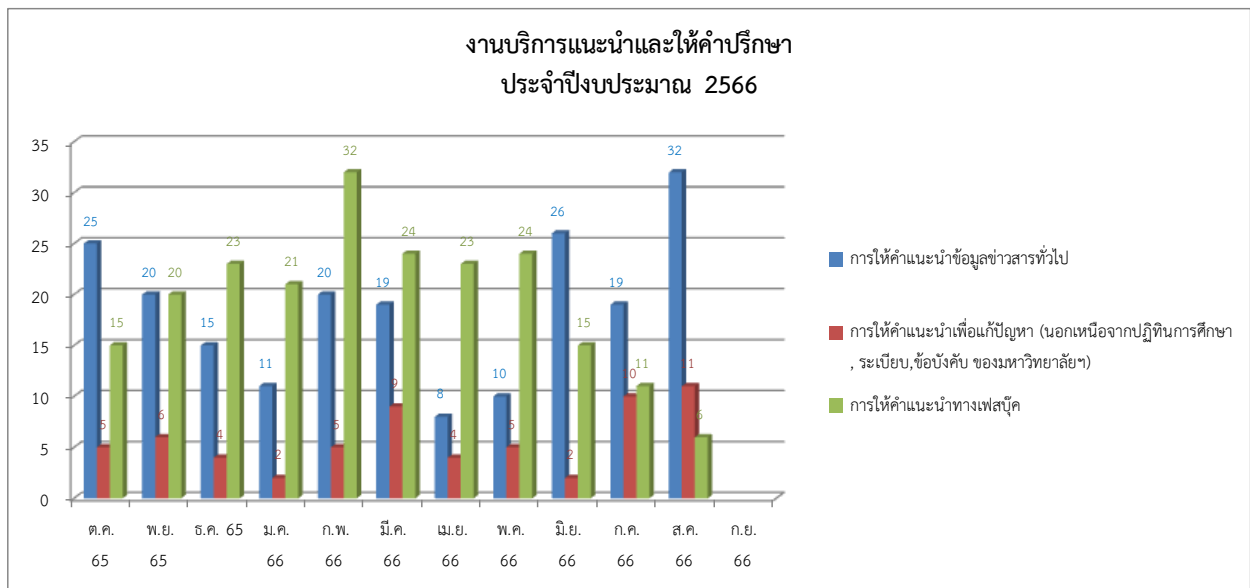
ตารางที่ 2 แสดงจำนวนสถิติการให้บริการคำร้องนักศึกษา (บริการ 2) ประจำปีงบประมาณ 2566 (ตุลาคม 2565 – กันยายน 2566) จำแนกตามเดือน  
(ข้อมูล ณ วันที่ 15 กันยายน 2566) (ต่อ)

กระบวนงาน	รอบที่ 1 ตั้งแต่ ตุลาคม 2565 ถึง มีนาคม 2566							รอบที่ 2 ตั้งแต่ เมษายน 2566 ถึง กันยายน 2566							งบประมาณ 2566	
	ต.ค. 65	พ.ย. 65	ธ.ค. 65	ม.ค. 66	ก.พ. 66	มี.ค. 66	รวมรอบที่ 1	เม.ย. 66	พ.ค. 66	มิ.ย. 66	ก.ค. 66	ส.ค. 66	ก.ย. 66	รวมรอบที่ 2		
2.20 การรับคำร้องขอเทียบโอนรายวิชาตามประกาศของหลักสูตรเทียบโอน	12	7	2	10	2		33 คน		1	1	253	36		291 คน	324 คน	
2.21 การแจ้งผลคำร้องขอเทียบโอนรายวิชาตามประกาศของหลักสูตรเทียบโอน	19	18	7	2	8	7	61 คน					252		252 คน	313 คน	
2.22 การรับคำร้องขอเทียบโอนรายวิชาตามประกาศหมวดศึกษาทั่วไป		1	1				2 คน			2				2 คน	4 คน	
2.23 การแจ้งผลคำร้องขอเทียบโอนรายวิชาตามประกาศหมวดศึกษาทั่วไป				1			1 คน					1		1 คน	2 คน	
2.24 การรับคำร้องขอเทียบโอนรายวิชาของผู้ที่เคยศึกษามาจากมหาวิทยาลัยราชภัฏอุดรดิตต์	3	1			1	2	7 คน			5	1			6 คน	13 คน	
2.25 การแจ้งผลคำร้องขอเทียบโอนรายวิชาของผู้ที่เคยศึกษามาจากมหาวิทยาลัยราชภัฏอุดรดิตต์		2	2		1	1	6 คน							0 คน	6 คน	
2.26 การรับคำร้องขอเทียบโอนรายวิชาที่ไม่มีประกาศมหาวิทยาลัย	1	8				2	11 คน			5	6	4		15 คน	26 คน	
2.27 การแจ้งผลคำร้องขอเทียบโอนรายวิชาที่ไม่มีตามประกาศมหาวิทยาลัย	2	1			3		6 คน		2			7		9 คน	15 คน	
2.28 การรับคำร้องขอยกเว้นรายวิชาศึกษาทั่วไปกับเลือกเสรี (จบปริญญาตรี)	2			1			3 คน			1		2		3 คน	6 คน	
2.29 การแจ้งผลคำร้องขอยกเว้นรายวิชาศึกษาทั่วไปกับเลือกเสรี (จบปริญญาตรี)	2	2					4 คน							0 คน	4 คน	
<b>3. งานข้อมูลสถิติทางการบริการการศึกษา</b>																
3.1 งานวิเคราะห์สถิติจากงานบริการ								0 ฐาน								1 ฐาน
3.2 การบริการข้อมูลให้หน่วยงานที่เกี่ยวข้อง	1	1	1	1	1		5 ฉบับ	1	1	1	1	1	1	6 ฉบับ	11 ฉบับ	

ข้อมูล ณ วันที่ 15 กันยายน 2566

ตาราง 3 แสดงจำนวนการให้บริการ (งานบริการแนะนำและให้คำปรึกษา)

แบบสรุปผลการดำเนินงานตามภาระงาน ปีงบประมาณ 2566													
งานบริการแนะนำและให้คำปรึกษา													
กระบวนการ	ต.ค. 65	พ.ย. 65	ธ.ค. 65	ม.ค. 66	ก.พ. 66	มี.ค. 66	เม.ย. 66	พ.ค. 66	มิ.ย. 66	ก.ค. 66	ส.ค. 66	ก.ย. 66	รวม 2566
การให้คำแนะนำข้อมูลข่าวสารทั่วไป	25	20	15	11	20	19	8	10	26	19	32		205 คน
การให้คำแนะนำเพื่อแก้ปัญหา (นอกเหนือจาก ปฏิทินการศึกษา, ระเบียบ, ข้อบังคับ ของ มหาวิทยาลัยฯ)	5	6	4	2	5	9	4	5	2	10	11		63 คน
การให้คำแนะนำทางเฟสบุ๊ค	15	20	23	21	32	24	23	24	15	11	6		214 คน

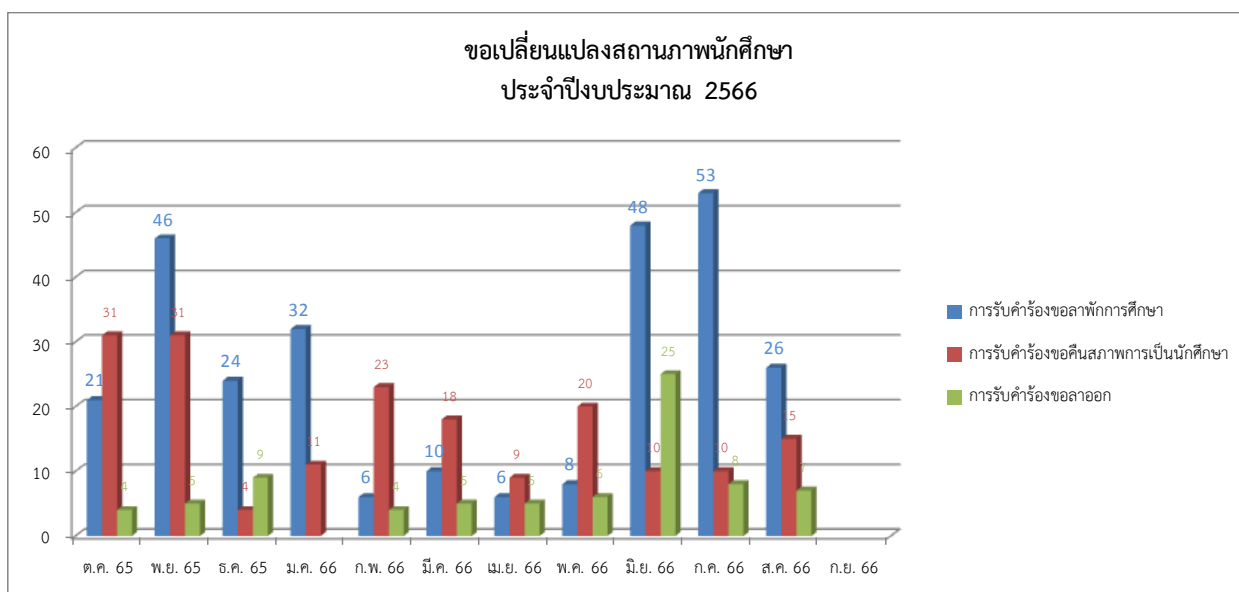


แผนภูมิที่ 1 แสดงจำนวนการให้บริการ (งานบริการแนะนำและให้คำปรึกษา)

แผนภูมิที่ 1 แสดงจำนวนการให้บริการ (งานบริการแนะนำและให้คำปรึกษา) ประจำปีงบประมาณ 2566 (ข้อมูล ณ วันที่ 15 กันยายน 2566) โดยแบ่งประเภทการให้บริการคำร้อง คือ การให้คำปรึกษาแนะนำข้อมูลข่าวสารทั่วไป , การให้คำแนะนำเพื่อแก้ปัญหา (นอกเหนือจากปฏิทินการศึกษา, ระเบียบ, ข้อบังคับ ของมหาวิทยาลัยฯ), การให้คำแนะนำทางเฟสบุ๊ค ข้อมูลดังกล่าวแสดงไว้ในตารางที่ 3 พบว่า มีการให้คำแนะนำทางเฟสบุ๊ค มากที่สุด จำนวน 214 คน อาจเนื่องมาจากนักศึกษาปีการศึกษา ที่ผ่านมา มีการเรียนการสอนออนไลน์ รongลงมาคือ การให้คำแนะนำข้อมูลข่าวสารทั่วไป จำนวน 205 คน เพื่อต้องการสอบกิจกรรมต่าง ๆ ที่เกี่ยวข้องกับการเรียนการสอน ในภาคเรียนนั้น ๆ และการให้คำแนะนำเพื่อแก้ปัญหา (นอกเหนือจากปฏิทินการศึกษา, ระเบียบ, ข้อบังคับ ของมหาวิทยาลัยฯ) จำนวน 63 คน ตามลำดับ

#### ตาราง 4 แสดงจำนวนการให้บริการ (ขอเปลี่ยนแปลงสถานภาพนักศึกษา)

แบบสรุปผลการดำเนินงานตามภาระงาน ปีงบประมาณ 2566													
ขอเปลี่ยนแปลงสถานภาพนักศึกษา													
กระบวนการ	ต.ค. 65	พ.ย. 65	ธ.ค. 65	ม.ค. 66	ก.พ. 66	มี.ค. 66	เม.ย. 66	พ.ค. 66	มิ.ย. 66	ก.ค. 66	ส.ค. 66	ก.ย. 66	รวม 2566
การรับคำร้องขอลาพักการศึกษา	21	46	24	32	6	10	6	8	48	53	26		280 คน
การรับคำร้องขอคืนสภาพการเป็นนักศึกษา	31	31	4	11	23	18	9	20	10	10	15		182 คน
การรับคำร้องขอลาออก	4	5	9		4	5	5	6	25	8	7		78 คน



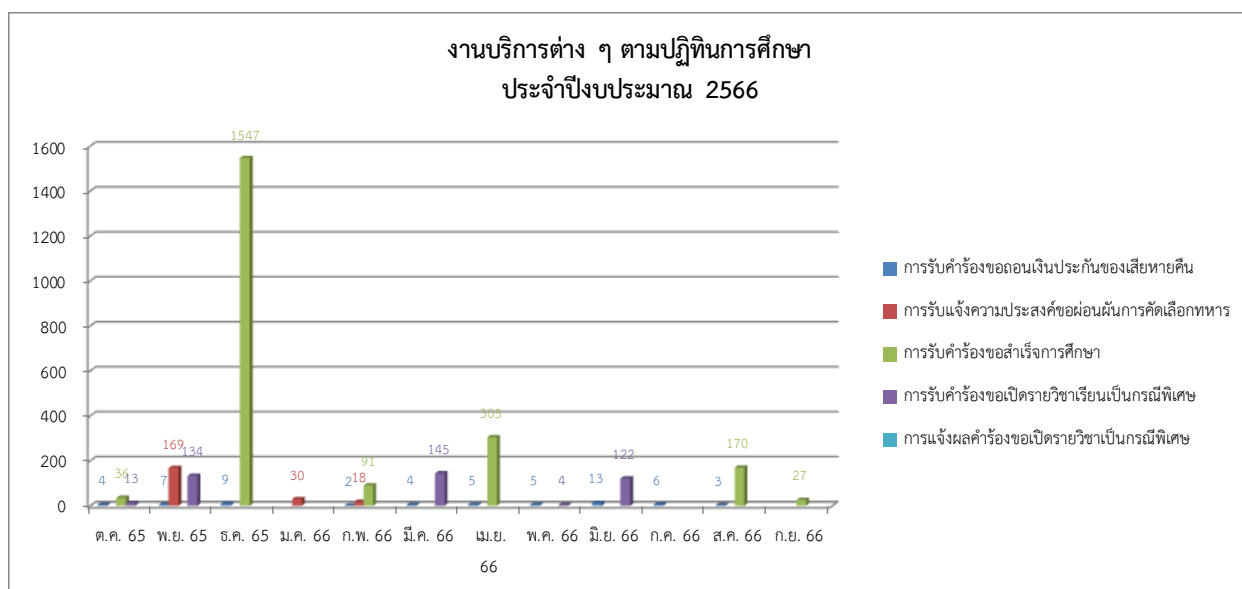
#### แผนภูมิที่ 2 แสดงจำนวนการให้บริการ (ขอเปลี่ยนแปลงสถานภาพนักศึกษา)

แผนภูมิที่ 2 แสดงจำนวนการให้บริการ (ขอเปลี่ยนแปลงสถานภาพนักศึกษา) ประจำปีงบประมาณ 2566 (ข้อมูล ณ วันที่ 15 กันยายน 2566) โดยแบ่งประเภทการให้บริการคำร้อง คือ ขอลาพักการศึกษา, ขอคืนสภาพการเป็นนักศึกษา และขอลาออก ข้อมูลดังกล่าวแสดงไว้ในตารางที่ 4 พบว่า มีการขอลาพักการศึกษา จำนวน 280 คน อาจเนื่องมาจากนักศึกษายังสอบวัดระดับความรู้ทางด้านภาษาอังกฤษยังไม่ผ่านเกณฑ์ที่มหาวิทยาลัย กำหนด รองลงมาคือ ขอคืนสภาพการเป็นนักศึกษา จำนวน 182 คน มาจากนักศึกษาถูกประกาศพ้นสภาพ เนื่องจากไม่ได้ชำระเงินค่าธรรมเนียมการศึกษาและไม่ได้มาติดต่อขอลาพักภายในระยะเวลาที่กำหนดในภาคเรียนนั้น ๆ และขอลาออก จำนวน 78 คน เพื่อต้องการย้ายสถานศึกษาและย้ายสาขาวิชาเรียน ตามลำดับ



## ตาราง 5 แสดงจำนวนการให้บริการ (งานบริการต่าง ๆ ตามปฏิทินการศึกษา)

แบบสรุปผลการดำเนินงานตามภาระงาน ปีงบประมาณ 2566													
งานบริการต่าง ๆ ตามปฏิทินการศึกษา													
กระบวนงาน	ต.ค. 65	พ.ย. 65	ธ.ค. 65	ม.ค. 66	ก.พ. 66	มี.ค. 66	เม.ย. 66	พ.ค. 66	มิ.ย. 66	ก.ค. 66	ส.ค. 66	ก.ย. 66	รวม 2566
การรับคำร้องขอถอนเงินประกันของเสียหายคืน	4	7	9		2	4	5	5	13	6	3		58 คน
การรับแจ้งความประสงค์ขอผ่อนผันการคัดเลือกทหาร		169		30	18								217 คน
การรับคำร้องขอสำเร็จการศึกษา	36		1547		91		305				170	27	2176 คน
การรับคำร้องขอเปิดรายวิชาเรียนเป็นกรณีพิเศษ	13	134				145		4	122				418 คน
การแจ้งผลคำร้องขอเปิดรายวิชาเป็นกรณีพิเศษ													แจ้งผลออนไลน์

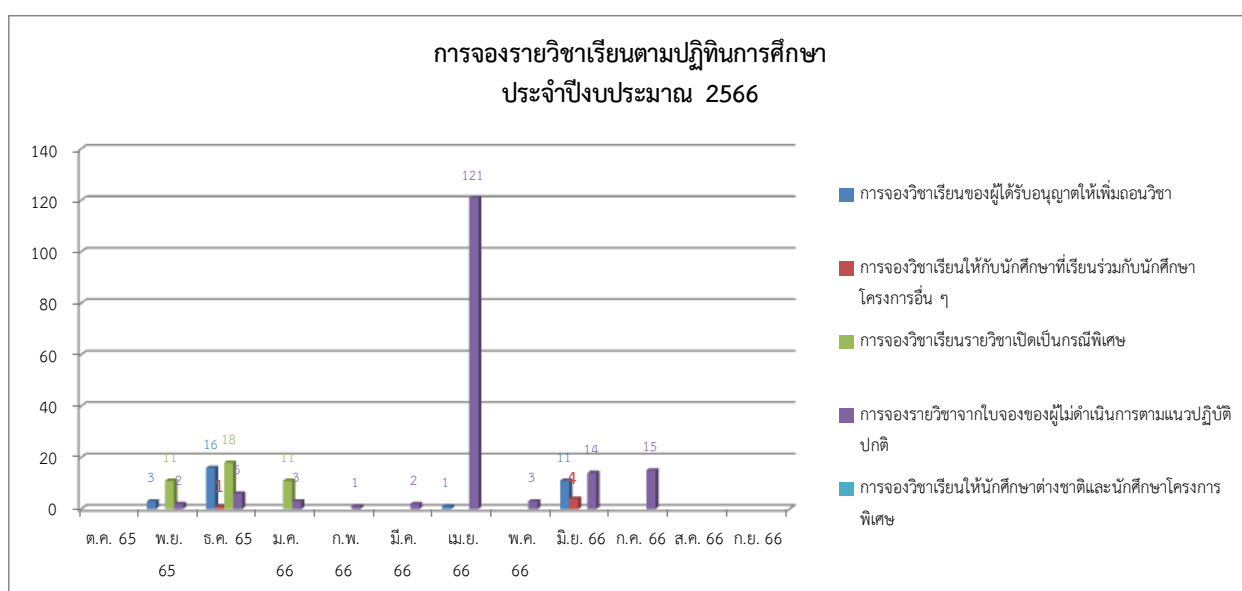


### แผนภูมิที่ 3 แสดงจำนวนการให้บริการ (งานบริการต่าง ๆ ตามปฏิทินการศึกษา)

แผนภูมิที่ 3 แสดงจำนวนการให้บริการ (งานบริการต่าง ๆ ตามปฏิทินการศึกษา) ประจำปีงบประมาณ 2566 (ข้อมูล ณ วันที่ 15 กันยายน 2566) โดยแบ่งประเภทการให้บริการคำร้อง คือ ขอลงเงินประกันของเสียหายคืน, แจ้งความประสงค์ขอผ่อนผันการคัดเลือกทหาร, ขอสำเร็จการศึกษา และขอเปิด-แจ้งผล รายวิชาเรียนเป็นกรณีพิเศษ ข้อมูลดังกล่าวแสดงไว้ในตารางที่ 5 พบว่า มีการขอสำเร็จการศึกษา มากที่สุด จำนวน 2,176 คน อาจเนื่องมาจากนักศึกษาจะสำเร็จการศึกษาในภาคเรียนที่ 2 ปีการศึกษา 2565 รองลงมาคือการยื่นคำร้องขอเปิดรายวิชาเป็นกรณีพิเศษ จำนวน 418 คน และการแจ้งความประสงค์ขอผ่อนผันการคัดเลือกทหาร จำนวน 217 คน เพื่อให้นักศึกษาไม่เสียสิทธิ์ในการขอผ่อนผัน ตามลำดับ

ตาราง 6 แสดงจำนวนการให้บริการ (การจอร์รายวิชาเรียนตามปฏิทินการศึกษา)

แบบสรุปผลการดำเนินงานตามภาระงาน ปีงบประมาณ 2566													
การจอร์รายวิชาเรียนตามปฏิทินการศึกษา													
กระบวนงาน	ต.ค. 65	พ.ย. 65	ธ.ค. 65	ม.ค. 66	ก.พ. 66	มี.ค. 66	เม.ย. 66	พ.ค. 66	มิ.ย. 66	ก.ค. 66	ส.ค. 66	ก.ย. 66	รวม 2566
การจอร์รายวิชาเรียนของผู้ได้รับอนุญาตให้เพิ่มถอนวิชา		3	16				1		11				31 ฉบับ
การจอร์รายวิชาเรียนให้กับนักศึกษาที่เรียนร่วมกับนักศึกษาโครงการอื่น ๆ			1						4				5 ฉบับ
การจอร์รายวิชาเรียนรายวิชาเปิดเป็นกรณีพิเศษ		11	18	11									40 ฉบับ
การจอร์รายวิชาจากใบจองของผู้ไม่ดำเนินการตามแนวปฏิบัติปกติ		2	6	3	1	2	121	3	14	15			167 ฉบับ
การจอร์รายวิชาเรียนให้นักศึกษาต่างชาติและนักศึกษาโครงการพิเศษ													0 คน

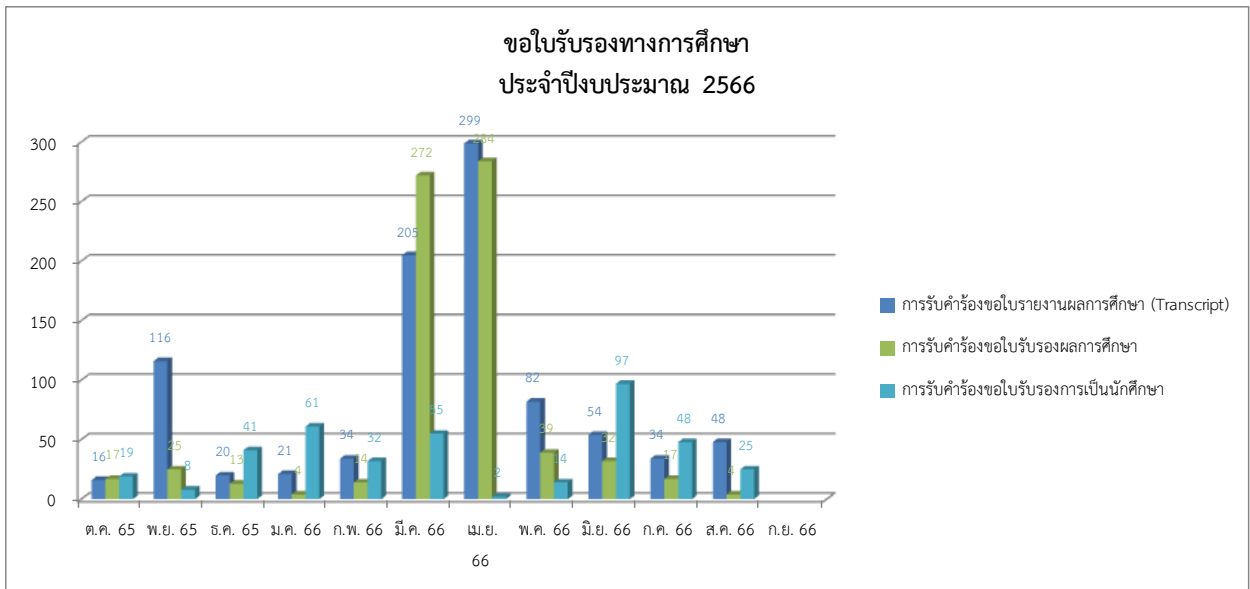


แผนภูมิที่ 4 แสดงจำนวนการให้บริการ (การจอร์รายวิชาเรียนตามปฏิทินการศึกษา)

แผนภูมิที่ 4 แสดงจำนวนการให้บริการ (การจอร์รายวิชาเรียนตามปฏิทินการศึกษา) ประจำปีงบประมาณ 2566 (ข้อมูล ณ วันที่ 15 กันยายน 2566) โดยแบ่งประเภทการให้บริการคำร้อง คือ การจอร์รายวิชาเรียนของผู้ได้รับอนุญาตให้เพิ่ม-ถอนวิชา, การจอร์รายวิชาเรียนให้กับนักศึกษาที่เรียนร่วมกับนักศึกษาโครงการอื่น ๆ, การจอร์รายวิชาเรียนรายวิชาเปิดเป็นกรณีพิเศษ, การจอร์รายวิชาจากใบจองของผู้ไม่ดำเนินการตามแนวปฏิบัติปกติ, การจอร์รายวิชาเรียนให้นักศึกษาต่างชาติและนักศึกษาโครงการพิเศษ ข้อมูลดังกล่าวแสดงไว้ในตารางที่ 6 พบว่า การจอร์รายวิชาจากใบจองของผู้ไม่ดำเนินการตามแนวปฏิบัติปกติ มากที่สุด จำนวน 167 ฉบับ รองลงมาคือการจอร์รายวิชาเรียนรายวิชาเปิดเป็นกรณีพิเศษ จำนวน 40 ฉบับ และการจอร์รายวิชาเรียนของผู้ได้รับอนุญาตให้เพิ่มถอนวิชา จำนวน 31 ฉบับ ตามลำดับ

ตาราง 7 แสดงจำนวนการให้บริการ (ขอใบรับรองทางการศึกษา)

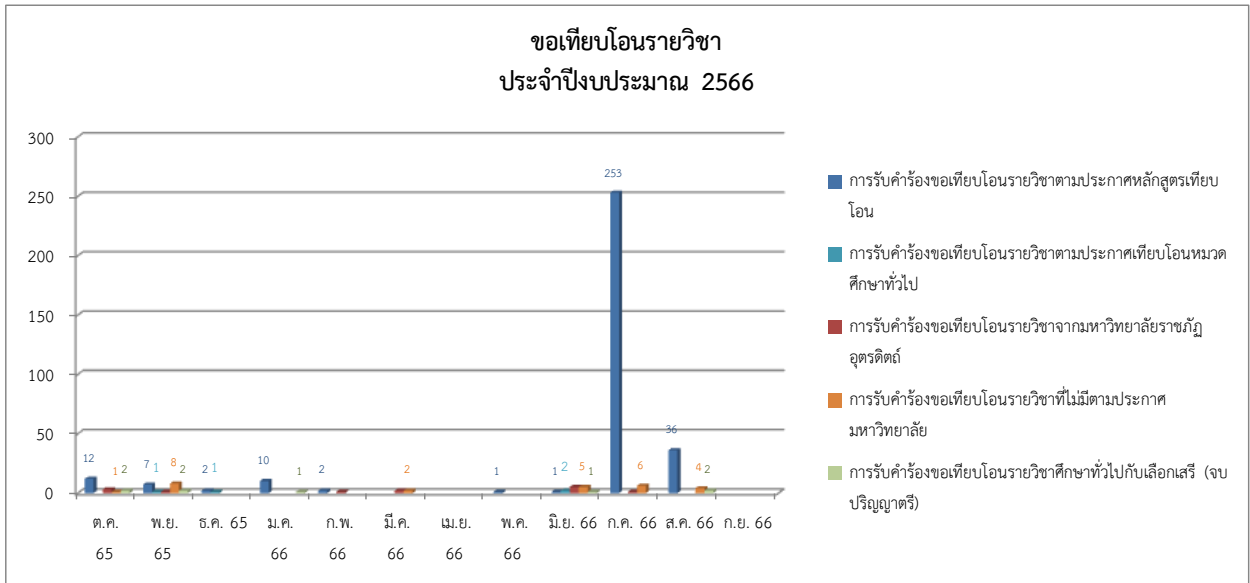
แบบสรุปผลการดำเนินงานตามภาระงาน ปีงบประมาณ 2566													
ขอใบรับรองทางการศึกษา													
กระบวนงาน	ต.ค. 65	พ.ย. 65	ธ.ค. 65	ม.ค. 66	ก.พ. 66	มี.ค. 66	เม.ย. 66	พ.ค. 66	มิ.ย. 66	ก.ค. 66	ส.ค. 66	ก.ย. 66	รวม 2566
การรับคำร้องขอใบรายงานผลการศึกษา (Transcript)	16	116	20	21	34	205	299	82	54	34	48		929 คน
การแจ้งผลคำร้องขอใบรายงานผลการศึกษา (Transcript)	10	106	12	20	32	195	274	73	45	34	40		841 คน
การรับคำร้องขอใบรับรองผลการศึกษา	17	25	13	4	14	272	284	39	32	17	4		721 คน
การแจ้งผลคำร้องขอใบรับรองผลการศึกษา	15	25	11	4	13	261	259	34	28	17	2		669 คน
การรับคำร้องขอใบรับรองการเป็นนักศึกษา	19	8	41	61	32	55	2	14	97	48	25		402 คน
การแจ้งผลคำร้องขอใบรับรองการเป็นนักศึกษา	13	8	36	51	26	7	1	12	87	44	19		304 คน



แผนภูมิที่ 5 แสดงจำนวนการให้บริการ (ขอใบรับรองทางการศึกษา)

แผนภูมิที่ 5 แสดงจำนวนการให้บริการ (ขอใบรับรองทางการศึกษา) ประจำปีงบประมาณ 2566 (ข้อมูล ณ วันที่ 15 กันยายน 2566) โดยแบ่งประเภทการให้บริการคำร้องรับ-แจ้งผล คือ ขอใบรายงานผลการศึกษา (Transcript), ขอใบรับรองผลการศึกษา, ขอใบรับรองการเป็นนักศึกษา ข้อมูลดังกล่าวแสดงไว้ในตารางที่ 7 พบว่า มีการขอขอใบรายงานผลการศึกษา (Transcript) มากที่สุด จำนวน 929 คน อาจเนื่องมาจากนักศึกษาต้องการนำเอกสารไปใช้ในการสมัครสอบใบประกอบวิชาชีพครูและยื่นสมัครงาน รองลงมาคือขอใบรับรองผลการศึกษา จำนวน 721 คน เพื่อนำไปยื่นสมัครงาน และขอใบรับรองการเป็นนักศึกษา จำนวน 402 คน เพื่อนำไปใช้ในการขอกู้ทุนการศึกษาบุตรและสมัครงานพาส์ใหม่ตามลำดับ



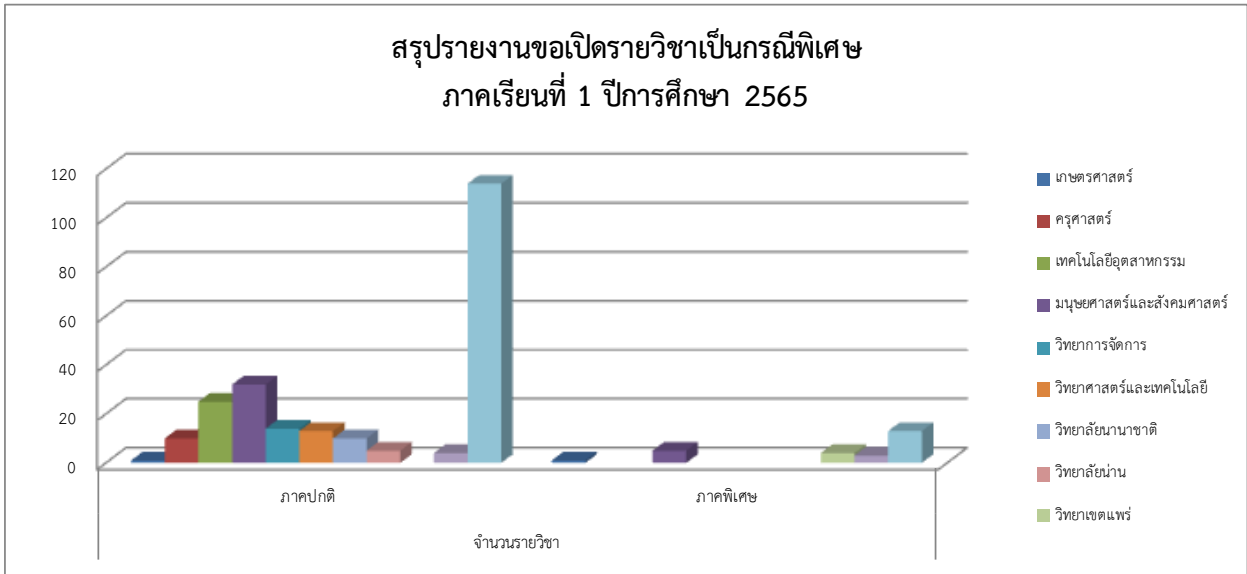


แผนภูมิที่ 6 แสดงจำนวนการให้บริการ (ขอเทียบโอนรายวิชา)

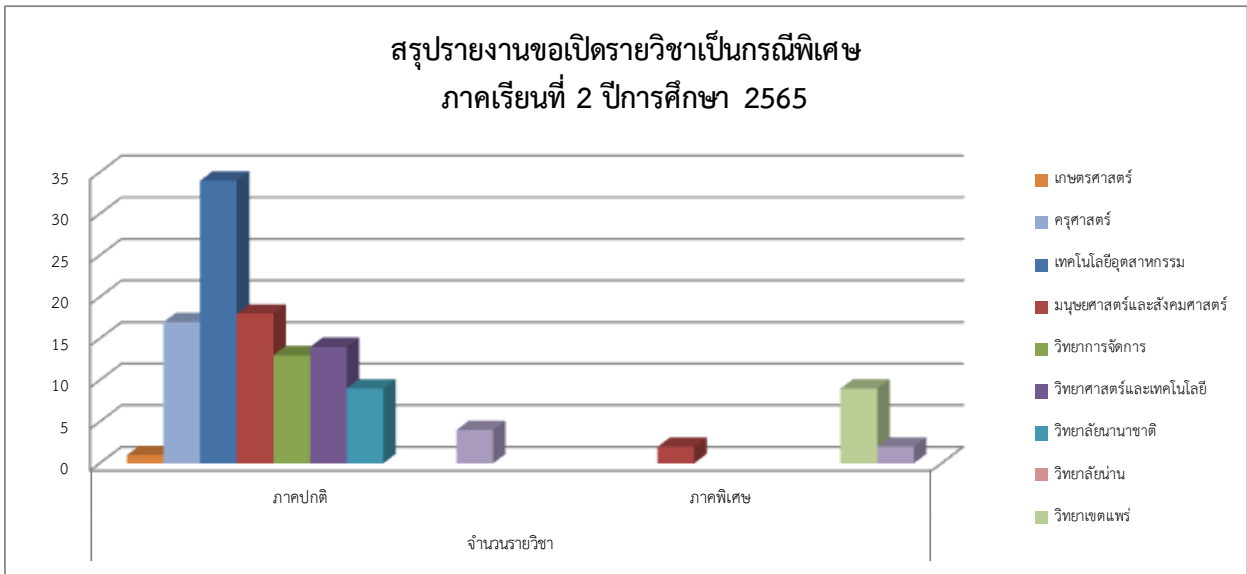
แผนภูมิที่ 6 แสดงจำนวนการให้บริการ (ขอเทียบโอนรายวิชา) ประจำปีงบประมาณ 2566 (ข้อมูล ณ วันที่ 15 กันยายน 2566) โดยแบ่งประเภทการให้บริการคำร้องรับ-แจ้งผล คือ ขอเทียบโอนรายวิชาตามประกาศหลักสูตรเทียบโอน, ขอเทียบโอนรายวิชาตามประกาศเทียบโอนหมวดศึกษาทั่วไป, ขอเทียบโอนรายวิชาจากมหาวิทยาลัยราชภัฏอุตรดิตถ์, ขอเทียบโอนรายวิชาที่ไม่มีตามประกาศมหาวิทยาลัย, ขอเทียบโอนรายวิชาศึกษาทั่วไปและเลือกเสรี (จบปริญญาตรี) ข้อมูลดังกล่าวแสดงไว้ในตารางที่ 8 พบว่า มีการขอเทียบโอนรายวิชาตามประกาศหลักสูตรเทียบโอนมากที่สุด จำนวน 324 คน รองลงมาคือขอเทียบโอนรายวิชาที่ไม่มีตามประกาศมหาวิทยาลัย จำนวน 26 คน และขอเทียบโอนรายวิชาจากมหาวิทยาลัยราชภัฏอุตรดิตถ์ จำนวน 13 คน ตามลำดับ

ตารางที่ 9 แสดงสรุปรายงานขอเปิดรายวิชาเป็นกรณีพิเศษ ปีการศึกษา 2565

ภาคเรียน	คณะ	จำนวนรายวิชา			หมายเหตุ
		ภาคปกติ	ภาคพิเศษ	รวม	
1/2565	เกษตรศาสตร์	1	1	2	
	ครุศาสตร์	10		10	
	เทคโนโลยีอุตสาหกรรม	25		25	
	มนุษยศาสตร์และสังคมศาสตร์	32	5	37	
	วิทยาการจัดการ	14		14	
	วิทยาศาสตร์และเทคโนโลยี	13		13	
	วิทยาลัยนานาชาติ	10		10	
	วิทยาลัยน่าน	5		5	
	วิทยาเขตแพร่		4	4	
	สำนักวิชาศึกษาทั่วไป	4	3	7	
	<b>รวม</b>	<b>114</b>	<b>13</b>	<b>127</b>	
2/2565	เกษตรศาสตร์	1		1	
	ครุศาสตร์	17		17	
	เทคโนโลยีอุตสาหกรรม	34		34	
	มนุษยศาสตร์และสังคมศาสตร์	18	2	20	
	วิทยาการจัดการ	13		13	
	วิทยาศาสตร์และเทคโนโลยี	14		14	
	วิทยาลัยนานาชาติ	9		9	
	วิทยาลัยน่าน			0	
	วิทยาเขตแพร่		9	9	
	สำนักวิชาศึกษาทั่วไป	4	2	6	
	<b>รวม</b>	<b>110</b>	<b>13</b>	<b>123</b>	
3/2565	เกษตรศาสตร์	2		2	
	ครุศาสตร์	20		20	
	เทคโนโลยีอุตสาหกรรม	10		10	
	มนุษยศาสตร์และสังคมศาสตร์	36	4	40	
	วิทยาการจัดการ	28		28	
	วิทยาศาสตร์และเทคโนโลยี	23		23	
	วิทยาลัยนานาชาติ	3		3	
	วิทยาลัยน่าน	1		1	
	วิทยาเขตแพร่			0	
	สำนักวิชาศึกษาทั่วไป	12	5	17	
	<b>รวม</b>	<b>135</b>	<b>9</b>	<b>144</b>	
2565	เกษตรศาสตร์	4	1	5	
	ครุศาสตร์	47	0	47	
	เทคโนโลยีอุตสาหกรรม	69	0	69	
	มนุษยศาสตร์และสังคมศาสตร์	86	11	97	
	วิทยาการจัดการ	55	0	55	
	วิทยาศาสตร์และเทคโนโลยี	50	0	50	
	วิทยาลัยนานาชาติ	22	0	22	
	วิทยาลัยน่าน	6	0	6	
	วิทยาเขตแพร่	0	13	13	
	สำนักวิชาศึกษาทั่วไป	20	10	30	
	<b>รวม</b>	<b>359</b>	<b>35</b>	<b>394</b>	



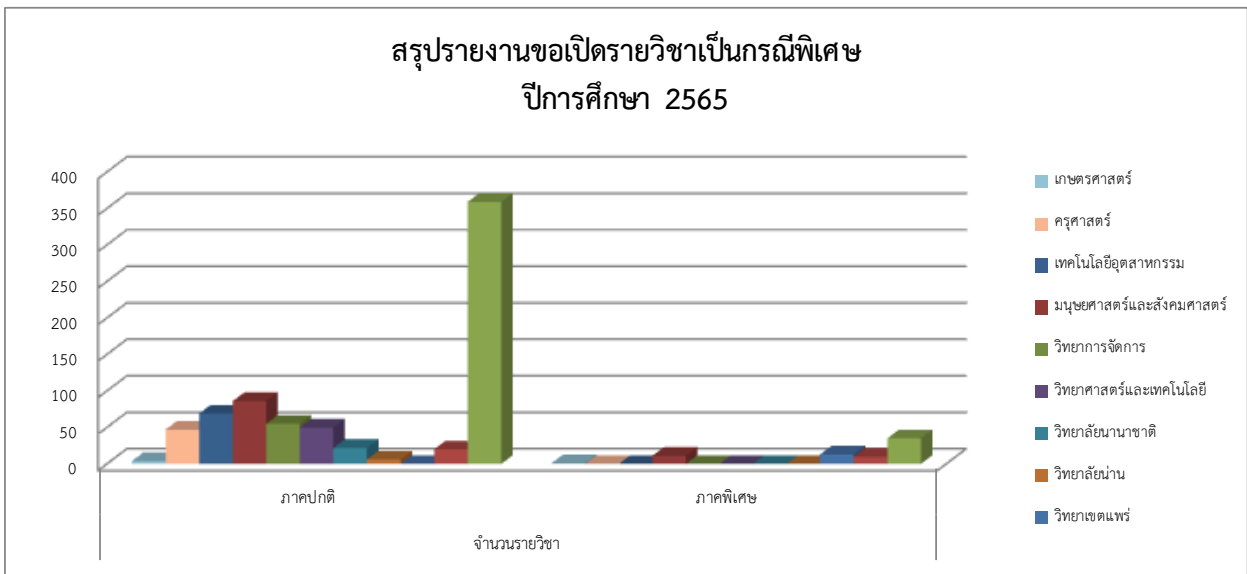
**แผนภูมิที่ 7 แสดงจำนวนสรุปรายงานขอเปิดรายวิชาเป็นกรณีพิเศษ  
ภาคเรียนที่ 1 ปีการศึกษา 2565**



**แผนภูมิที่ 8 แสดงจำนวนสรุปรายงานขอเปิดรายวิชาเป็นกรณีพิเศษ  
ภาคเรียนที่ 2 ปีการศึกษา 2565**



**แผนภูมิที่ 9 แสดงจำนวนสรุปรายงานขอเปิดรายวิชาเป็นกรณีพิเศษ  
ภาคเรียนที่ 3 ปีการศึกษา 2565**

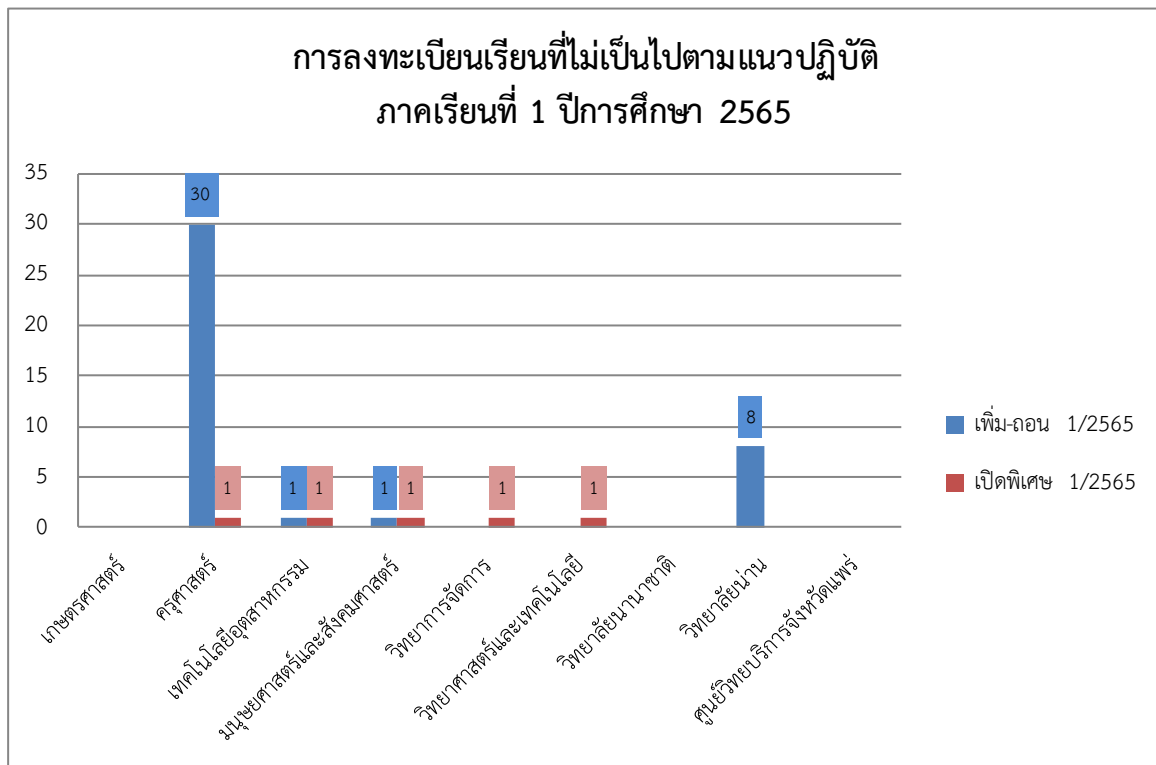


**แผนภูมิที่ 10 แสดงจำนวนสรุปรายงานขอเปิดรายวิชาเป็นกรณีพิเศษ ปีการศึกษา 2565**



ตารางที่ 10 แสดงสรุปจำนวนการลงทะเบียนเรียนที่ไม่เป็นไปตามแนวปฏิบัติ (หลังกำหนด) แยกตามคณะ ภาควิชาปีที่ 1 ปีการศึกษา 2565

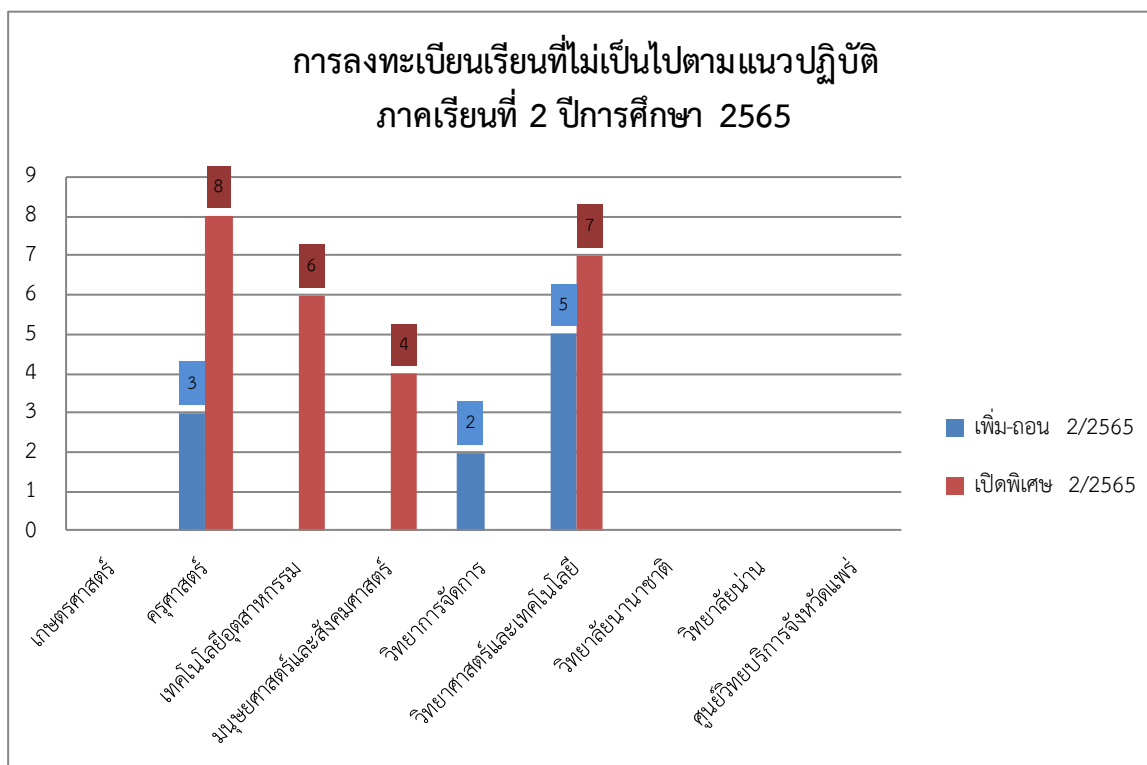
สรุปจำนวนการลงทะเบียนเรียนที่ไม่เป็นไปตามแนวปฏิบัติ (หลังกำหนด)			
แยกตามคณะ ภาควิชาปีที่ 1 ปีการศึกษา 2565			
คณะ	เพิ่ม-ถอน	เปิดพิเศษ	รวม
	1/2565	1/2565	
เกษตรศาสตร์			
ครุศาสตร์	30	1	31
เทคโนโลยีอุตสาหกรรม	1	1	2
มนุษยศาสตร์และสังคมศาสตร์	1	1	2
วิทยาการจัดการ		1	1
วิทยาศาสตร์และเทคโนโลยี		1	1
วิทยาลัยนานาชาติ			
วิทยาลัยน่าน	8		8
ศูนย์วิทยบริการจังหวัดแพร่			
<b>รวม</b>	<b>40</b>	<b>5</b>	<b>45</b>



แผนภูมิที่ 11 แสดงจำนวนการลงทะเบียนเรียนที่ไม่เป็นไปตามแนวปฏิบัติ ภาควิชาปีที่ 1 ปีการศึกษา 2565

ตารางที่ 11 แสดงสรุปจำนวนการลงทะเบียนเรียนที่ไม่เป็นไปตามแนวปฏิบัติ (หลังกำหนด) แยกตามคณะ ภาควิชาปีที่ 2 ปีการศึกษา 2565

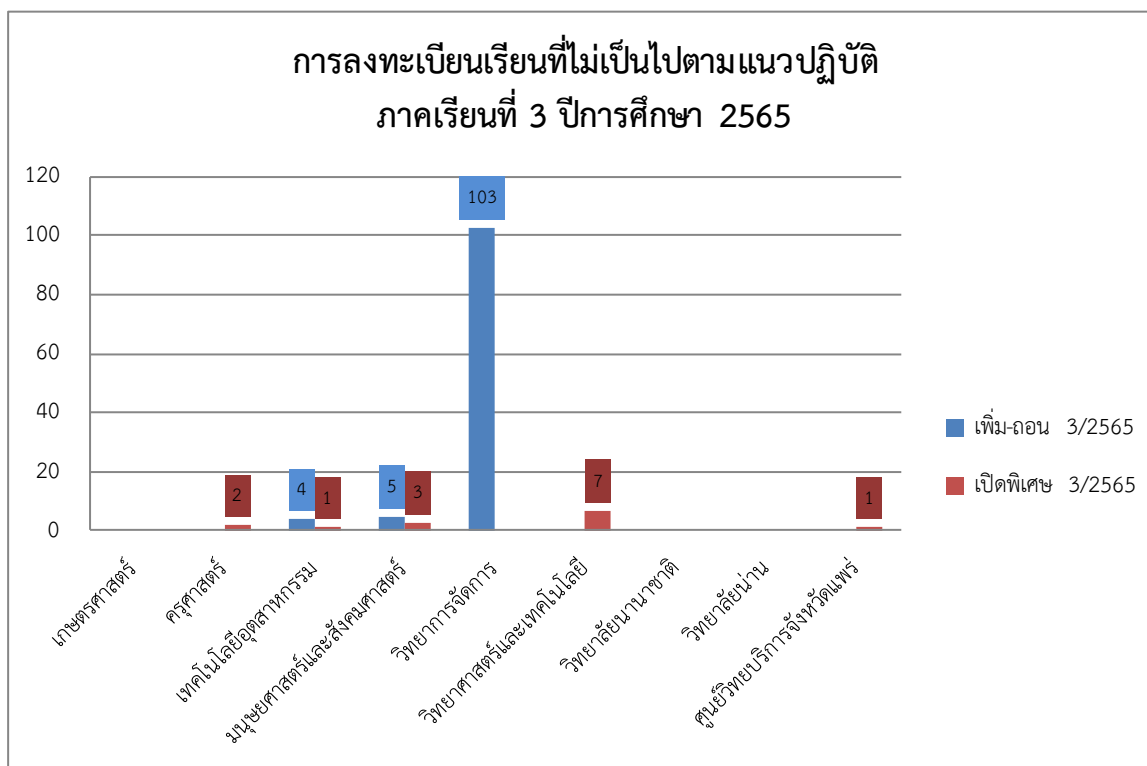
สรุปจำนวนการลงทะเบียนเรียน ที่ไม่เป็นไปตามแนวปฏิบัติ (หลังกำหนด)			
แยกตามคณะ ภาควิชาปีที่ 2 ปีการศึกษา 2565			
คณะ	เพิ่ม-ถอน	เปิดพิเศษ	รวม
	2/2565	2/2565	
เกษตรศาสตร์			
ครุศาสตร์	3	8	11
เทคโนโลยีอุตสาหกรรม		6	6
มนุษยศาสตร์และสังคมศาสตร์		4	4
วิทยาการจัดการ	2		2
วิทยาศาสตร์และเทคโนโลยี	5	7	12
วิทยาลัยนานาชาติ			
วิทยาลัยน่าน			
ศูนย์วิทยบริการจังหวัดแพร่			
<b>รวม</b>	<b>10</b>	<b>25</b>	<b>35</b>



แผนภูมิที่ 12 แสดงจำนวนการลงทะเบียนเรียนที่ไม่เป็นไปตามแนวปฏิบัติ ภาควิชาปีที่ 2 ปีการศึกษา 2565

ตารางที่ 12 แสดงสรุปจำนวนการลงทะเบียนเรียนที่ไม่เป็นไปตามแนวปฏิบัติ (หลังกำหนด) แยกตามคณะ ภาควิชาปีที่ 3 ปีการศึกษา 2565

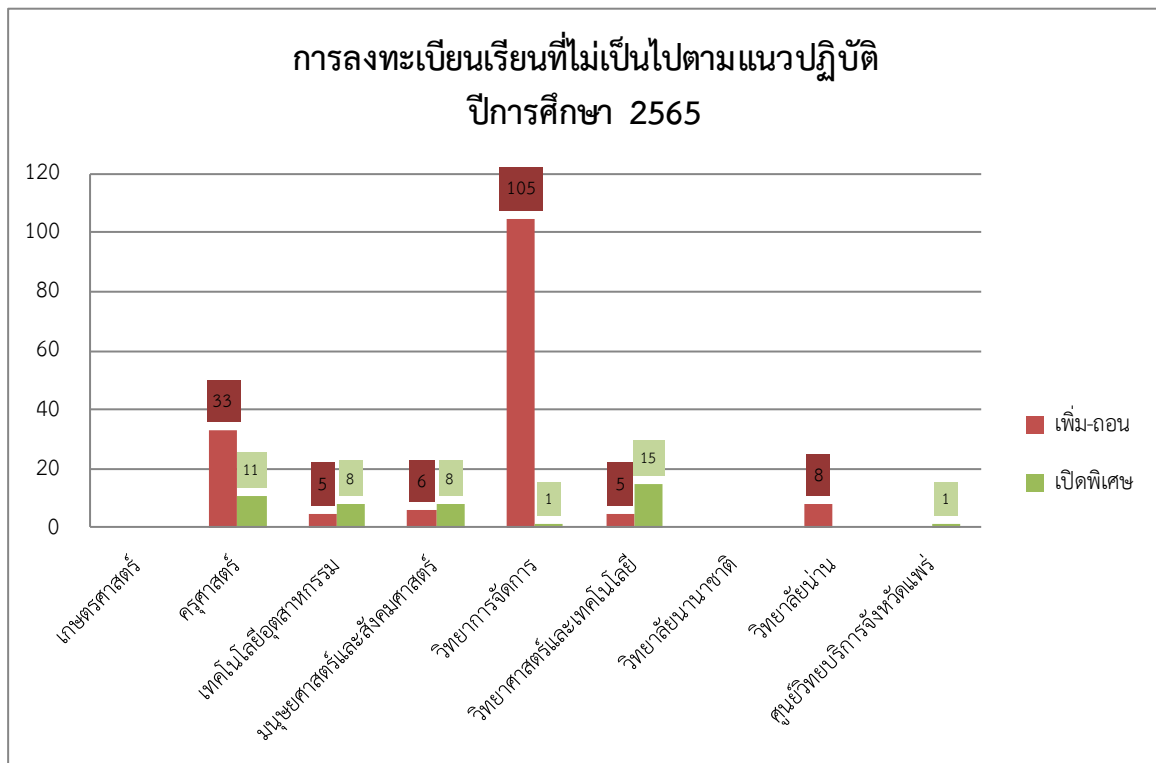
สรุปจำนวนการลงทะเบียนเรียน ที่ไม่เป็นไปตามแนวปฏิบัติ (หลังกำหนด)			
แยกตามคณะ ภาควิชาปีที่ 3 ปีการศึกษา 2565			
คณะ	เพิ่ม-ถอน	เปิดพิเศษ	รวม
	3/2565	3/2565	
เกษตรศาสตร์			
ครุศาสตร์		2	2
เทคโนโลยีอุตสาหกรรม	4	1	5
มนุษยศาสตร์และสังคมศาสตร์	5	3	8
วิทยาการจัดการ	103		103
วิทยาศาสตร์และเทคโนโลยี		7	7
วิทยาลัยนานาชาติ			
วิทยาลัยน่าน			
ศูนย์วิทยบริการจังหวัดแพร่		1	1
<b>รวม</b>	<b>112</b>	<b>14</b>	<b>126</b>



แผนภูมิที่ 13 แสดงจำนวนการลงทะเบียนเรียนที่ไม่เป็นไปตามแนวปฏิบัติ ภาควิชาปีที่ 3 ปีการศึกษา 2565

ตารางที่ 13 แสดงสรุปจำนวนการลงทะเบียนเรียนที่ไม่เป็นไปตามแนวปฏิบัติ (หลังกำหนด) แยกตามคณะ ปีการศึกษา 2565

สรุปจำนวนการลงทะเบียนเรียน ที่ไม่เป็นไปตามแนวปฏิบัติ (หลังกำหนด)			
แยกตามคณะ ปีการศึกษา 2565			
คณะ	เพิ่ม-ถอน	เปิดพิเศษ	รวม
	2565	2565	
เกษตรศาสตร์			
ครุศาสตร์	33	11	44
เทคโนโลยีอุตสาหกรรม	5	8	13
มนุษยศาสตร์และสังคมศาสตร์	6	8	14
วิทยาการจัดการ	105	1	106
วิทยาศาสตร์และเทคโนโลยี	5	15	20
วิทยาลัยนานาชาติ			
วิทยาลัยน่าน	8		8
ศูนย์วิทยบริการจังหวัดแพร่		1	1
<b>รวม</b>	<b>162</b>	<b>44</b>	<b>206</b>



แผนภูมิที่ 14 แสดงจำนวนการลงทะเบียนเรียนที่ไม่เป็นไปตามแนวปฏิบัติ ปีการศึกษา 2565