

รายงานผลการปฏิบัติงาน ปีงบประมาณ ๒๕๖๕

นางสาวอภิษฎา อินทร์หม่อม

นักวิชาการคอมพิวเตอร์

กองบริการการศึกษา มหาวิทยาลัยราชภัฏอุดรดิตต์ |

รายงานผลการปฏิบัติงาน ปีงบประมาณ ๒๕๖๕

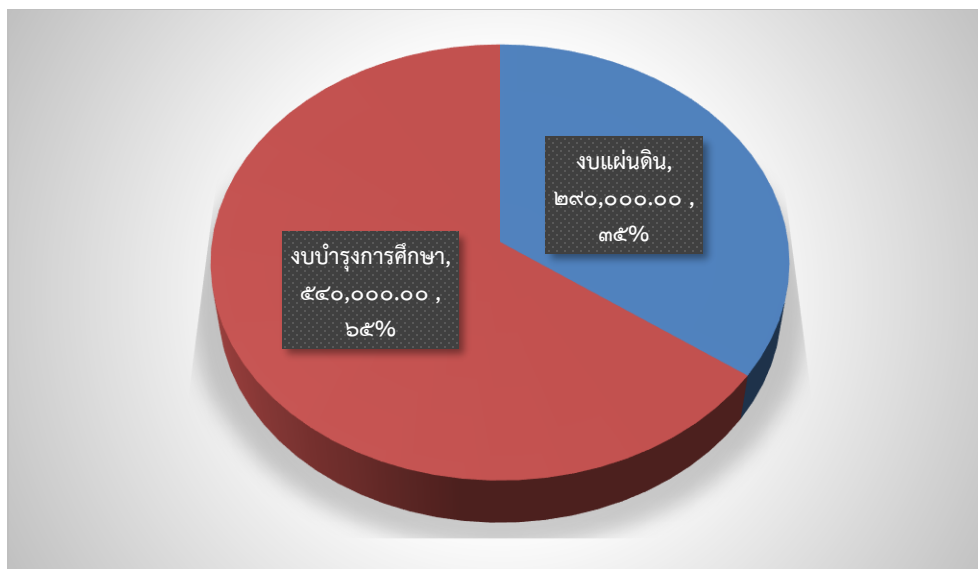
๑. งบประมาณ

ปีงบประมาณ ๒๕๖๕ กองบริการการศึกษาได้รับจัดสรรงบประมาณรวมทั้งสิ้น ๘๓๐,๐๐๐ บาท (แปดแสนสามหมื่นบาทถ้วน) แบ่งเป็นงบประมาณแผ่นดิน ๒๙๐,๐๐๐ บาท (สองแสนเก้าหมื่นบาทถ้วน) และงบบำรุงการศึกษา ๕๔๐,๐๐๐ บาท (ห้าแสนสี่หมื่นบาทถ้วน) ดังแสดงในตารางที่ ๑

ตารางที่ ๑ ตารางแสดงงบประมาณที่กองบริการการศึกษาได้รับจัดสรร

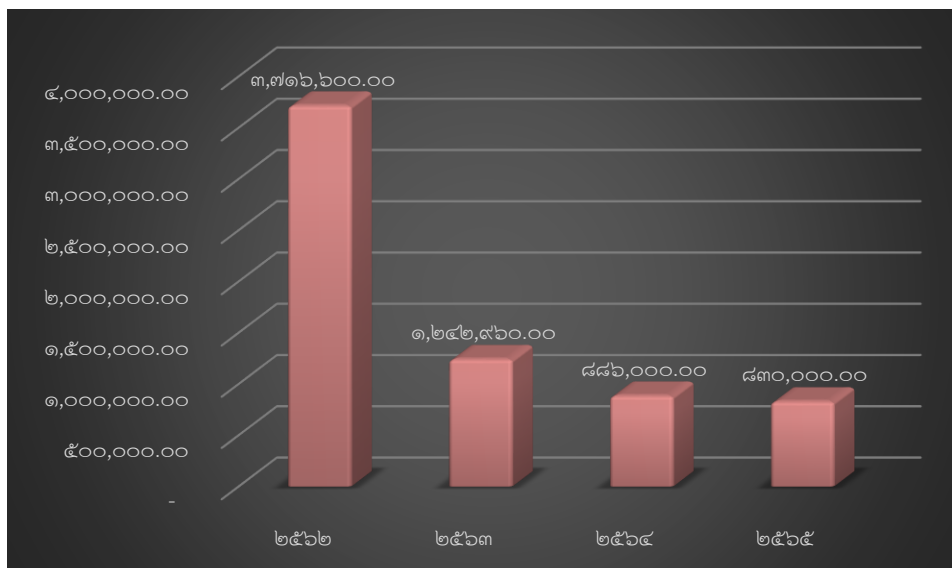
ลำดับ	งบประมาณ	ได้รับ
๑	งบแผ่นดิน	๒๙๐,๐๐๐
๒	งบบำรุงการศึกษา	๕๔๐,๐๐๐
รวม		๘๓๐,๐๐๐

กองบริการการศึกษาได้รับงบประมาณเป็นเงินบำรุงการศึกษา คิดเป็นร้อยละ ๖๕ และเป็นงบประมาณแผ่นดิน ร้อยละ ๓๕ ดังภาพที่ ๑



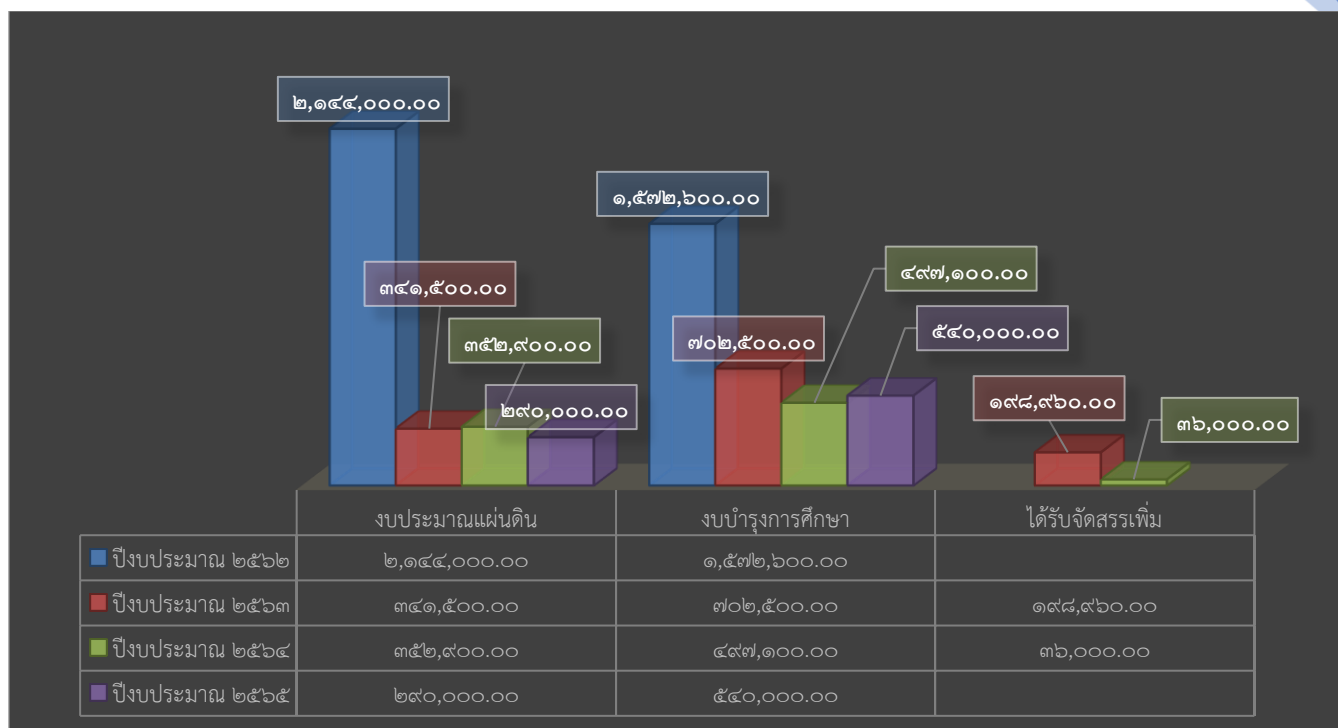
ภาพที่ ๑ แผนภาพแสดงจำนวนงบประมาณที่กองบริการการศึกษาได้รับจัดสรร

หากเปรียบเทียบงบประมาณที่กองบริการการศึกษาได้รับปีงบประมาณ ๒๕๖๕ กับ ปีงบประมาณก่อนหน้าจะพบว่าได้รับจัดสรรงบประมาณลดลงในทุกปีงบประมาณ ดังแสดงในภาพที่ ๒ โดยงบประมาณปี ๒๕๖๕ ลดลงจากปีงบประมาณ ๒๕๖๔ จำนวน ๕๖,๐๐๐ บาท คิดเป็นร้อยละ ๖.๓๒ และลดลงจากปีงบประมาณ ๒๕๖๓ เป็นจำนวน ๔๑๒,๙๖๐ บาท ซึ่งลดลงถึงร้อยละ ๓๓.๒๒



ภาพที่ ๒ เปรียบเทียบงบประมาณที่ได้รับจัดสรรปีงบประมาณ ๒๕๖๒ - ๒๕๖๕

โดยงบประมาณที่ได้รับจัดสรรจำแนกเป็น ๒ ประเภท คืองบประมาณแผ่นดิน และงบบำรุงการศึกษา ซึ่งในแต่ละปีงบประมาณจะได้รับจัดสรรแตกต่างกัน ดังแสดงในภาพที่ ๓ จากภาพจะพบว่างบประมาณแผ่นดินได้รับจัดสรรน้อยลงและได้รับน้อยลงกว่างบบำรุงการศึกษา ซึ่งเป็นผลมาจากการที่มหาวิทยาลัยได้รับงบประมาณแผ่นดินที่ลดลง ดังแสดงการเปรียบเทียบดังภาพที่ ๓



ภาพที่ ๓ เปรียบเทียบงบประมาณแยกตามประเภทงบประมาณ

จากงบประมาณที่ได้รับจัดสรรกองบริการการศึกษานำมาจัดแบ่งตามการดำเนินงานของหน่วยงาน โดยจัดแบ่งเป็น ๔ กิจกรรม คือ กิจกรรมงานดำเนินงาน/บริหารงานทั่วไป กิจกรรมค่าสาธารณูปโภค กิจกรรมประชาสัมพันธ์การรับนักศึกษา และกิจกรรมค่าบัตรนักศึกษา โดยแต่ละกิจกรรมได้รับงบประมาณ ดังตารางที่ ๒

ตารางที่ ๒ การจัดสรรงบประมาณของกองบริการการศึกษา

ชื่อกิจกรรม	แผน	งบประมาณที่ได้รับ
๑. กิจกรรมงานดำเนินงาน/บริหารงานทั่วไป	งบแผ่นดิน	๑๙๐,๐๐๐
	งบรายได้	๓๐,๐๐๐
๒. กิจกรรมค่าสาธารณูปโภค	งบรายได้	๑๐,๐๐๐
๓. กิจกรรมประชาสัมพันธ์การรับนักศึกษา	งบแผ่นดิน	๑๐๐,๐๐๐
	งบรายได้	๔๑๐,๐๐๐
๔. กิจกรรมค่าบัตรนักศึกษา	งบรายได้	๙๐,๐๐๐
รวม		๘๓๐,๐๐๐

๒. การเบิกจ่ายงบประมาณ

การเบิกจ่ายงบประมาณในปีงบประมาณ ๒๕๖๕ นั้น ดำเนินการตามกิจกรรมที่จำแนกไว้ในตารางที่ ๒ โดยแต่ละกิจกรรมมีการดำเนินการเบิกจ่ายงบประมาณ รวมทั้งสิ้น ๘๐๕,๑๘๓.๖๖ บาท คิดเป็นร้อยละ ๙๗.๐๑ ของงบประมาณที่ได้รับจัดสรร โดยมีรายละเอียดการเบิกจ่าย ดังตารางที่ ๓

ตารางที่ ๓ การเบิกจ่ายงบประมาณจำแนกตามกิจกรรมของกองบริการการศึกษา

ชื่อกิจกรรม	แผน	งบประมาณที่ได้รับ	รวมงบที่ใช้	เงินคงเหลือ	ร้อยละ
๑. กิจกรรมงานดำเนินงาน/บริหารงานทั่วไป	งบแผ่นดิน	๑๙๐,๐๐๐	๑๙๐,๐๐๐	-	๑๐๐.๐๐
	งบรายได้	๓๐,๐๐๐	๓๐,๐๐๐	-	๑๐๐.๐๐
๒. กิจกรรมค่าสาธารณูปโภค	งบรายได้	๑๐,๐๐๐	๔,๑๐๑.๖๖	๕,๘๙๘.๓๔	๔๑.๐๒
๓. กิจกรรมประชาสัมพันธ์การรับนักศึกษา	งบแผ่นดิน	๑๐๐,๐๐๐	๑๐๐,๐๐๐	-	๑๐๐.๐๐
	งบรายได้	๔๑๐,๐๐๐	๔๐๐,๖๘๒	๙,๓๑๘	๙๗.๗๓
๔. กิจกรรมค่าบัตรนักศึกษา	งบรายได้	๙๐,๐๐๐	๘๐,๔๐๐	๙,๖๐๐	๘๙.๓๓
รวม		๘๓๐,๐๐๐	๘๐๕,๑๘๓.๖๖	๒๔,๘๑๖.๓๔	๙๗.๐๑

จากตารางที่ ๓ จะพบว่าการใช้จ่ายงบประมาณในกิจกรรมค่าสาธารณูปโภคมีการเบิกจ่ายเพียง ๔,๑๐๑.๖๖ บาท คิดเป็น ร้อยละ ๔๑.๐๒ เนื่องจากในกิจกรรมนี้เป็นการจัดสรรงบประมาณสำหรับค่าโทรศัพท์ ซึ่งในปีงบประมาณ ๒๕๖๕ มีการใช้งานลดลงจากปีงบประมาณ ๒๕๖๔ ทำให้การเบิกจ่ายงบประมาณน้อย

ในการเบิกจ่ายงบประมาณแต่ละกิจกรรมในตารางที่ ๓ จำแนกประเภทการใช้จ่ายงบประมาณได้ ๖ ประเภท คือ การเบิกเงินค่าใช้สอยอื่นๆ การขออนุญาตไปราชการ ค่าสาธารณูปโภค การจ้างเหมาบริการ/ซ่อม การจัดซื้อวัสดุ และการจัดซื้อครุภัณฑ์ ซึ่งปีงบประมาณ ๒๕๖๕ มีการเบิกจ่ายของกองบริการการศึกษา ๘๐ เรื่อง รวมเป็นเงินทั้งสิ้น ๘๐๔,๘๖๒.๖๖ บาท โดยดำเนินการจ้างเหมาบริการ/ซ่อม มากที่สุด เป็นเงิน ๓๓๕,๒๓๐ บาท คิดเป็นร้อยละ ๔๑.๖๕ ของงบประมาณที่มีการเบิกจ่ายทั้งหมด ลำดับที่ ๒ คือกิจกรรมซื้อวัสดุ ที่มีการเบิกจ่ายทั้งสิ้น ๒๓๒,๘๔๗ บาท คิดเป็นร้อยละ ๒๘.๙๓ รายละเอียดดังแสดงในตารางที่ ๔

ตารางที่ ๔ การเบิกจ่ายงบประมาณจำแนกตามประเภทการเบิกจ่าย

ลำดับ	รายการ	จำนวนครั้ง	จำนวนเงิน
๑	เบิกเงินค่าใช้จ่ายอื่น ๆ	๒	๘๒,๗๒๕
๒	ขออนุญาตไปราชการ	๕	๑๑๙,๐๘๐
๓	ค่าสาธารณูปโภค	๑๒	๔,๑๐๑.๖๖
๔	จ้างเหมาบริการ/ซ่อม	๑๑	๓๓๕,๒๓๐
๕	ซื้อวัสดุ	๒๙	๒๓๒,๘๔๗
๖	เช่า	๓	๑๐,๕๐๐
๗	ค่าตอบแทน	๒๗	๒๐,๗๐๐
รวม		๘๐	๘๐๕,๑๘๓.๖๖

เมื่อเปรียบเทียบการการเบิกจ่ายงบประมาณจำแนกตามประเภทการเบิกจ่ายของปีงบประมาณ ๒๕๖๒ - ๒๕๖๕ จะพบว่าการเบิกจ่ายงบประมาณแต่ละประเภทลดลง ตามงบประมาณที่ลดลงของหน่วยงาน โดยมียอดการเบิกจ่ายเป็นค่าจ้างเหมาบริการ/ซ่อม และการซื้อวัสดุ สูงที่สุด ในทุกปีงบประมาณ โดยแสดงรายละเอียดดังตารางที่ ๕

ตารางที่ ๕ เปรียบเทียบการเบิกจ่ายงบประมาณจำแนกตามประเภทการเบิกจ่าย

ลำดับ	รายการ	๒๕๖๒	๒๕๖๓	๒๕๖๔	๒๕๖๕
๑	เบิกเงินค่าใช้จ่ายอื่น ๆ	๗๗,๗๗๕	๘๕,๖๖๐	๕๘,๘๕๐	๘๒,๗๒๕
๒	เบิกเงินค่าตอบแทน	๗๑,๑๕๐	-	-	๒๐,๗๐๐
๓	ขออนุญาตไปราชการ	๒๖๙,๔๓๐	๑๐๘,๓๒๐	๒๗,๙๔๐	๑๑๙,๐๘๐
๔	ค่าสาธารณูปโภค	๑๓๕,๘๘๙.๕๐	๖๗,๒๗๖.๐๒	๕,๐๕๔.๖๖	๔,๑๐๑.๖๖
๕	จ้างเหมาบริการ/ซ่อม	๙๒๖,๑๒๔	๓๙๖,๑๒๖	๒๒๗,๒๒๑.๐๐	๓๓๕,๒๓๐
๖	ซื้อครุภัณฑ์	๖๕,๖๔๐	-	๖๗,๘๕๕	-
๗	ซื้อวัสดุ	๖๘๕,๙๕๓	๔๓๖,๘๔๖	๒๙๔,๒๖๐.๕๐	๒๓๒,๘๔๗
๘	พัฒนาหลักสูตร	๒๙๔,๖๗๒	๑๓๕,๐๐๐	-	-

ลำดับ	รายการ	๒๕๖๒	๒๕๖๓	๒๕๖๔	๒๕๖๕
๙	เช่า	-	-	-	๑๐,๕๐๐
	รวม	๒,๕๒๖,๖๓๓.๕๐	๑,๒๒๙,๒๒๘.๐๒	๖๖๕,๙๓๑.๕๐	๘๐๕,๑๘๓.๖๖

นอกจากดำเนินการเบิกจ่ายงบประมาณของกองบริการการศึกษาแล้ว ยังดำเนินการเบิกจ่ายงบประมาณจากงบส่วนกลางของมหาวิทยาลัย โดยเป็นการเบิกจ่ายสำหรับการพัฒนาหลักสูตร ค่าตอบแทนการปฏิบัติงาน ค่าตอบแทนการสอนเกิน และ จัดประชุมวิชาการ เช่นการประชุมคณะกรรมการสภาวิชาการ การประชุมคณะกรรมการบริหารงานวิชาการ เป็นต้น มีการดำเนินการเบิกจ่ายทั้งสิ้น ๑๖๒ เรื่อง รวมเป็นเงินทั้งสิ้น ๕,๔๑๑,๙๒๒ บาท โดยมีรายละเอียดดังตารางที่ ๖

ตารางที่ ๖ ตารางแสดงจำนวนการเบิกจ่ายงบประมาณจากงบส่วนกลางของมหาวิทยาลัย

ลำดับ	รายการ	จำนวนครั้ง	จำนวนเงิน
๑	เบิกเงินค่าใช้จ่ายอื่นๆ	๓๙	๖๔,๒๐๐
๒	เบิกเงินค่าตอบแทน	๒๐	๓๓๖,๑๕๐
๓	ขออนุญาตไปราชการ	๒	๗๗,๔๒๓
๔	จ้างเหมาบริการ/ซ่อม	๒๘	๙๑,๕๙๙
๕	ซื้อวัสดุ	๕	๑๘,๒๐๐
๖	พัฒนาหลักสูตร	๖	๑๔๕,๐๐๐
๗	ค่าตอบแทนการสอน	๖๒	๔,๖๗๙,๓๕๐
	รวม	๑๖๒	๕,๔๑๑,๙๒๒

จากตารางที่ ๔ และตารางที่ ๖ ในปีงบประมาณ ๒๕๖๕ ดำเนินการเบิกจ่ายงบประมาณทั้งสิ้น ๒๕๒ เรื่อง รวมเป็นเงินทั้งสิ้น ๖,๒๑๗,๑๐๕.๖๖ บาท โดยร้อยละ ๘๖.๔๖ ของงบประมาณที่เบิกจ่ายเป็นการเบิกจ่ายค่าตอบแทนการสอน จำนวนเงิน ๔,๖๗๙,๓๕๐ บาท รายละเอียดดังแสดงตารางที่ ๗

ตารางที่ ๗ แสดงจำนวนการเบิกจ่ายงบประมาณ ปีงบประมาณ ๒๕๖๔

ลำดับ	รายการ	จำนวนครั้ง	จำนวนเงิน
๑	เบิกเงินค่าใช้สอยอื่นๆ	๔๑	๑๔๖,๙๒๕
๒	เบิกเงินค่าตอบแทน	๔๗	๓๕๖,๘๕๐
๓	ขออนุญาตไปราชการ	๗	๑๙๖,๕๐๓
๔	ค่าสาธารณูปโภค	๑๒	๔,๑๐๑.๖๖
๕	จ้างเหมาบริการ/ซ่อม	๔๐	๔๒๖,๘๒๙
๖	ซื้อวัสดุ	๓๔	๒๕๑,๐๔๗
๗	พัฒนาหลักสูตร	๖	๑๔๕,๐๐๐
๘	เช่า	๓	๑๐,๕๐๐
๙	ค่าตอบแทนการสอน	๖๒	๔,๖๗๙,๓๕๐
รวม		๒๕๒	๖,๒๑๗,๑๐๕.๖๖

๓. การเบิกจ่ายวัสดุและครุภัณฑ์

การเบิกจ่ายวัสดุของบุคลากรมีการเบิกวัสดุทั้งสิ้น ๑๕๔ ฉบับ โดยรายละเอียดจำนวนการเบิกวัสดุของบุคลากรแต่ละคน แสดงรายละเอียดดังตารางที่ ๑๐

ตารางที่ ๑๐ จำนวนการเบิกวัสดุของบุคลากร ปีงบประมาณ ๒๕๖๕

ผู้ขอเบิก	ต.ค.	พ.ย.	ธ.ค.	ม.ค.	ก.พ.	มี.ค.	เม.ย.	พ.ค.	มิ.ย.	ก.ค.	ส.ค.	ก.ย.	รวม
น.ส.สิณี กะวิ			๑				๑						<u>๒</u>
นางสุกัญญา มาประกอบ		๒	๓		๒		๑	๒	๒		๑	๒	<u>๑๕</u>
นายนิติธร อุ่นคำปา			๑	๑			๑		๒		๑	๑	<u>๗</u>
นางกฤติยา ต๊ะประจำ	๑	๑		๑	๑	๑		๑	๑			๑	<u>๙</u>
นางปิยากร คำเที่ยง	๑		๒		๑	๑			๒	๒	๑	๑	<u>๑๑</u>
นายกชกร เขียวอรุณ	๑	๑											<u>๒</u>

ผู้ขอเบิก	ต.ค.	พ.ย.	ธ.ค.	ม.ค.	ก.พ.	มี.ค.	เม.ย.	พ.ค.	มิ.ย.	ก.ค.	ส.ค.	ก.ย.	รวม
น.ส.ภมรมาศ เรือนทอง		๑	๑		๑	๒		๑	๑	๑	๑	๒	๑๑
นายอุเทน ทองสาย		๑				๒		๑				๒	๖
น.ส.วีชรี เหมดี	๒		๓		๑		๑		๑	๑	๑	๑	๑๑
น.ส.อภิชาญา อินทร์หม่อม	๑	๒	๑		๑		๑		๔	๒	๑	๑	๑๔
น.ส.ปิยธิดา ถมยา	๑					๑			๑	๑	๑	๑	๖
นางสุนารี แก้วม่วง		๒				๑	๑		๔	๑		๒	๑๑
น.ส.นลินี เมืองจันทร์	๑	๑	๒		๑	๓	๑	๑	๑	๑	๑	๓	๑๖
น.ส.ยุวดี จันทร์คำหล้า	๒	๑	๓	๑	๑	๑	๑		๕		๑	๑	๑๗
น.ส.ณัฐนิช อิ่มทอง				๑			๑	๑	๒		๑	๑	๗
น.ส.พัฒนภัคธิดา ใจเงิน	๑					๑						๑	๓
รวม		๑	๒		๑				๑		๑	๑	๗

จากจำนวนการเบิกวัสดุของบุคลากรปีงบประมาณ ๒๕๖๕ เปรียบเทียบกับการเบิกวัสดุในปีงบประมาณ ๒๕๖๔ มีการเบิกจ่ายวัสดุลดลง จำนวน ๑๖ ฉบับ รายละเอียดดังตารางที่ ๑๑

ตารางที่ ๑๑ เปรียบเทียบจำนวนการเบิกวัสดุของบุคลากร

ลำดับ	ชื่อ-สกุล	จำนวนใบเบิก		
		๒๕๖๓	๒๕๖๔	๒๕๖๕
๑	น.ส.สินี กะวิ	๒	๔	๒
๒	นายสุภเวช ชัดิเนตร	๘	-	-
๓	นางสุกัญญา มาประกอบ	๔	๒๑	๑๕
๔	นายนิติธร อุ่นคำปา	๕	๘	๗
๕	นางกฤติยา ต๊ะประจํา	๗	๑๑	๘
๖	นายกชกร เขียวอรุณ	๘	๘	๒
๗	น.ส.ภมรมาศ เรือนทอง	๑๕	๑๓	๑๑

ลำดับ	ชื่อ-สกุล	จำนวนใบเบิก		
		๒๕๖๓	๒๕๖๔	๒๕๖๕
๘	นายอุเทน ทองสาย	๙	๖	๖
๙	น.ส.วีชีรี เหมดี	๑๔	๘	๑๑
๑๐	น.ส.อภิชญา อินทร์หม่อม	๑๐	๑๑	๑๔
๑๑	นางปิยาภร คำเที่ยง	๑๒	๑๒	๑๑
๑๒	น.ส.ปิยธิดา ฅมยา	๑๐	๘	๖
๑๓	นางสุนารี แก้วม่วง	๑๖	๑๒	๑๑
๑๔	น.ส.ยุวดี จันคำหล้า	๑๑	๑๒	๑๗
๑๕	น.ส.นลินี เมืองจันทร์	๑๕	๑๓	๑๖
๑๖	น.ส.ณัฐนิช อิมทอง	๒	๖	๗
๑๗	น.ส.พินภักธิมา ใจเงิน	-	๑	๓
๑๘	นายพลวัฒน์ สีสิด	-	-	๗
รวม		๑๔๘	๑๕๔	๑๕๔

๔. การยืม-คืนเงินทดรองราชการ

การยืม-คืนเงินทดรองราชการปีงบประมาณ ๒๕๖๕ จากงบประมาณของกองบริการการศึกษา ได้ดำเนินการยืม-คืนเงินทดรองราชการ ๑๑ เรื่อง รายละเอียด ดังตารางที่ ๑๓

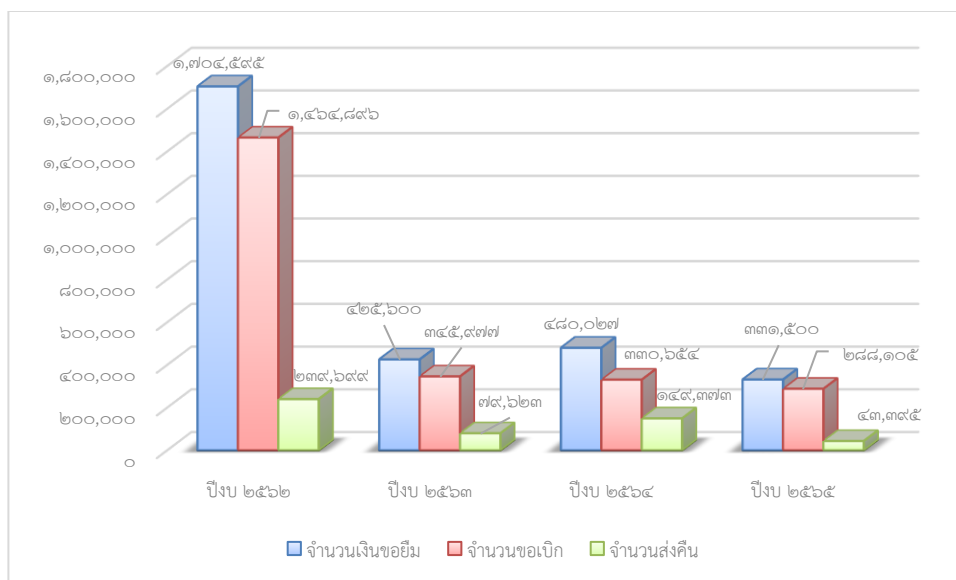
ตารางที่ ๑๓ รายการยืม-คืนเงินทดรองราชการงบกองบริการการศึกษา

รายการ	จำนวนครั้ง	จำนวนเงินขอยืม	จำนวนเบิก	จำนวนส่งคืน
ค่าเช่าห้องประชุม	๑	๑๕,๐๐๐	๑๕,๐๐๐	-
ค่าใช้จ่ายในการเดินทางไปราชการ	๖	๑๙๘,๘๘๐	๑๖๒,๐๘๐	๓๖,๘๐๐
ค่าดวงตราไปรษณีย์	๑	๗๑,๘๐๐	๗๑,๘๐๐	-
ค่าตอบแทน	๒	๒๘,๗๒๐	๒๓,๐๒๕	๕,๖๙๕
ค่าอาหารและเครื่องดื่ม	๑	๑๗,๑๐๐	๑๖,๒๐๐	๙๐๐
รวม	๑๑	๓๓๑,๕๐๐	๒๘๘,๑๐๕	๔๓,๓๙๕

เมื่อเปรียบเทียบการยืมเงินทดรองราชการกับ ปีงบประมาณ ๒๕๖๔ พบว่าการยืมเงินในปีงบประมาณ ๒๕๖๕ ลดลง ๑๔๘,๕๒๗ บาท คิดเป็นร้อยละ ๓๐.๙๔ ลดลงจากปีงบประมาณ ๒๕๖๓ จำนวนเงิน ๙๔,๑๐๐ บาท คิดเป็นร้อยละ ๒๒.๑๑ ในส่วนของการคืนเงินทดรองราชการที่เหลือจากการเบิกจ่ายแล้วนั้น ปีงบประมาณ ๒๕๖๕ มีการคืนเงินทดรองราชการ ร้อยละ ๑๓.๐๙ ของจำนวนเงินยืม ซึ่งลดลงจากปีงบประมาณ ๒๕๖๔ และ ที่มีการคืนเงินร้อยละ ๓๓.๒๐ โดยมีรายละเอียดดังตารางที่ ๑๔

ตารางที่ ๑๔ เปรียบเทียบการยืม-คืนเงินทดรองราชการ ปีงบประมาณ ๒๕๖๒ - ๒๕๖๔

รายการ	ปีงบประมาณ ๒๕๖๒	ปีงบประมาณ ๒๕๖๓	ปีงบประมาณ ๒๕๖๔	ปีงบประมาณ ๒๕๖๕
จำนวนเงินขอยืม	๑,๗๐๔,๕๙๕	๔๒๕,๖๐๐	๔๘๐,๐๒๗	๓๓๑,๕๐๐
จำนวนขอเบิก	๑,๔๖๔,๘๙๖	๓๔๕,๙๗๗	๓๓๐,๖๕๔	๒๘๘,๑๐๕
จำนวนส่งคืน	๒๓๙,๖๙๙	๗๙,๖๒๓	๑๔๙,๓๗๓	๔๓,๓๙๕



ภาพที่ ๔ เปรียบเทียบการยืม-คืนเงินอุดหนุนราชการปีงบประมาณ ๒๕๖๒-๒๕๖๕

การดำเนินการยืม-คืนเงินอุดหนุนราชการจากงบประมาณส่วนกลางของมหาวิทยาลัยนั้น ดำเนินการ ๑๔ เรื่อง ซึ่งเป็นการยืมเพื่อใช้สำหรับเป็นค่าใช้จ่ายในการเดินทางไปราชการ ๒ เรื่อง ค่าตอบแทนการประชุม ๕ เรื่อง ค่าอาหารและเครื่องดื่มสำหรับการประชุม ๖ เรื่อง และค่าตอบแทนการปฏิบัติงาน ๑ เรื่อง รายละเอียดดังตารางที่ ๑๕

ตารางที่ ๑๕ การยืม-คืนเงินอุดหนุนราชการจากงบประมาณส่วนกลางของมหาวิทยาลัย

รายการ	จำนวนครั้ง	จำนวนเงินขอยืม	จำนวนเบิก	จำนวนส่งคืน
ค่าใช้จ่ายในการเดินทางไปราชการ	๒	๑๒๑,๓๑๐	๗๖,๑๐๓	๔๕,๒๐๗
ค่าตอบแทนการประชุม	๕	๑๒๒,๐๐๐	๑๐๒,๐๐๐	๒๐,๐๐๐
ค่าอาหารและเครื่องดื่ม	๖	๓๓,๖๙๕	๓๓,๖๙๕	-
ค่าตอบแทนการปฏิบัติงาน	๑	๒๕,๗๐๐	๒๒,๔๐๐	๓,๓๐๐
รวม	๑๔	๓๐๒,๗๐๕	๒๓๔,๑๙๘	๒๑๒,๒๙๑

ดังนั้นในปีงบประมาณ ๒๕๖๕ ได้ดำเนินการยืม-คืนเงินไปราชการ ๒๕ เรื่อง รายละเอียดดังตารางที่ ๑๖

ตารางที่ ๑๖ การยืม-คืนเงินทรองราชการปีงบประมาณ ๒๕๖๕

รายการ	จำนวนครั้ง	จำนวนเงิน ขอยืม	จำนวนเบิก	จำนวนส่งคืน
ค่าเช่าห้องประชุม	๑	๑๕,๐๐๐	๑๕,๐๐๐	-
ค่าใช้จ่ายในการเดินทางไปราชการ	๘	๓๒๐,๑๙๐	๒๓๘,๑๘๓	๘๒,๐๐๗
ค่าตรวจตราไปรษณีย์	๑	๗๑,๘๐๐	๗๑,๘๐๐	-
ค่าตอบแทนการประชุม	๕	๑๒๒,๐๐๐	๑๐๒,๐๐๐	๒๐,๐๐๐
ค่าตอบแทนการปฏิบัติงาน	๓	๕๔,๔๒๐	๔๕,๔๒๕	๘,๙๙๕
ค่าอาหารและเครื่องดื่ม	๗	๕๐,๗๙๕	๔๙,๘๙๕	๙๐๐
รวม	๒๕	๖๓๔,๒๐๕	๕๒๒,๓๐๓	๑๑๑,๙๐๒

๕. การเบิกจ่ายค่าตอบแทนการสอน

ปีงบประมาณ ๒๕๖๕ ดำเนินการเบิกจ่ายค่าตอบแทนการสอนเกินให้อาจารย์ ๖๓ เรื่อง รวมเป็นเงินทั้งสิ้น ๔,๖๘๓,๓๑๐ บาท โดยค่าตอบแทนการสอนเกินที่เบิกจำแนกได้ ๔ ประเภท คือ ค่าตอบแทนการสอนภาคปกติ ค่าตอบแทนการสอนภาคพิเศษ ค่าตอบแทนการสอนรายวิชาเปิดกรณีพิเศษ และค่าตอบแทนการสอนอาจารย์พิเศษ ซึ่งแต่ละคณะมีการเบิกค่าตอบแทนการสอนเกินแต่ละประเภทแสดงดังตารางที่ ๑๗

ตารางที่ ๑๗ ตารางค่าตอบแทนการสอนเกินปีงบประมาณ ๒๕๖๕

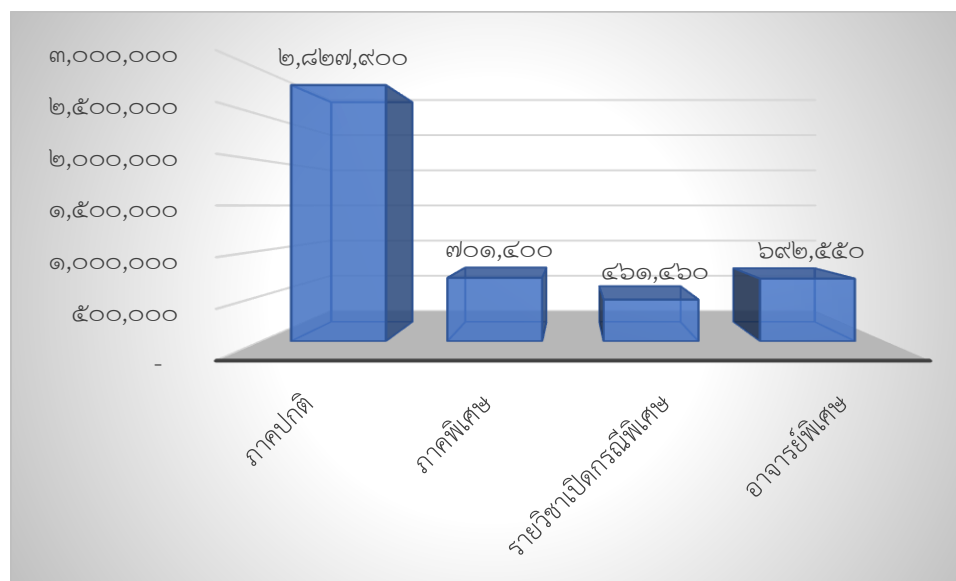
ลำดับ	คณะ/รายการ	ค่าตอบแทนการสอนเกิน				รวม
		ภาคปกติ	ภาคพิเศษ	รายวิชาเปิด กรณีพิเศษ	อาจารย์ พิเศษ	
๑	คณะครุศาสตร์	๑,๕๒๗,๐๐๐		๒,๕๒๐	๖๖๓,๗๕๐	๒,๑๙๓,๒๗๐
๒	คณะวิทยาศาสตร์และเทคโนโลยี	๓๖๓,๐๐๐		๔๔,๑๖๐		๔๐๗,๑๖๐
๓	คณะมนุษยศาสตร์และ สังคมศาสตร์	๕๕๘,๐๐๐	๖๒๗,๐๐๐	๑๓๓,๓๒๐		๑,๓๑๘,๓๒๐
๔	คณะวิทยาการจัดการ	๑๗๔,๙๐๐	๑๕,๐๐๐	๑๔๑,๔๘๐		๓๓๑,๓๘๐
๕	คณะเทคโนโลยีอุตสาหกรรม	๗๙,๐๐๐		๑๑๔,๔๒๐		๑๙๓,๔๒๐
๖	คณะเกษตรศาสตร์	๑๘,๐๐๐	๓๙,๖๐๐		๒๘,๘๐๐	๘๖,๔๐๐

ลำดับ	คณะ/รายการ	ค่าตอบแทนการสอนเกิน				รวม
		ภาคปกติ	ภาคพิเศษ	รายวิชาเปิด กรณีพิเศษ	อาจารย์ พิเศษ	
๗	วิทยาลัยนานาชาติ	๙๓,๐๐๐	๑๙,๘๐๐	๒๕,๕๖๐		๑๓๘,๓๖๐
๘	วิทยาลัยน่าน	๑๕,๐๐๐				๑๕,๐๐๐
รวม		๒,๘๗๙,๙๐๐	๗๐๑,๔๐๐	๔๖๑,๔๖๐	๖๙๒,๕๕๐	๔,๖๘๓,๓๑๐

การเบิกค่าตอบแทนการสอนปีงบประมาณ ๒๕๖๕ จำนวน ๔,๖๘๓,๓๑๐ บาท จำแนกได้ดังนี้

๑. ค่าตอบแทนการสอนภาคปกติ จำนวน ๒,๘๗๙,๙๐๐ บาท คิดเป็นร้อยละ ๖๐.๓๘
๒. ค่าตอบแทนการสอนของอาจารย์พิเศษ จำนวน ๖๙๒,๕๕๐ บาท คิดเป็นร้อยละ ๑๔.๗๙
๓. ค่าตอบแทนการสอนภาคพิเศษ จำนวน ๗๐๑,๔๐๐ บาท คิดเป็นร้อยละ ๑๔.๙๘
๔. ค่าตอบแทนการสอนรายวิชาเปิดกรณีพิเศษ จำนวน ๔๖๑,๔๖๐ บาท คิดเป็นร้อยละ ๙.๘๕

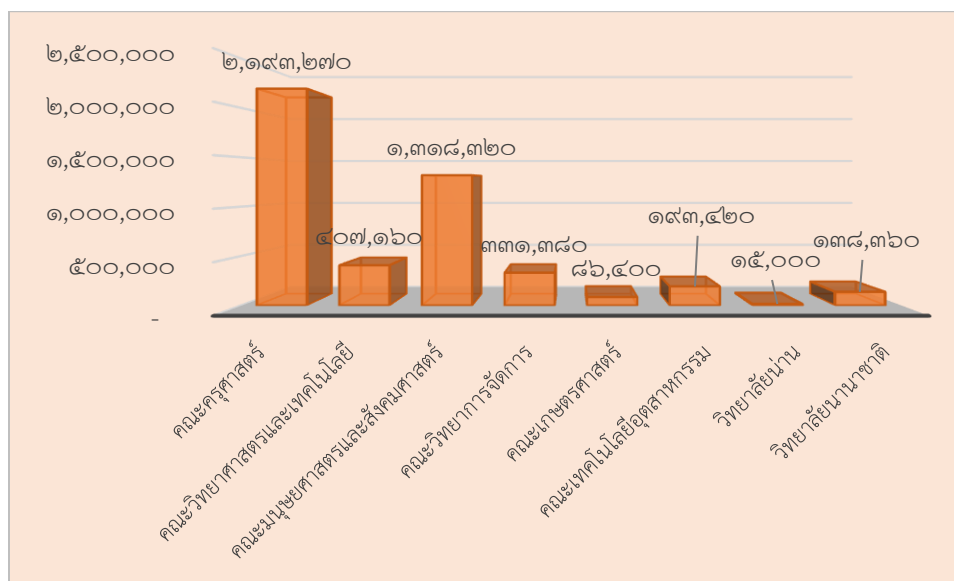
ตั้งแสดงรายละเอียดการเบิกค่าตอบแทนการสอนแต่ละประเภทในภาพที่ ๕



ภาพที่ ๕ การเบิกค่าตอบแทนการสอนแต่ละประเภท

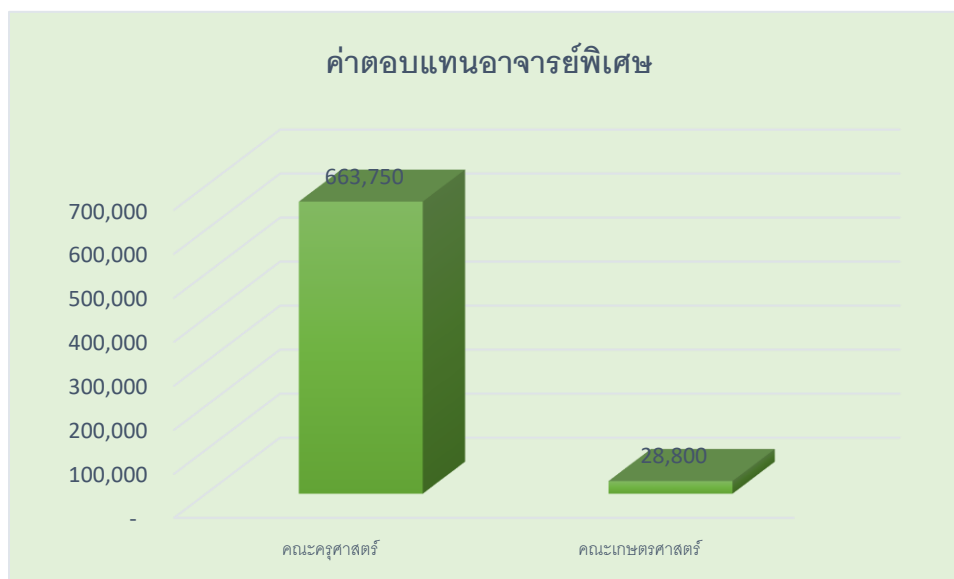
จากภาพที่ ๕ การเบิกค่าตอบแทนการสอนแต่ละประเภท แต่ละคณะดำเนินการเบิกจ่ายค่าตอบแทนการสอน โดยคณะครุศาสตร์มีการเบิกค่าตอบแทนการสอนภาคปกติสูงสุด จำนวน ๒,๑๙๓,๒๗๐ บาท คิดเป็นร้อยละ ๔๖.๘๓ คณะมนุษยศาสตร์และสังคมศาสตร์ จำนวน ๑,๓๑๘,๓๒๐ บาท คิดเป็นร้อยละ ๒๘.๑๕ คณะ

วิทยาศาสตร์และเทคโนโลยี จำนวน ๔๐๗,๑๖๐ บาท คิดเป็นร้อยละ ๘.๖๙ คณะวิทยาการจัดการ จำนวน ๓๓๑,๓๘๐ บาท คิดเป็นร้อยละ ๗.๐๘ ดังแสดงในภาพที่ ๖



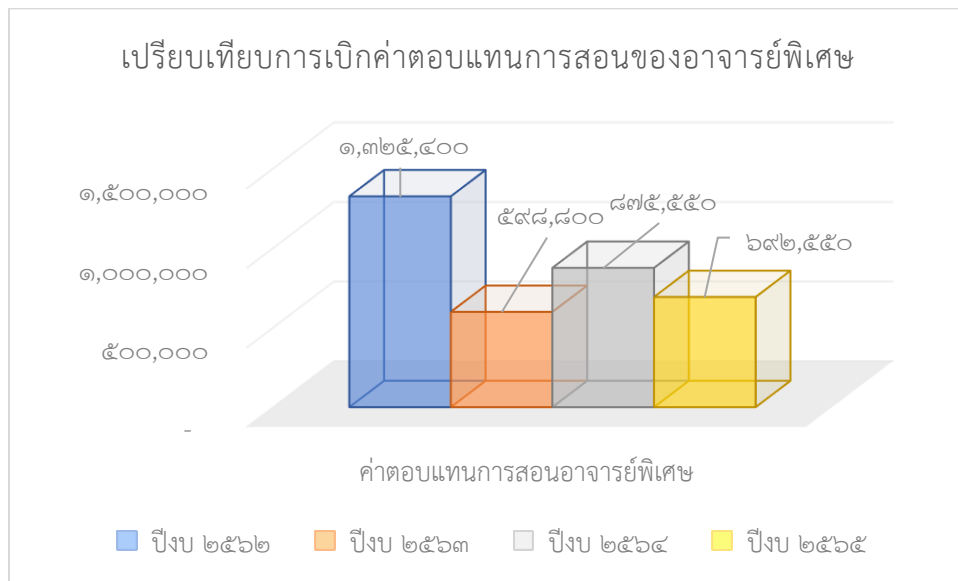
ภาพที่ ๖ การเบิกค่าตอบแทนการสอนภาคปกติ จำแนกตามคณะ

จากภาพที่ ๕ การเบิกค่าตอบแทนการสอนอาจารย์พิเศษ มี ๒ คณะที่ดำเนินการเบิกค่าตอบแทนการสอน คือ คณะครุศาสตร์ และคณะเกษตรศาสตร์ โดยคณะครุศาสตร์มีการเบิกค่าตอบแทนการสอนสูงสุด เป็นจำนวน ๖๖๓,๗๕๐ บาท คิดเป็นร้อยละ ๙๕.๘๔ และคณะเกษตรศาสตร์ จำนวน ๒๘,๘๐๐ บาท คิดเป็นร้อยละ ๔.๑๖ ดังแสดงในภาพที่ ๗



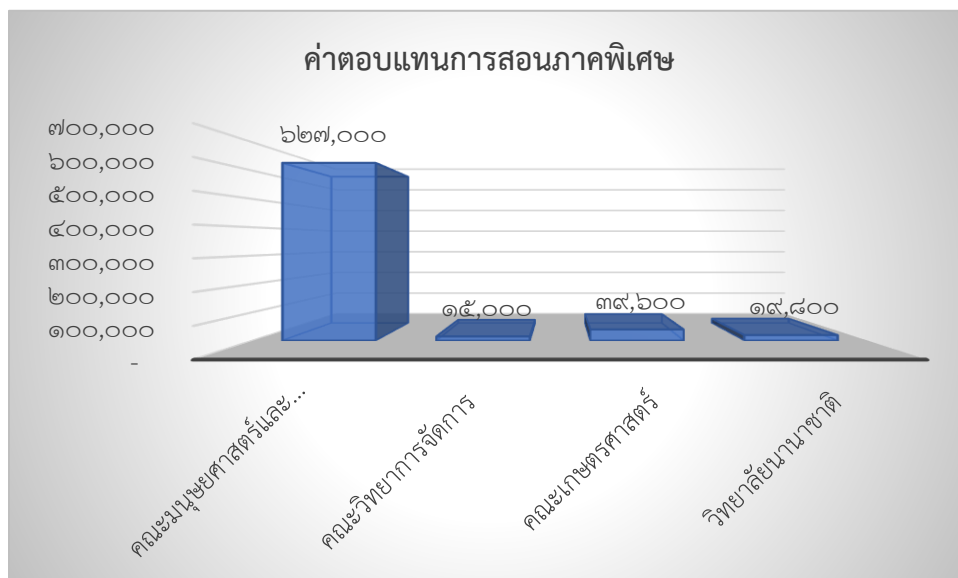
ภาพที่ ๗ การเบิกค่าตอบแทนการสอนอาจารย์พิเศษ

เปรียบเทียบการเบิกค่าตอบแทนการสอนของอาจารย์พิเศษ ของปีงบประมาณ ๒๕๖๕ กับปีงบประมาณ ก่อนหน้าพบว่าการเบิกค่าตอบแทนการสอนลดลง ๑๘๓,๐๐๐ บาท คิดเป็นร้อยละ ๒๐.๙๐ ดังภาพที่ ๘



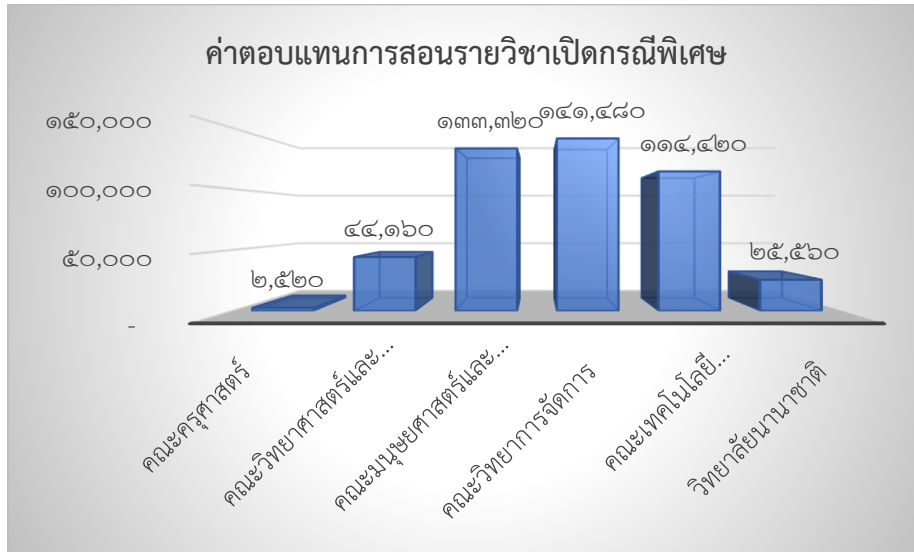
ภาพที่ ๘ เปรียบเทียบการเบิกค่าตอบแทนการสอนอาจารย์พิเศษ

การเบิกค่าตอบแทนการสอนภาคพิเศษ มี ๔ คณะที่ดำเนินการเบิกค่าตอบแทนการสอน โดยคณะมนุษยศาสตร์และสังคมศาสตร์ เบิกค่าตอบแทนการสอน ๖๒๗,๐๐๐ บาท คิดเป็นร้อยละ ๘๙.๓๙ คณะเกษตรศาสตร์ เบิกค่าตอบแทนการสอน จำนวน ๓๙,๖๐๐ บาท คิดเป็นร้อยละ ๕.๖๕ วิทยาลัยนานาชาติ เบิกค่าตอบแทนการสอน ๑๙,๘๐๐ บาทคิดเป็นร้อยละ ๒.๘๒ ดังแสดงในภาพที่ ๙



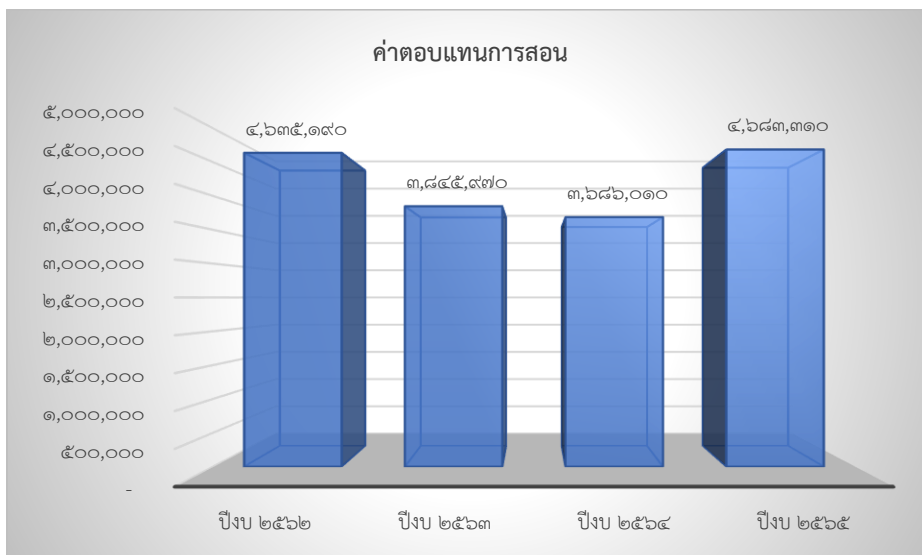
ภาพที่ ๙ การเบิกค่าตอบแทนการสอนภาคพิเศษ

การเบิกค่าตอบแทนการสอนรายวิชาเปิดกรณีพิเศษ มี ๖ คณะ ที่ดำเนินการเบิกค่าตอบแทน คือ คณะวิทยาการจัดการ จำนวน ๑๔๑,๔๘๐ บาท คิดเป็นร้อยละ ๓๐.๖๖ ลำดับที่ ๒ คณะมนุษยศาสตร์และสังคมศาสตร์ จำนวน ๑๓๓,๓๒๐ บาท คิดเป็นร้อยละ ๒๘.๘๙ รายละเอียดดังภาพที่ ๑๐



ภาพที่ ๑๐ การเบิกค่าตอบแทนการสอนรายวิชาเปิดกรณีพิเศษ

การเบิกค่าตอบแทนการสอนปีงบประมาณ ๒๕๖๕ เมื่อเปรียบเทียบกับปีงบประมาณ ๒๕๖๔ พบว่ามีการเบิกค่าตอบแทนการสอนเพิ่มขึ้น ๙๙๗,๓๐๐ บาท คิดเป็นร้อยละ ๒๗.๐๖ และเมื่อเทียบกับปีงบประมาณ ๒๕๖๓ พบว่ามีการเบิกค่าตอบแทนการสอนเพิ่มขึ้น ๘๓๗,๓๔๐ บาท คิดเป็นร้อยละ ๒๑.๗๗ ดังแสดงในภาพที่ ๑๐



ภาพที่ ๑๐ เปรียบเทียบการเบิกค่าตอบแทนการสอนปีงบประมาณ ๒๕๖๒๒ - ๒๕๖๕