



# รายงานผลการปฏิบัติงาน ปีงบประมาณ ๒๕๖๕

นางสาวอภิชญา อินทร์หม่อม

กองบริการการศึกษา สำนักงานอธิการบดี  
มหาวิทยาลัยราชภัฏอุตรดิตถ์

## รายงานผลการปฏิบัติงาน ประจำปีงบประมาณ ๒๕๖๕

### ๑. ระบบรายงานภาระงานอาจารย์

ระบบรายงานภาระงานอาจารย์ปีงบประมาณ ๒๕๖๕ ดำเนินการเปิดระบบให้อาจารย์บันทึกข้อมูลภาระงาน ๒ ครั้ง คือภาคเรียนที่ ๒/๒๕๖๔ และภาคเรียนที่ ๑/๒๕๖๕ โดยมีผู้ใช้งานระบบดังแสดงในตารางที่ ๑

ตารางที่ ๑ จำนวนอาจารย์ที่บันทึกข้อมูลภาระงาน

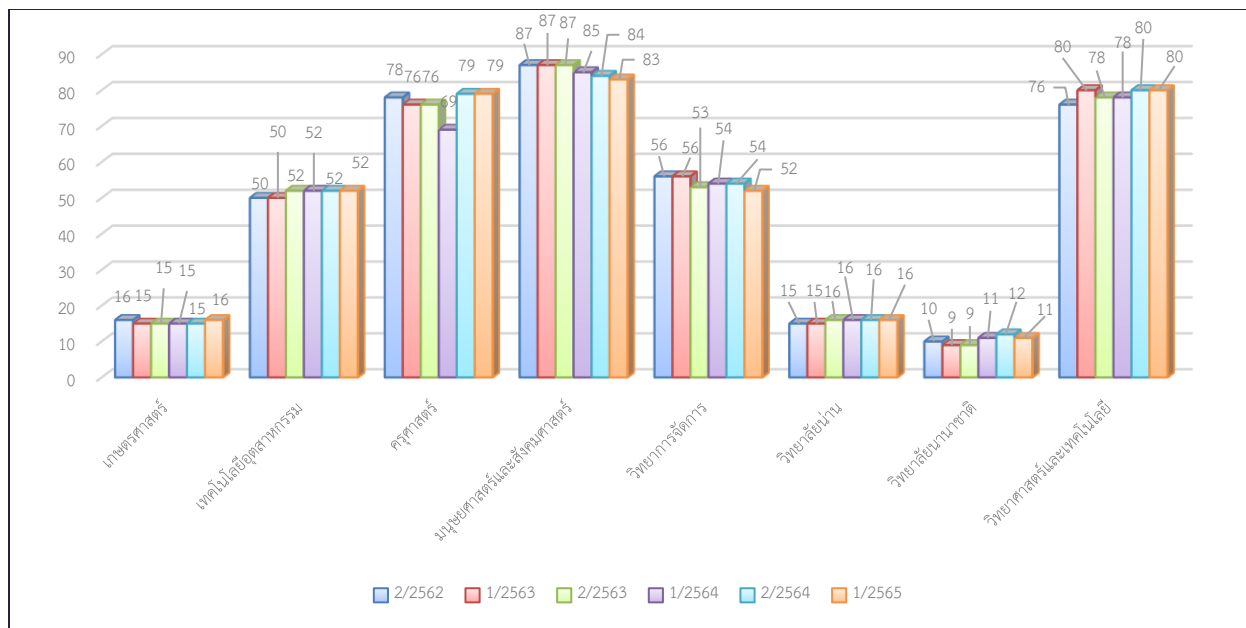
รายการ	ภาคเรียน ๒/๒๕๖๔	ภาคเรียน ๑/๒๕๖๕
จำนวนอาจารย์ที่บันทึกข้อมูลภาระงาน	๓๙๒	๓๘๙

จากตารางที่ ๑ สรุปจำนวนอาจารย์ที่บันทึกข้อมูลภาระงานแยกเป็นคณะได้ดังตารางที่ ๒ โดยคณะมนุษยศาสตร์และสังคมศาสตร์อาจารย์ดำเนินการบันทึกข้อมูลภาระงานสูงสุดทั้งภาคเรียนที่ ๒/๒๕๖๔ และ ภาคเรียนที่ ๑/๒๕๖๕ จำนวน ๘๔ คน และ ๘๓ คนตามลำดับ

ตารางที่ ๒ จำนวนอาจารย์ที่บันทึกข้อมูลภาระงานแยกตามคณะ

ลำดับ	คณะ/ภาคเรียน	๒/๒๕๖๔	๑/๒๕๖๕
๑	เกษตรศาสตร์	๑๕	๑๖
๒	เทคโนโลยีอุตสาหกรรม	๕๒	๕๒
๓	ครุศาสตร์	๗๙	๗๙
๔	มนุษยศาสตร์และสังคมศาสตร์	๘๔	๘๓
๕	วิทยาการจัดการ	๕๔	๕๒
๖	วิทยาลัยน่าน	๑๖	๑๖
๗	วิทยาลัยนานาชาติ	๑๒	๑๑
๘	วิทยาศาสตร์และเทคโนโลยี	๘๐	๘๐
รวม		๓๙๒	๓๘๙

เปรียบเทียบจำนวนอาจารย์ที่บันทึกข้อมูลรายงานภาระงานแยกแต่ละคณะ ดังภาพที่ ๑ จะพบว่าจำนวนอาจารย์แต่ละคณะที่ปฏิบัติงานสอนในแต่ละภาคเรียนมีจำนวนใกล้เคียงกัน โดยจำนวนอาจารย์ที่เพิ่มขึ้นหรือลดลงนั้นมาจากการลาศึกษาต่อของอาจารย์และการสำเร็จการศึกษาแล้วกลับมาปฏิบัติงาน



ภาพที่ ๑ เปรียบเทียบจำนวนอาจารย์ที่บันทึกข้อมูลรายงานภาระงาน

ในการบันทึกข้อมูลรายงานภาระงานอาจารย์นั้น นอกจากการบันทึกข้อมูลภาระงานสอน แล้ว ต้องดำเนินการบันทึกข้อมูลภาระงานวิจัย โดยในปีงบประมาณ ๒๕๖๕ มีจำนวนภาระงานวิจัย ๓๖๗ เรื่อง รายละเอียดดังตารางที่ ๓

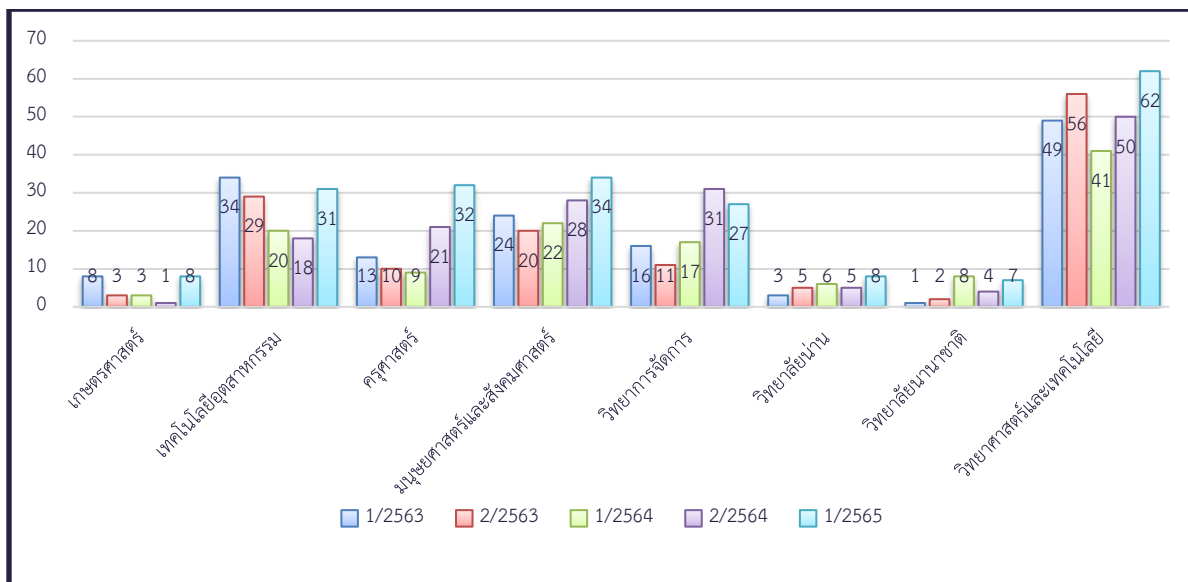
ตารางที่ ๓ จำนวนข้อมูลงานวิจัยที่อาจารย์บันทึกข้อมูล

ลำดับ	คณะ/ภาควิชา	๒/๒๕๖๔	๑/๒๕๖๕
๑	เกษตรศาสตร์	๑	๘
๒	เทคโนโลยีอุตสาหกรรม	๑๘	๓๑
๓	ครุศาสตร์	๒๑	๓๒
๔	มนุษยศาสตร์และสังคมศาสตร์	๒๘	๓๔
๕	วิทยาการจัดการ	๓๑	๒๗
๖	วิทยาลัยน่าน	๕	๘
๗	วิทยาลัยนานาชาติ	๔	๗
๘	วิทยาศาสตร์และเทคโนโลยี	๕๐	๖๒
รวม		๑๕๘	๒๐๙

จากตารางที่ ๓ พบว่าภาควิชาที่ ๑/๒๕๖๕ อาจารย์มีภาระงานวิจัยเพิ่มจากภาควิชาที่ ๒/๒๕๖๔ จำนวน ๕๑ เรื่อง คิดเป็นร้อยละ ๓๒.๒๘ โดยคณะที่อาจารย์มีภาระงานวิจัยมากที่สุดคือคณะวิทยาศาสตร์และ

เทคโนโลยี จำนวน ๖๒ เรื่อง ลำดับที่ ๒ คือคณะมนุษยศาสตร์และสังคมศาสตร์ จำนวน ๓๔ เรื่อง และคณะ  
วิทยาการจัดการมีอาจารย์มีภาระงานวิจัยลดลง

จากภาพที่ ๒ กราฟเปรียบเทียบจำนวนงานวิจัย พบว่าคณะวิทยาศาสตร์และเทคโนโลยีอาจารย์มีภาระ  
งานวิจัยสูงสุดในทุกภาคเรียน และวิทยาลัยนานาชาติมีภาระงานวิจัยน้อยที่สุด



ภาพที่ ๒ แสดงกราฟเปรียบเทียบจำนวนงานวิจัยแต่ละคณะ

ภาคเรียนที่ ๑/๒๕๖๕ มีอาจารย์จัดทำหนังสือ ตำรา เอกสารประกอบการสอน เอกสารคำสอนรวมทั้งสิ้น  
๔๓๗ เรื่อง ลดลงจากภาคเรียนที่ ๒/๒๕๖๔ คิดเป็นร้อยละ ๕.๒๑ รายละเอียดดังตารางที่ ๔

ตารางที่ ๔ รายงานจำนวนงานเขียนตำรา หนังสือ เอกสารคำสอน เอกสารประกอบการสอน

ลำดับ	คณะ/ภาควิชา	๑/๒๕๖๔	๒/๒๕๖๔	๑/๒๕๖๕
๑	เกษตรศาสตร์	๑๐	๑๓	๙
๒	เทคโนโลยีอุตสาหกรรม	๔๘	๖๐	๕๒
๓	ครุศาสตร์	๖๑	๗๖	๗๖
๔	มนุษยศาสตร์และสังคมศาสตร์	๑๐๕	๑๐๕	๑๑๐
๕	วิทยาการจัดการ	๓๙	๓๘	๓๐
๖	วิทยาลัยน่าน	๑๓	๑๓	๑๒
๗	วิทยาลัยนานาชาติ	๑๐	๑๓	๑๑
๘	วิทยาศาสตร์และเทคโนโลยี	๑๑๘	๑๔๓	๑๓๗
รวม		๔๐๔	๔๖๑	๔๓๗

จากตารางที่ ๔ เมื่อจำแนกตามประเภทงานที่อาจารย์รายงานภาระงาน พบว่าอาจารย์จัดทำเอกสารประกอบการสอนมากที่สุดเป็นจำนวน ๑๗๐ เรื่อง คิดเป็นร้อยละ ๓๘.๙๐ ของจำนวนทั้งหมด อันดับที่ ๒ คือการเขียนบทความงานวิจัย เป็นจำนวน ๑๑๖ เรื่อง คิดเป็น ร้อยละ ๒๖.๕๔ เปรียบเทียบกับการรายงานภาระงานภาคเรียนที่ ๒/๒๕๖๔ มีจำนวนลดลง ร้อยละ ๕.๒๑ แต่หากเปรียบเทียบกับภาคเรียนที่ ๑/๒๕๖๔ จะพบว่ามียังมีจำนวนที่เพิ่มขึ้นร้อยละ ๘.๑๗ จากภาคเรียนที่ ๑/๒๕๖๔

ตารางที่ ๕ รายงานจำนวนงานเขียนแยกตามประเภทงาน

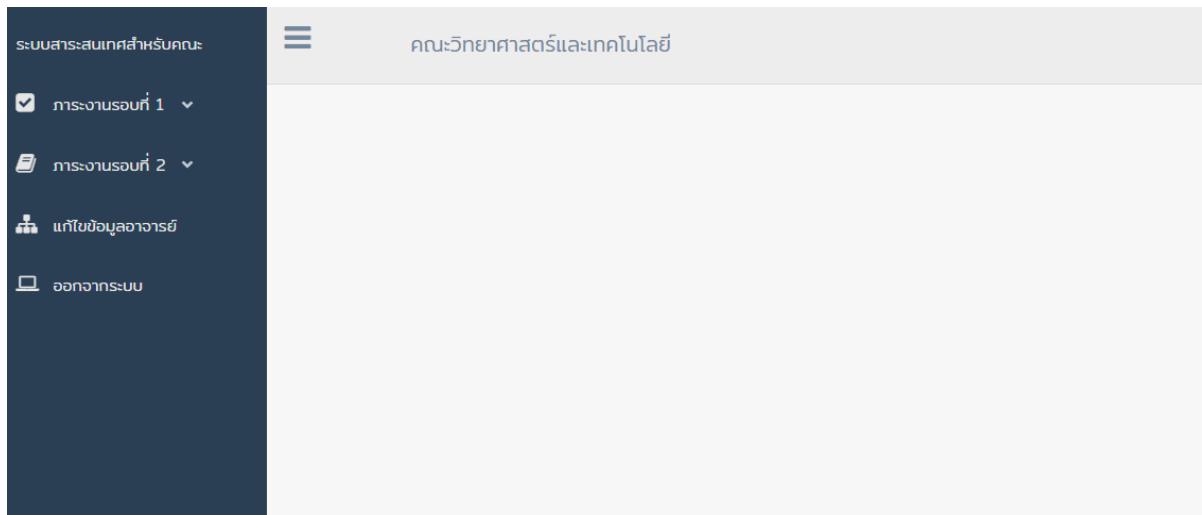
ลำดับ	คณะ/ภาคเรียน	๑/๒๕๖๔	๒/๒๕๖๔	๑/๒๕๖๕
๑	หนังสือ/ตำรา	๕๘	๕๘	๔๒
๒	เอกสารคำสอน	๒๓	๒๗	๓๒
๓	เอกสารประกอบการสอน	๑๕๖	๑๘๐	๑๗๐
๔	งานสร้างบทเรียน อิเล็กทรอนิกส์	๒๕	๓๔	๒๘
๕	การคิดภาระงานสร้างสรรค์	๑๐	๙	๑๔
๖	งานเขียนบทความเชิงวิชาการ	๒๐	๓๒	๓๕
๗	งานบทความวิจัย	๑๑๒	๑๒๑	๑๑๖
	รวม	๔๐๔	๔๖๑	๔๓๗

## ๒. ระบบบริหารภาระงานสำหรับคณะ

ในปีงบประมาณ ๒๕๖๕ ในส่วนของระบบบริหารภาระงานสำหรับคณะมีการดำเนินการปรับปรุงในส่วน of รูปแบบการแสดงผลระบบบริหารภาระงานสำหรับคณะจากภาพที่ ๓ ให้มีความเหมาะสมต่อการใช้งานของผู้ใช้งาน ดังภาพที่ ๔ และปรับปรุงใบสรุปภาระงานของคณาจารย์จากภาพที่ ๕ ให้มีความสวยงามและข้อมูลที่แสดงมีความถูกต้อง ดังภาพที่ ๖



ภาพที่ ๓ หน้าจอระบบบริหารภาระงานสำหรับคณะ แบบเดิม



ภาพที่ ๔ หน้าจอระบบบริหารภาระงานสำหรับคณะ แบบใหม่

**ใบสรุปภาระงานของคณาจารย์ ประจำภาคเรียนที่ 1/2564**  
**คณะครุศาสตร์**

ชื่อ - สกุล	① ภาระสอน			② ภาระวิจัย			③ งานเขียนหนังสือ/ตำรา/เอกสาร						④ งานวิชาการอื่นๆ	⑤ งานบริหารหรืออื่นๆ	⑥ ภาระงานรวม	⑦ ภาระงานของเบิกส่วนเกิน	⑧ ภาระงานยกมาจากรอบที่ 1	⑨ ภาระงานที่ชี้ประเมิน
	ภาคปกติ	ภาคพิเศษ	บัณฑิต	วิจัยสถาบัน	วิจัยองค์กร	วิจัยชุมชน	หนังสือ ตำรา	เอกสารอ้างอิง	เอกสารประกอบการสอน	สร้างบทเรียน	บทความวิชาการ	บทความวิจัย						
<b>คณะครุศาสตร์</b>																		
<b>สาขาวิชาการศึกษาระดับปริญญาตรี</b>																		
อาจารย์ณัฐพร อารีภูมิ	46.00								10				12		68	4(11)		57
อาจารย์ศุภณัฐ อู่อุปการ	40.00					2.8							9.8	17	69.6	6(18)		51.6
ผู้ช่วยศาสตราจารย์พนมพร ศิริอักษร	33.00							10					6.4		49.4			49.4
อาจารย์วีระภรณ์ บุญอริรักษ์	45.00						14						8		67	3(10)		57
อาจารย์อรปวีญา ญาณะชัย	56.00				9								5.3		70.3	7(21)		49.3
<b>สาขาวิชาจิตวิทยาการแนะแนวและบรรณารักษศาสตร์</b>																		
อาจารย์ดร.จามรี ศรีรัตนบัลล์	38.00							14					2		54			54
รองศาสตราจารย์บุญถิ่น ธนาคารวัฒน์	31.00							14					2	9	56			56
ผู้ช่วยศาสตราจารย์ ดร.สุทิน โฉมแก้ว	45.00								10				2		57			57
<b>สาขาหลักสูตรและการสอน</b>																		
อาจารย์ ดร.ชลาภุช คุรุเมือง	56.00									2.5			17		75.5			75.5
รองศาสตราจารย์ ดร.นิตยา สุวรรณศรี	51.00							14							65	5(16)		49
อาจารย์ ดร.สุเมธรา โรจนนิตติ	43.00								10						53			53
ผู้ช่วยศาสตราจารย์ ดร.อุดม คำชาติ	33.00											5	2		40			40
<b>สาขาวิชาภาษาไทย ค.บ.</b>																		
อาจารย์พิชญญา สุกวิทย์	48.00												72.5	17	147.5	7(21)	10	136.5
อาจารย์ ดร.พัญญู ชลิเนน	61.84							14	10		2.5		2		90.34	7(21)		69.34
อาจารย์ธีรวิญญา อินทอง	58.00								10						70.5	138.5	7(21)	117.5
อาจารย์บุญลวรรณ สายทอง	15.00														60	75		75
<b>สาขาวิชาสังคมศึกษา ค.บ.</b>																		
อาจารย์สุธิดา ธีรบุรุษ	49.50				12		2		10				8	5	86.5	7(19.5)	14	81
อาจารย์ณิชนิศา อู่นพอง	55.00				4				10				9.5	17	145.5	7(21)	14	138.5

ภาพที่ ๕ หน้าจอใบสรุปรายงานภาระงานของคณาจารย์แบบเดิม

**ใบสรุปภาระงานของคณาจารย์ ประจำภาคเรียนที่ 1/2564**  
**คณะครุศาสตร์**

ชื่อ-สกุล	งานสอนภาคปกติ	งานสอนภาคพิเศษ	บัณฑิต	วิจัยสถาบัน	วิจัยองค์กร	วิจัยชุมชน	หนังสือ/ตำรา	เอกสารอ้างอิง	เอกสารประกอบการสอน	สร้างบทเรียน	บทความวิชาการ	บทความวิจัย	งานวิชาการอื่นๆ	งานบริหารหรืออื่นๆ	รวมงาน	ภาระงานของเบิกส่วนเกิน	ภาระงานยกมาจากรอบที่ 1	ภาระงานที่ชี้ประเมิน	
																			อาจารย์ ณัฐพร อารีภูมิ
อาจารย์ ศุภณัฐ อู่อุปการ	40.00					2.8							9.8	17	69.6	6(18)	0	51.6	
ผู้ช่วยศาสตราจารย์ พนมพร ศิริอักษร	33.00							10					6.4		49.4		0	49.4	
อาจารย์ วีระภรณ์ บุญอริรักษ์	45.00						14						8		67	3(10)	0	57	
อาจารย์ อรปวีญา ญาณะชัย	56.00			9									5.3		70.3	7(21)	0	49.3	
อาจารย์ ดร.จามรี ศรีรัตนบัลล์	38.00						14						2		54		0	54	
รองศาสตราจารย์ บุญถิ่น ธนาคารวัฒน์	31.00						14						2	9	56		0	56	
ผู้ช่วยศาสตราจารย์ ดร.สุทิน โฉมแก้ว	45.00							10					2		57		0	57	
อาจารย์ ดร.ชลาภุช คุรุเมือง	56.00								2.5				17		75.5		0	75.5	
รองศาสตราจารย์ ดร.นิตยา สุวรรณศรี	51.00						14								65	5(16)	0	49	
อาจารย์ ดร.สุเมธรา โรจนนิตติ	43.00							10							53		0	53	
ผู้ช่วยศาสตราจารย์ ดร.อุดม คำชาติ	33.00											5	2		40		0	40	
อาจารย์ พิชญญา สุกวิทย์	48.00								10				72.5	17	147.5	7(21)	10	136.5	
อาจารย์ ดร.พัญญู ชลิเนน	61.84						14		10		2.5		2		90.34	7(21)	0	69.34	
อาจารย์ ธีรวิญญา อินทอง	58.00								10						70.5	138.5	7(21)	0	117.5
อาจารย์ บุญลวรรณ สายทอง	15.00														60	75	0	75	

ภาพที่ ๖ หน้าจอใบสรุปรายงานภาระงานของคณาจารย์แบบใหม่ที่ดำเนินการปรับปรุง

### ๓. ระบบประเมินผู้สอนโดยนักศึกษา

ปีงบประมาณ ๒๕๖๕ เปิดใช้งานระบบประเมินผู้สอนโดยนักศึกษา ๒ ครั้ง ในภาคเรียนที่ ๑/๒๕๖๔ และภาคเรียนที่ ๒/๒๕๖๔ โดยมีนักศึกษาเข้าใช้งานระบบดังตารางที่ ๖ จากตารางที่ ๖ จำนวนนักศึกษาที่บันทึกคะแนนประเมินผู้สอนภาคเรียนที่ ๒/๒๕๖๔ ลดลงจากภาคเรียนที่ ๑/๒๕๖๔ ร้อยละ ๑๓.๔๓ โดยทุกคณะมีจำนวนผู้บันทึกคะแนนประเมินผู้สอนลดลง ยกเว้นบัณฑิตวิทยาลัยที่มีผู้ประเมินเพิ่มขึ้น

ตารางที่ ๖ ตารางแสดงจำนวนนักศึกษาที่บันทึกคะแนนประเมินผู้สอน

ลำดับ	คณะ	ภาคเรียน	
		๑/๒๕๖๔	๒/๒๕๖๔
๑	คณะครุศาสตร์	๓,๑๖๑	๒,๗๒๔
๒	คณะวิทยาศาสตร์และเทคโนโลยี	๔๓๓	๓๕๖
๓	คณะมนุษยศาสตร์และสังคมศาสตร์	๘๘๗	๗๗๔
๔	คณะวิทยาการจัดการ	๗๔๕	๖๕๙
๕	คณะเทคโนโลยีอุตสาหกรรม	๕๑๓	๔๔๒
๖	คณะเกษตรศาสตร์	๕๗	๕๑
๗	วิทยาลัยนานาชาติ	๗๘	๖๔
๘	วิทยาลัยน่าน	๑๒๖	๑๐๒
๙	บัณฑิตวิทยาลัย	๔๘	๕๐
๑๐	วิทยาเขตแพร่		๑๔
	<b>รวม</b>	<b>๖,๐๔๘</b>	<b>๕,๒๓๖</b>

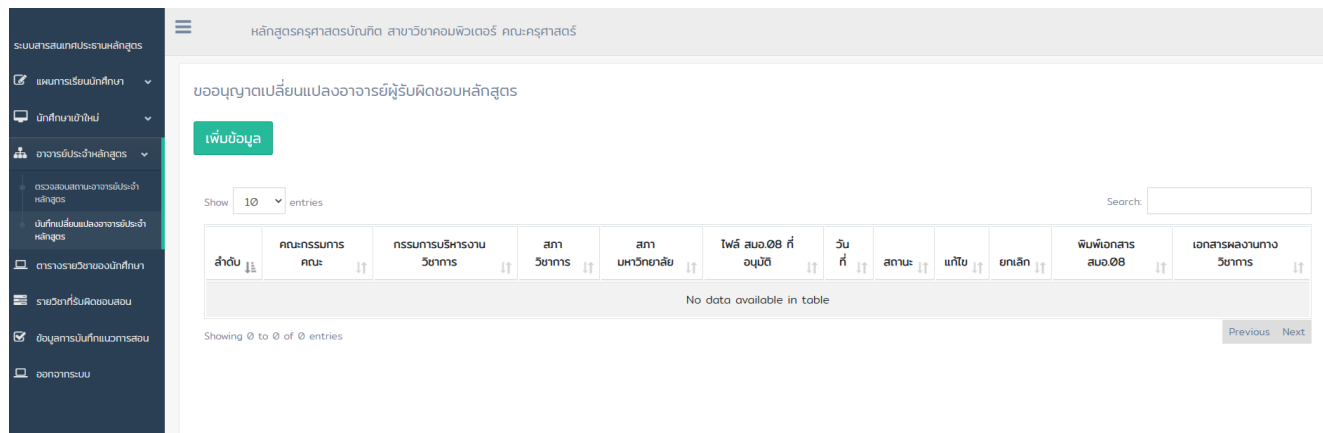


ตารางที่ ๗ ตารางเปรียบเทียบจำนวนผู้มีสิทธิ์ทำแบบประเมินกับผู้ทำแบบประเมินอาจารย์ผู้สอน

คณะ/รายการ	ภาคเรียน																	
	๑/๒๕๖๒			๒/๒๕๖๒			๑/๒๕๖๓			๒/๒๕๖๓			๑/๒๕๖๔			๒/๒๕๖๔		
	จำนวนผู้มีสิทธิ์ประเมินอาจารย์ผู้สอน	จำนวนผู้ทำแบบประเมิน	คิดเป็นเปอร์เซ็นต์ผู้ทำแบบประเมิน	จำนวนผู้มีสิทธิ์ประเมินอาจารย์ผู้สอน	จำนวนผู้ทำแบบประเมิน	คิดเป็นเปอร์เซ็นต์ผู้ทำแบบประเมิน	จำนวนผู้มีสิทธิ์ประเมินอาจารย์ผู้สอน	จำนวนผู้ทำแบบประเมิน	คิดเป็นเปอร์เซ็นต์ผู้ทำแบบประเมิน	จำนวนผู้มีสิทธิ์ประเมินอาจารย์ผู้สอน	จำนวนผู้ทำแบบประเมิน	คิดเป็นเปอร์เซ็นต์ผู้ทำแบบประเมิน	จำนวนผู้มีสิทธิ์ประเมินอาจารย์ผู้สอน	จำนวนผู้ทำแบบประเมิน	คิดเป็นเปอร์เซ็นต์ผู้ทำแบบประเมิน	จำนวนผู้มีสิทธิ์ประเมินอาจารย์ผู้สอน	จำนวนผู้ทำแบบประเมิน	คิดเป็นเปอร์เซ็นต์ผู้ทำแบบประเมิน
คณะครุศาสตร์	๓,๔๕๙	๓,๔๑๑	๙๘.๖๑	๓,๓๙๖	๓,๑๑๐	๙๑.๕๘	๓,๓๐๑	๓,๐๘๖	๙๓	๓,๒๐๔	๓,๑๗๑	๙๘.๙๗	๓,๒๔๔	๓,๑๖๑	๙๗.๔๔	๓,๑๘๘	๒๗๒๔	๘๕.๔๕
คณะวิทยาศาสตร์และเทคโนโลยี	๖๐๔	๕๘๔	๙๖.๖๙	๕๓๘	๔๙๙	๙๒.๗๕	๕๑๕	๔๑๑	๘๐	๔๖๑	๔๔๖	๙๖.๗๕	๔๙๘	๔๓๓	๘๖.๙๕	๔๓๙	๓๕๖	๘๑.๐๙
คณะมนุษยศาสตร์และสังคมศาสตร์	๑,๓๒๖	๑,๒๔๒	๙๓.๖๗	๑,๒๔๗	๑,๑๓๘	๙๑.๒๖	๑,๐๘๑	๘๗๐	๘๐	๑,๐๑๑	๙๗๗	๙๖.๖๔	๙๘๔	๘๘๗	๙๐.๑๔	๙๒๓	๗๗๔	๘๓.๘๖
คณะวิทยาการจัดการ	๑,๒๔๔	๑,๒๑๔	๙๗.๕๙	๑,๐๔๔	๑,๐๑๑	๙๖.๘๔	๑,๐๐๔	๘๓๖	๘๓	๘๑๘	๗๙๙	๙๗.๖๘	๘๑๓	๗๔๕	๙๑.๖๔	๗๓๑	๖๕๙	๙๐.๑๕
คณะเทคโนโลยีอุตสาหกรรม	๕๕๐	๕๓๕	๙๗.๒๗	๕๐๒	๔๗๒	๙๔.๐๒	๕๓๖	๔๕๒	๘๔	๔๖๓	๔๕๐	๙๗.๑๙	๕๖๐	๕๑๓	๙๑.๖๑	๕๐๔	๔๔๒	๘๗.๗๐
คณะเกษตรศาสตร์	๙๗	๙๗	๑๐๐.๐๐	๙๕	๙๐	๙๔.๗๔	๗๖	๖๔	๘๔	๗๒	๗๒	๑๐๐.๐๐	๕๙	๕๗	๙๖.๖๑	๕๘	๕๑	๘๗.๙๓
วิทยาลัยนานาชาติ	๙๒	๘๐	๘๖.๙๖	๙๑	๘๓	๙๑.๒๑	๑๐๑	๗๙	๗๘	๙๓	๘๑	๘๗.๑๐	๘๕	๗๘	๙๑.๗๖	๘๑	๖๔	๗๙.๐๑
วิทยาลัยน่าน	๒๓๖	๗๗	๓๒.๖๓	๒๐๓	๓๗	๑๘.๒๓	๑๘๐	๒๓	๑๓	๒๑๓	๑๙๖	๙๒.๐๒	๑๖๗	๑๒๖	๗๕.๔๕	๑๔๖	๑๐๒	๖๙.๘๖
บัณฑิตวิทยาลัย	๑๒๘	๖๙	๕๓.๙๑	๑๐๒	-	-	๙๘	๔๘	๔๙	๑๑๒	๖๕	๕๘.๐๔	๑๓๒	๔๘	๓๖.๓๖	๑๒๗	๕๐	๓๙.๓๗
วิทยาเขตแพร่	-	-	-	-	-	-	-	-	-	-	-	-	๔๐	๐	๐.๐๐	๑๔	๑๔	๑๐๐.๐๐
<b>รวม</b>	<b>๗,๗๓๖</b>	<b>๗,๓๐๙</b>		<b>๗,๒๑๘</b>	<b>๖,๔๔๐</b>		<b>๖,๘๙๒</b>	<b>๕,๘๖๙</b>		<b>๖,๔๔๗</b>	<b>๖,๒๕๗</b>		<b>๖,๕๘๒</b>	<b>๖,๐๔๘</b>		<b>๖,๒๑๑</b>	<b>๕,๒๓๖</b>	

#### ๔. ระบบขอเปลี่ยนอาจารย์ผู้รับผิดชอบหลักสูตร

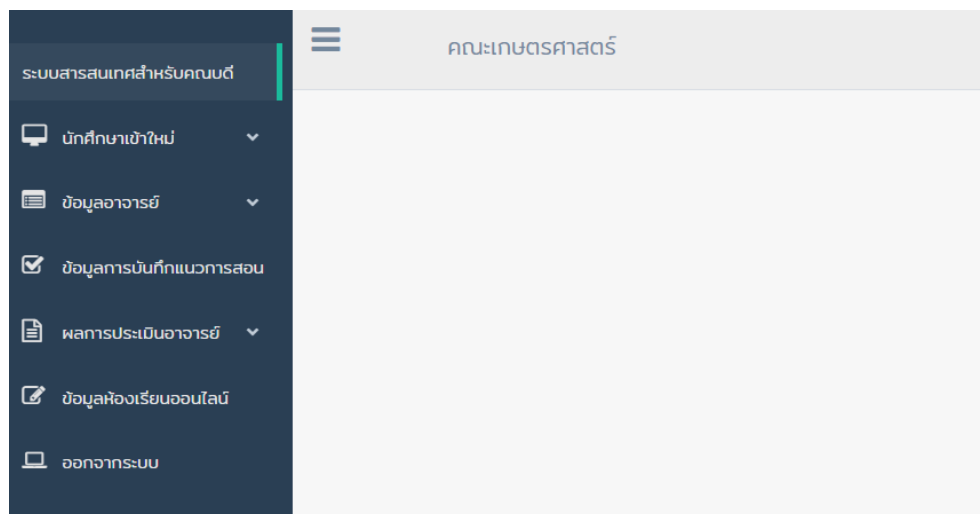
เป็นระบบที่พัฒนาใหม่สำหรับให้ประธานหลักสูตรจัดทำเอกสารขออนุญาตเปลี่ยนแปลงอาจารย์ผู้รับผิดชอบหลักสูตร ดังภาพที่ ๗



ภาพที่ ๗ หน้าจอขอเปลี่ยนแปลงอาจารย์ผู้รับผิดชอบหลักสูตร

#### ๕. ระบบสารสนเทศสำหรับคณบดี

ปีงบประมาณ ๒๕๖๕ ดำเนินการปรับปรุงรูปแบบการแสดงผลระบบสารสนเทศสำหรับคณบดีดังภาพที่ ๘ และดำเนินการปรับปรุงการแสดงผลเมนูนักศึกษาใหม่ ดังภาพที่ ๙ สำหรับติดตามจำนวนผู้สมัครเข้าศึกษาของ คณะ แยกตามหลักสูตร



ภาพที่ ๘ หน้าจอรระบบสารสนเทศสำหรับคณบดี แบบใหม่

คณะเกษตรศาสตร์

นักศึกษาเข้าใหม่ปี 2565 | คณะเกษตรศาสตร์

ข้อมูลผู้สมัคร รอบที่ 1 (ปิดรับสมัครเรียบร้อยแล้ว)

สาขา	จำนวนผู้สมัคร	จำนวนผู้ชำระค่าสมัคร	จำนวนผู้ที่ยังไม่ชำระค่าสมัคร	พิมพ์ข้อมูล
วท.บ. เทคโนโลยีการอาหาร	2	1	1	<a href="#">พิมพ์ข้อมูลผู้สมัคร</a>
วท.บ. เทคโนโลยีการอาหาร (เทียบโอน)	0	0	0	<a href="#">พิมพ์ข้อมูลผู้สมัคร</a>
วท.บ. เกษตรศาสตร์	7	5	2	<a href="#">พิมพ์ข้อมูลผู้สมัคร</a>
วท.บ. เกษตรศาสตร์ (เทียบโอน)	0	0	0	<a href="#">พิมพ์ข้อมูลผู้สมัคร</a>
รวม	9	6	3	

[พิมพ์ข้อมูลผู้สมัครภาควิชา](#)

ข้อมูลผู้สมัคร รอบที่ 2 (ปิดรับสมัครวันที่ 15 ต.ค. 65 - 10 ก.พ. 66)

สาขา	จำนวนผู้สมัคร	จำนวนผู้ชำระค่าสมัคร	จำนวนผู้ที่ยังไม่ชำระค่าสมัคร	พิมพ์ข้อมูล
วท.บ. เทคโนโลยีการอาหาร	3	0	3	<a href="#">พิมพ์ข้อมูลผู้สมัคร</a>
วท.บ. เทคโนโลยีการอาหาร (เทียบโอน)	5	3	2	<a href="#">พิมพ์ข้อมูลผู้สมัคร</a>

ภาพที่ ๙ หน้าจอเมนูนักศึกษาเข้าใหม่

และดำเนินการพัฒนาเมนูใหม่ ๒ เมนู ข้อมูลบันทึกแนวการสอน ดังภาพที่ ๑๐ เพื่อใช้ในการติดตามการบันทึกแนวการสอนของคณาจารย์ในคณะ และเมนูแผนการเรียน

คณะเกษตรศาสตร์

ค้นหาตามภาควิชาเรียน  [ค้นหา](#)

Show 10 entries Search:

ลำดับ	หลักสูตร	ผู้สอน	หมู่เรียน	ภาคเรียน	วิชา	SECT	แนวการสอน
1	หลักสูตรวิทยาศาสตรบัณฑิต สาขาวิชาเกษตรศาสตร์ (2559)	อาจารย์ ดร. วินลิจิตร สมนิยาม	640451101	1/2564	5001102 หลักพืชศาสตร์	02	ผู้สอนยังไม่บันทึกแนวการสอน
2	หลักสูตรวิทยาศาสตรบัณฑิต สาขาวิชาเกษตรศาสตร์ (2559)	อาจารย์ ดร. กุมิพัฒน์ พัทธพันธ์บริดา	630451101	1/2564	5001104 ระบบสารสนเทศเพื่อการเกษตร	01	ผู้สอนยังไม่บันทึกแนวการสอน
3	หลักสูตรวิทยาศาสตรบัณฑิต สาขาวิชาเกษตรศาสตร์ (2559)	ผู้ช่วยศาสตราจารย์ ดร. พงษ์เกียรติ แสงอนันต์	640451101	1/2564	5001105 หลักการเกษตรและอุตสาหกรรมเกษตรเบื้องต้น	01	ผู้สอนยังไม่บันทึกแนวการสอน
4	หลักสูตรวิทยาศาสตรบัณฑิต สาขาวิชาเกษตรศาสตร์ (2559)	ผู้ช่วยศาสตราจารย์ ดร. พงษ์เกียรติ แสงอนันต์	640455801	1/2564	5001105 หลักการเกษตรและอุตสาหกรรมเกษตรเบื้องต้น	02	ผู้สอนยังไม่บันทึกแนวการสอน

ภาพที่ ๑๐ หน้าจอเมนูข้อมูลการบันทึกแนวการสอน

โดยในปีงบประมาณ ๒๕๖๕ มีคณบดีเข้าใช้งานระบบ ๓๔๐ ครั้ง โดยคณบดีคณะมนุษยศาสตร์และสังคมศาสตร์เข้าใช้งานระบบมากที่สุด จำนวน ๑๐๑ ครั้ง คณบดีวิทยาลัยนานาชาติเข้าใช้งานระบบเป็นลำดับที่ ๒ จำนวน ๘๙ ครั้ง ดังรายละเอียดในตารางที่ ๘

ตารางที่ ๘ ข้อมูลจำนวนผู้เข้าใช้งานระบบ

ลำดับ	คณะ	จำนวน
๑	คณะตีคณะเกษตรศาสตร์	๓๕
๒	คณะตีคณะครุศาสตร์	๑๘
๓	คณะตีคณะเทคโนโลยีอุตสาหกรรม	๕๓
๔	คณะตีคณะมนุษยศาสตร์และสังคมศาสตร์	๑๐๑
๕	คณะตีคณะวิทยาการจัดการ	๑๑
๖	คณะตีคณะวิทยาศาสตร์และเทคโนโลยี	๓๓
๗	คณะตีวิทยาลัยนานาชาติ	๘๙

## ๖. ระบบสารสนเทศสำหรับหลักสูตร

ระบบสารสนเทศสำหรับหลักสูตรมีผู้เข้าใช้งานระบบ จำนวน ๖๖ หลักสูตร เป็นจำนวน ๓,๕๒๑ ครั้ง รายละเอียดดังตารางที่ ๙ ซึ่งประธานหลักสูตรสามารถเข้าใช้งานระบบได้ดังภาพที่ ๙

ตารางที่ ๙ ข้อมูลจำนวนประธานหลักสูตรที่เข้าใช้งานระบบ

ลำดับ	คณะ	หลักสูตร	จำนวน
๑	คณะเกษตรศาสตร์	หลักสูตรวิทยาศาสตร์บัณฑิต สาขาวิชาเกษตรศาสตร์	๑๗
๒	คณะเกษตรศาสตร์	หลักสูตรวิทยาศาสตร์บัณฑิต สาขาวิชาเทคโนโลยีการอาหาร	๓
๓	คณะเกษตรศาสตร์	หลักสูตรวิทยาศาสตร์บัณฑิต สาขาวิชาวิทยาศาสตร์และเทคโนโลยีการอาหาร	๓๔
๔	คณะครุศาสตร์	หลักสูตรครุศาสตรบัณฑิต สาขาวิชาการประถมศึกษา	๗
๕	คณะครุศาสตร์	หลักสูตรครุศาสตรบัณฑิต สาขาวิชาการศึกษาศาสตร์	๕๖
๖	คณะครุศาสตร์	หลักสูตรครุศาสตรบัณฑิต สาขาวิชาเกษตรศาสตร์	๓๒
๗	คณะครุศาสตร์	หลักสูตรครุศาสตรบัณฑิต สาขาวิชาคณิตศาสตร์	๒๙
๘	คณะครุศาสตร์	หลักสูตรครุศาสตรบัณฑิต สาขาวิชาคอมพิวเตอร์	๔๗๗
๙	คณะครุศาสตร์	หลักสูตรครุศาสตรบัณฑิต สาขาวิชาเคมี	๗๒
๑๐	คณะครุศาสตร์	หลักสูตรครุศาสตรบัณฑิต สาขาวิชาจิตวิทยาการแนะแนวและบรรณารักษศาสตร์	๒๑๔
๑๑	คณะครุศาสตร์	หลักสูตรครุศาสตรบัณฑิต สาขาวิชาชีววิทยา	๔๗

ตารางที่ ๙ ข้อมูลจำนวนประธานหลักสูตรที่เข้าใช้งานระบบ (ต่อ)

ลำดับ	คณะ	หลักสูตร	จำนวน
๑๒	คณะครุศาสตร์	หลักสูตรครุศาสตรบัณฑิต สาขาวิชาดนตรีศึกษา	๑๘๐
๑๓	คณะครุศาสตร์	หลักสูตรครุศาสตรบัณฑิต สาขาวิชาเทคโนโลยี การศึกษาและคอมพิวเตอร์	๓๓
๑๔	คณะครุศาสตร์	หลักสูตรครุศาสตรบัณฑิต สาขาวิชานาฏศิลป์	๔๕๒
๑๕	คณะครุศาสตร์	หลักสูตรครุศาสตรบัณฑิต สาขาวิชาพลศึกษา	๕๙
๑๖	คณะครุศาสตร์	หลักสูตรครุศาสตรบัณฑิต สาขาวิชาฟิสิกส์	๔๙
๑๗	คณะครุศาสตร์	หลักสูตรครุศาสตรบัณฑิต สาขาวิชาภาษาเกาหลี	๒๐
๑๘	คณะครุศาสตร์	หลักสูตรครุศาสตรบัณฑิต สาขาวิชาภาษาจีน	๔๐
๑๙	คณะครุศาสตร์	หลักสูตรครุศาสตรบัณฑิต สาขาวิชา ภาษาต่างประเทศ	๖
๒๐	คณะครุศาสตร์	หลักสูตรครุศาสตรบัณฑิต สาขาวิชาภาษาไทย	๒๓
๒๑	คณะครุศาสตร์	หลักสูตรครุศาสตรบัณฑิต สาขาวิชาภาษาอังกฤษ	๑๒
๒๒	คณะครุศาสตร์	หลักสูตรครุศาสตรบัณฑิต สาขาวิชาวิทยาศาสตร์	๕
๒๓	คณะครุศาสตร์	หลักสูตรครุศาสตรบัณฑิต สาขาวิชาวิทยาศาสตร์ ทั่วไป	๒๘
๒๔	คณะครุศาสตร์	หลักสูตรครุศาสตรบัณฑิต สาขาวิชาสังคมศึกษา	๑๔
๒๕	คณะครุศาสตร์	หลักสูตรครุศาสตรบัณฑิต สาขาวิชาอุตสาหกรรมศิลป์	๒๑
๒๖	คณะเทคโนโลยี อุตสาหกรรม	หลักสูตรเทคโนโลยีบัณฑิต สาขาวิชาเทคโนโลยีไฟฟ้า อุตสาหกรรม	๖๔
๒๗	คณะเทคโนโลยี อุตสาหกรรม	หลักสูตรเทคโนโลยีบัณฑิต สาขาวิชาเทคโนโลยีสำรวจ และภูมิสารสนเทศ	๒๔
๒๘	คณะเทคโนโลยี อุตสาหกรรม	หลักสูตรเทคโนโลยีบัณฑิต สาขาวิชาเทคโนโลยีอุตสาหกรรม	๑๙
๒๙	คณะเทคโนโลยี อุตสาหกรรม	หลักสูตรวิศวกรรมศาสตรบัณฑิต สาขาวิชาวิศวกรรม การจัดการพลังงาน	๖๕
๓๐	คณะเทคโนโลยี อุตสาหกรรม	หลักสูตรวิศวกรรมศาสตรบัณฑิต สาขาวิชาวิศวกรรม คอมพิวเตอร์	๒
๓๑	คณะเทคโนโลยี อุตสาหกรรม	หลักสูตรวิศวกรรมศาสตรบัณฑิต สาขาวิชาวิศวกรรม บริหารงานก่อสร้าง	๘
๓๒	คณะเทคโนโลยี อุตสาหกรรม	หลักสูตรวิศวกรรมศาสตรบัณฑิต สาขาวิชา วิศวกรรมโลจิสติกส์	๑๖

ตารางที่ ๙ ข้อมูลจำนวนประธานหลักสูตรที่เข้าใช้งานระบบ (ต่อ)

ลำดับ	คณะ	หลักสูตร	จำนวน
๓๓	คณะเทคโนโลยี อุตสาหกรรม	หลักสูตรวิศวกรรมศาสตรบัณฑิต สาขาวิชาวิศวกรรม อิเล็กทรอนิกส์อัจฉริยะ	๒๗
๓๔	คณะมนุษยศาสตร์และ สังคมศาสตร์	หลักสูตรนิติศาสตรบัณฑิต สาขาวิชานิติศาสตร์	๑๔๒
๓๕	คณะมนุษยศาสตร์และ สังคมศาสตร์	หลักสูตรรัฐประศาสนศาสตรบัณฑิต	๒๘
๓๖	คณะมนุษยศาสตร์และ สังคมศาสตร์	หลักสูตรศิลปบัณฑิต สาขาวิชาการออกแบบนิเทศ ศิลป์	๗๙
๓๗	คณะมนุษยศาสตร์และ สังคมศาสตร์	หลักสูตรศิลปบัณฑิต สาขาวิชาศิลปกรรม	๒๖
๓๘	คณะมนุษยศาสตร์และ สังคมศาสตร์	หลักสูตรศิลปศาสตรบัณฑิต สาขาวิชาการท่องเที่ยว และการโรงแรม	๑๒
๓๙	คณะมนุษยศาสตร์และ สังคมศาสตร์	หลักสูตรศิลปศาสตรบัณฑิต สาขาวิชาการพัฒนา ชุมชน	๑๕
๔๐	คณะมนุษยศาสตร์และ สังคมศาสตร์	หลักสูตรศิลปศาสตรบัณฑิต สาขาวิชาดนตรี	๑
๔๑	คณะมนุษยศาสตร์และ สังคมศาสตร์	หลักสูตรศิลปศาสตรบัณฑิต สาขาวิชาภาษาญี่ปุ่น ธุรกิจ	๑๙
๔๒	คณะมนุษยศาสตร์และ สังคมศาสตร์	หลักสูตรศิลปศาสตรบัณฑิต สาขาวิชาภาษาไทย	๑
๔๓	คณะมนุษยศาสตร์และ สังคมศาสตร์	หลักสูตรศิลปศาสตรบัณฑิต สาขาวิชาภาษาอังกฤษ	๑๑
๔๔	คณะมนุษยศาสตร์และ สังคมศาสตร์	หลักสูตรศิลปศาสตรบัณฑิต สาขาวิชาสังคมศาสตร์ เพื่อการพัฒนา	๑๒
๔๕	คณะวิทยาการจัดการ	หลักสูตรนิเทศศาสตรบัณฑิต	๓๘
๔๖	คณะวิทยาการจัดการ	หลักสูตรบริหารธุรกิจบัณฑิต สาขาวิชาการจัดการ ธุรกิจบริการ	๒๖
๔๗	คณะวิทยาการจัดการ	หลักสูตรบริหารธุรกิจบัณฑิต สาขาวิชาการจัดการ ธุรกิจสมัยใหม่	๓๔
๔๘	คณะวิทยาการจัดการ	หลักสูตรบริหารธุรกิจบัณฑิต สาขาวิชาการตลาด ดิจิทัล	๘๖

ตารางที่ ๙ ข้อมูลจำนวนประธานหลักสูตรที่เข้าใช้งานระบบ (ต่อ)

ลำดับ	คณะ	หลักสูตร	จำนวน
๔๙	คณะวิทยาการจัดการ	หลักสูตรบริหารธุรกิจบัณฑิต สาขาวิชาคอมพิวเตอร์ธุรกิจ	๒๗๕
๕๐	คณะวิทยาการจัดการ	หลักสูตรบัญชีบัณฑิต	๑๒๖
๕๑	คณะวิทยาการจัดการ	หลักสูตรเศรษฐศาสตรบัณฑิต สาขาวิชาเศรษฐกิจดิจิทัล	๓
๕๒	คณะวิทยาศาสตร์และเทคโนโลยี	หลักสูตรวิทยาศาสตรบัณฑิต สาขาวิชาคณิตศาสตร์ประยุกต์	๕๐
๕๓	คณะวิทยาศาสตร์และเทคโนโลยี	หลักสูตรวิทยาศาสตรบัณฑิต สาขาวิชาเคมี	๓๔
๕๔	คณะวิทยาศาสตร์และเทคโนโลยี	หลักสูตรวิทยาศาสตรบัณฑิต สาขาวิชาชีววิทยา	๓
๕๕	คณะวิทยาศาสตร์และเทคโนโลยี	หลักสูตรวิทยาศาสตรบัณฑิต สาขาวิชาเทคโนโลยีสารสนเทศ	๗๓
๕๖	คณะวิทยาศาสตร์และเทคโนโลยี	หลักสูตรวิทยาศาสตรบัณฑิต สาขาวิชาวิทยาการข้อมูล	๑๑
๕๗	คณะวิทยาศาสตร์และเทคโนโลยี	หลักสูตรวิทยาศาสตรบัณฑิต สาขาวิชาวิทยาการคอมพิวเตอร์	๒๔
๕๘	คณะวิทยาศาสตร์และเทคโนโลยี	หลักสูตรวิทยาศาสตรบัณฑิต สาขาวิชาวิทยาศาสตร์การกีฬาและการออกกำลังกาย	๖๖
๕๙	คณะวิทยาศาสตร์และเทคโนโลยี	หลักสูตรวิทยาศาสตรบัณฑิต สาขาวิชาสิ่งแวดล้อม	๒๘
๖๐	คณะวิทยาศาสตร์และเทคโนโลยี	หลักสูตรวิทยาศาสตรบัณฑิต สาขาวิชาอาหารและโภชนาการ	๒๘
๖๑	คณะวิทยาศาสตร์และเทคโนโลยี	หลักสูตรสาธารณสุขศาสตรบัณฑิต สาขาวิชาสาธารณสุขศาสตร์	๒๒
๖๒	วิทยาลัยน่าน	หลักสูตรบริหารธุรกิจบัณฑิต สาขาวิชาการจัดการ	๑๓
๖๓	วิทยาลัยน่าน	หลักสูตรรัฐประศาสนศาสตรบัณฑิต สาขาวิชารัฐประศาสนศาสตร์	๑
๖๔	วิทยาลัยนานาชาติ	หลักสูตรศิลปศาสตรบัณฑิต สาขาวิชาภาษาจีนธุรกิจ	๗๗
๖๕	วิทยาลัยนานาชาติ	หลักสูตรศิลปศาสตรบัณฑิต สาขาวิชาภาษาอังกฤษธุรกิจ(นานาชาติ)	๑
๖๖	วิทยาลัยนานาชาติ	หลักสูตรศิลปศาสตรบัณฑิต สาขาวิชาภาษาอังกฤษธุรกิจ(นานาชาติ)	๑

ปีงบประมาณ ๒๕๖๕ ดำเนินการปรับปรุงแก้ไขระบบสารสนเทศสำหรับหลักสูตรคือ เพิ่มเมนูแผนการเรียน ดังภาพที่ ๑๑ สำหรับตรวจสอบแผนการเรียนของนักศึกษาในหลักสูตร และปรับปรุงการแสดงผลเมนูนักศึกษาเข้าใหม่ ดังภาพที่ ๑๒

Screenshot of the student course plan menu. The page title is "แผนการเรียนของนักศึกษา | หลักสูตรครุศาสตรบัณฑิต สาขาวิชาคอมพิวเตอร์ คณะครุศาสตร์". The table displays the following data:

ลำดับ	หมู่เรียน	ประเภท	ระดับ	ปรับปรุงแผนการเรียน
1	620313901	ภาคปกติ	ปริญญาตรี หลักสูตร 4 ปี	ปรับปรุงแผนการเรียน
2	630313901	ภาคปกติ	ปริญญาตรี หลักสูตร 4 ปี	ปรับปรุงแผนการเรียน
3	640313901	ภาคปกติ	ปริญญาตรี หลักสูตร 4 ปี	ปรับปรุงแผนการเรียน
4	650313901	ภาคปกติ	ปริญญาตรี หลักสูตร 4 ปี	ปรับปรุงแผนการเรียน
5	650313902	ภาคปกติ	ปริญญาตรี หลักสูตร 4 ปี	ปรับปรุงแผนการเรียน
6	660313901	ภาคปกติ	ปริญญาตรี หลักสูตร 4 ปี	ปรับปรุงแผนการเรียน

ภาพที่ ๑๑ หน้าจอเมนูแผนการเรียนนักศึกษา

Screenshot of the new student menu. The page title is "นักศึกษาเข้าใหม่ปี 2566 | หลักสูตรครุศาสตรบัณฑิต สาขาวิชาคอมพิวเตอร์ คณะครุศาสตร์". It displays two tables for applicant data:

**ข้อมูลผู้สมัคร รอบที่ 1 (ปิดรับสมัครเรียบร้อยแล้ว)**

สาขา	จำนวนผู้สมัคร	จำนวนผู้ชำระค่าสมัคร	จำนวนผู้ที่ยังไม่ชำระค่าสมัคร
ค.บ. คอมพิวเตอร์	14	10	4

**ข้อมูลผู้สมัคร รอบที่ 2 (เปิดรับสมัครวันที่ 15 ต.ค. 65 - 10 ก.พ. 66)**

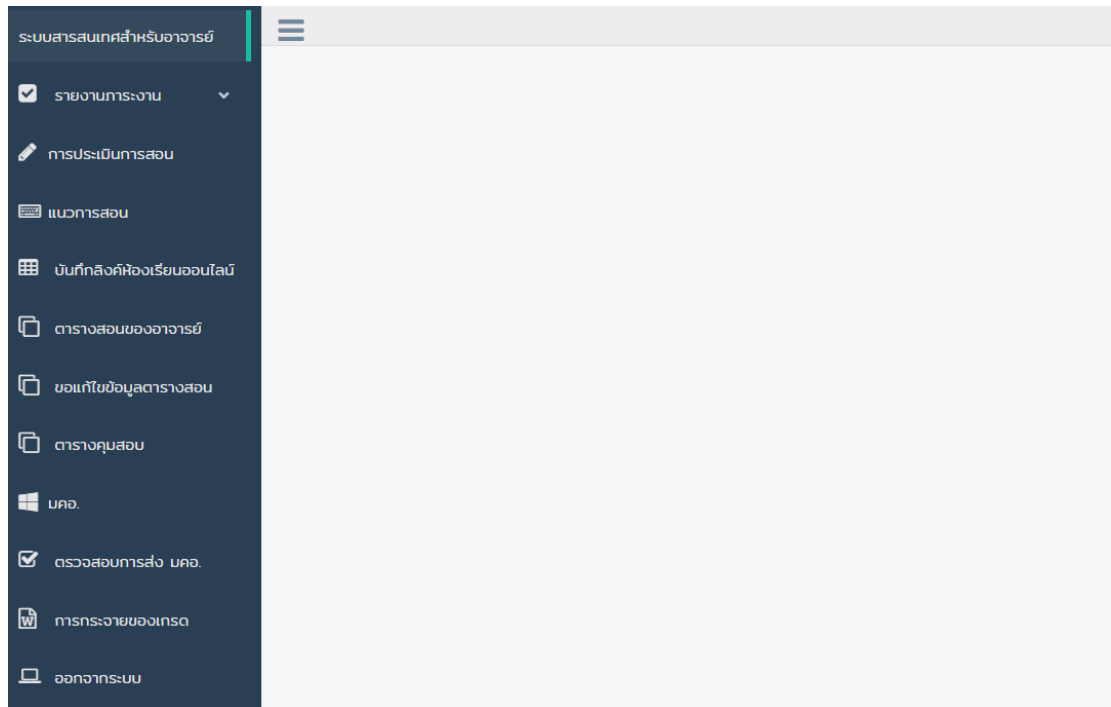
สาขา	จำนวนผู้สมัคร	จำนวนผู้ชำระค่าสมัคร	จำนวนผู้ที่ยังไม่ชำระค่าสมัคร
ค.บ. คอมพิวเตอร์	33	14	19

ภาพที่ ๑๒ หน้าจอเมนูนักศึกษาเข้าใหม่



## ๗. ระบบสารสนเทศสำหรับอาจารย์

ดำเนินการพัฒนาปรับปรุงรูปแบบการแสดงผลของระบบ ดังภาพที่ ๑๓ และเพิ่มเมนูสำหรับการบันทึกข้อมูลแนวการสอนสำหรับเผยแพร่ให้นักศึกษารับทราบแนวการสอน ดังภาพที่ ๑๔ ปรับปรุงรูปแบบการแสดงผลของเมนูการกระจายของเกรด ดังภาพที่ ๑๕



ภาพที่ ๑๓ หน้าจอเมนูระบบสารสนเทศสำหรับอาจารย์

ลำดับ	วิชา	Section	อาจารย์ผู้สอนร่วม	เวลาเรียน	ห้องเรียน	แนวการสอน	แนวการสอน
1	1005802 การปฏิบัติการสอนในสถานศึกษา 2	17	อาจารย์ ดร. พลุทธิ์ ศรีวังนาร์ อาจารย์ นายศุภกร ทองสุขแก้ว	ง13	องคก20		ดูไฟล์
2	1014901 คุรุสัมพันธ์	24	อาจารย์ ดร. พลุทธิ์ ศรีวังนาร์	ก5-6	GE1036		ดูไฟล์
3	1032107 การออกแบบและพัฒนาเทคโนโลยีดิจิทัลเพื่อการศึกษา	01	อาจารย์ ดร. พลุทธิ์ ศรีวังนาร์	ว1-4	ED403		ดูไฟล์
4	1091102 การวิจัยระบบสารสนเทศทางการศึกษา	01	อาจารย์ ดร. พลุทธิ์ ศรีวังนาร์	ง1-4	ED402		ดูไฟล์
5	1092302 ระบบการศึกษาแบบอิเล็กทรอนิกส์	99	อาจารย์ ดร. พลุทธิ์ ศรีวังนาร์	ว1-4	ED207		ดูไฟล์
6	1093607 การออกแบบและพัฒนาแอปพลิเคชันบนอุปกรณ์เคลื่อนที่	01	อาจารย์ ดร. พลุทธิ์ ศรีวังนาร์	ง6-9	ED207		ดูไฟล์

ภาพที่ ๑๔ หน้าจอเมนูแนวการสอน

ภาพที่ ๑๕ หน้าจอเมนูการกระจายของเกรด

#### ๘. การเตรียมข้อมูลสำหรับการประเมินอาจารย์ผู้สอน

ปีงบประมาณ ๒๕๖๕ ระหว่างเดือนตุลาคม ๒๕๖๖ - กันยายน ๒๕๖๕ มีการดำเนินการเปิดระบบให้นักศึกษาประเมินการสอนของอาจารย์ผู้สอน ๒ ครั้ง คือภาคเรียนที่ ๑/๒๕๖๔ และภาคเรียนที่ ๒/๒๕๖๔ โดยดำเนินการเตรียมข้อมูลนักศึกษาสำหรับการประเมินอาจารย์ผู้สอน ดังตารางที่ ๑๐

ตารางที่ ๑๐ ข้อมูลสำหรับการประเมินอาจารย์ผู้สอน

คณะ	๒/๒๕๖๔	๑/๒๕๖๕
คณะครุศาสตร์	๓,๑๘๘	๓,๐๐๔
คณะวิทยาศาสตร์และเทคโนโลยี	๔๓๙	๕๒๖
คณะมนุษยศาสตร์และสังคมศาสตร์	๙๒๓	๙๘๙
คณะวิทยาการจัดการ	๗๓๑	๘๑๘
คณะเทคโนโลยีอุตสาหกรรม	๕๐๔	๔๙๙
คณะเกษตรศาสตร์	๕๘	๕๕
วิทยาลัยนานาชาติ	๘๑	๘๐
วิทยาลัยน่าน	๑๔๖	๑๕๔
บัณฑิตวิทยาลัย	๑๒๗	๑๓๙
วิทยาเขตแพร่	๑๔	๑๔
<b>รวม</b>	<b>๖,๒๑๑</b>	<b>๖,๒๗๘</b>

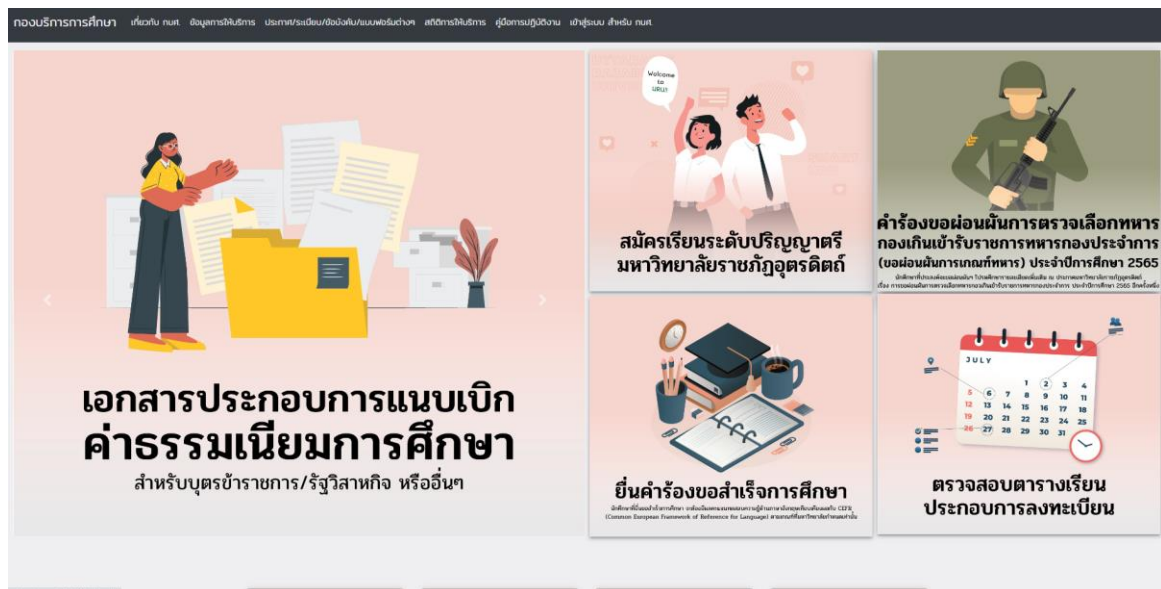
เปรียบเทียบจำนวนนักศึกษาสำหรับการประเมินอาจารย์ผู้สอน จำนวนนักศึกษาลดลงในทุกภาคเรียน รายละเอียดดังตารางที่ ๑๑

ตารางที่ ๑๐ เปรียบเทียบจำนวนนักศึกษาที่มีรายชื่อทำแบบประเมินอาจารย์

คณะ	ภาคเรียน						
	๑/๒๕๖๒	๒/๒๕๖๒	๑/๒๕๖๓	๒/๒๕๖๓	๑/๒๕๖๔	๒/๒๕๖๔	๑/๒๕๖๕
คณะครุศาสตร์	๓,๔๕๙	๓,๓๙๖	๓,๓๐๑	๓,๒๐๔	๓,๒๔๔	๓,๑๘๘	๓,๐๐๔
คณะวิทยาศาสตร์และเทคโนโลยี	๖๐๔	๕๓๘	๕๑๕	๔๖๑	๔๙๘	๔๓๙	๕๒๖
คณะมนุษยศาสตร์และสังคมศาสตร์	๑,๓๒๖	๑,๒๔๗	๑,๐๘๑	๑,๐๑๑	๙๘๔	๙๒๓	๙๘๙
คณะวิทยาการจัดการ	๑,๒๔๔	๑,๐๔๔	๑,๐๐๔	๘๑๘	๘๑๓	๗๓๑	๘๑๘
คณะเทคโนโลยีอุตสาหกรรม	๕๕๐	๕๐๒	๕๓๖	๔๖๓	๕๖๐	๕๐๔	๔๙๙
คณะเกษตรศาสตร์	๙๗	๙๕	๗๖	๗๒	๕๙	๕๘	๕๕
วิทยาลัยนานาชาติ	๙๒	๙๑	๑๐๑	๙๓	๘๕	๘๑	๘๐
วิทยาลัยน่าน	๒๓๖	๒๐๓	๑๘๐	๒๑๓	๑๖๗	๑๔๖	๑๕๔
บัณฑิตวิทยาลัย	๑๒๘	๑๐๒	๙๘	๑๑๒	๑๓๒	๑๒๗	๑๓๙
วิทยาเขตแพร่					๔๐	๑๔	๑๔
<b>รวม</b>	<b>๗,๗๓๖</b>	<b>๗,๒๑๘</b>	<b>๖,๘๙๒</b>	<b>๖,๔๔๗</b>	<b>๖,๕๘๒</b>	<b>๖,๒๑๑</b>	<b>๖,๒๗๘</b>

#### ๙. การออกแบบและปรับปรุงเว็บไซต์

ปีงบประมาณ ๒๕๖๕ ดำเนินการออกแบบและปรับปรุงรูปแบบเว็บไซต์ใหม่ ดังภาพที่ ๑๖ และดำเนินการปรับปรุงเว็บไซต์รับสมัครนักศึกษา (SmartURU) เป็นรูปแบบใหม่ดังภาพที่ ๑๗



ภาพที่ ๑๖ หน้าจอเว็บไซต์กองบริการการศึกษา

ภาพที่ ๑๗ หน้าจอเว็บไซต์รับสมัครนักศึกษา

โดยมีจำนวนผู้ใช้งานเว็บไซต์กองบริการการศึกษา <http://academic.uru.ac.th> รายละเอียดดังตารางที่ ๑๑ และมีจำนวนผู้ใช้งานเว็บไซต์รับสมัครนักศึกษา <http://academic.uru.ac.th/smarturu/> รายละเอียดดังตารางที่ ๑๒

ตารางที่ ๑๑ จำนวนผู้เข้าเว็บไซต์กองบริการการศึกษา

ปี งบประมาณ	ปี												รวม
	ต.ค.	พ.ย.	ธ.ค.	ม.ค.	ก.พ.	มี.ค.	เม.ย.	พ.ค.	มิ.ย.	ก.ค.	ส.ค.	ก.ย.	
๒๕๖๕	๐	๐	๐	๐	๐	๐	๐	๐	๗,๘๙๑	๒๒,๗๑๓	๑๖,๗๙๕	๔,๘๓๓	๕๒,๒๓๒

ตารางที่ ๑๒ จำนวนผู้เข้าเว็บไซต์กองบริการการศึกษา

ปี งบประมาณ	ปี												รวม
	ต.ค.	พ.ย.	ธ.ค.	ม.ค.	ก.พ.	มี.ค.	เม.ย.	พ.ค.	มิ.ย.	ก.ค.	ส.ค.	ก.ย.	
๒,๕๖๕	๐	๐	๐	๐	๐	๐	๐	๐	๐	๐	๒,๑๙๔	๓,๑๗๙	๕,๓๗๓